

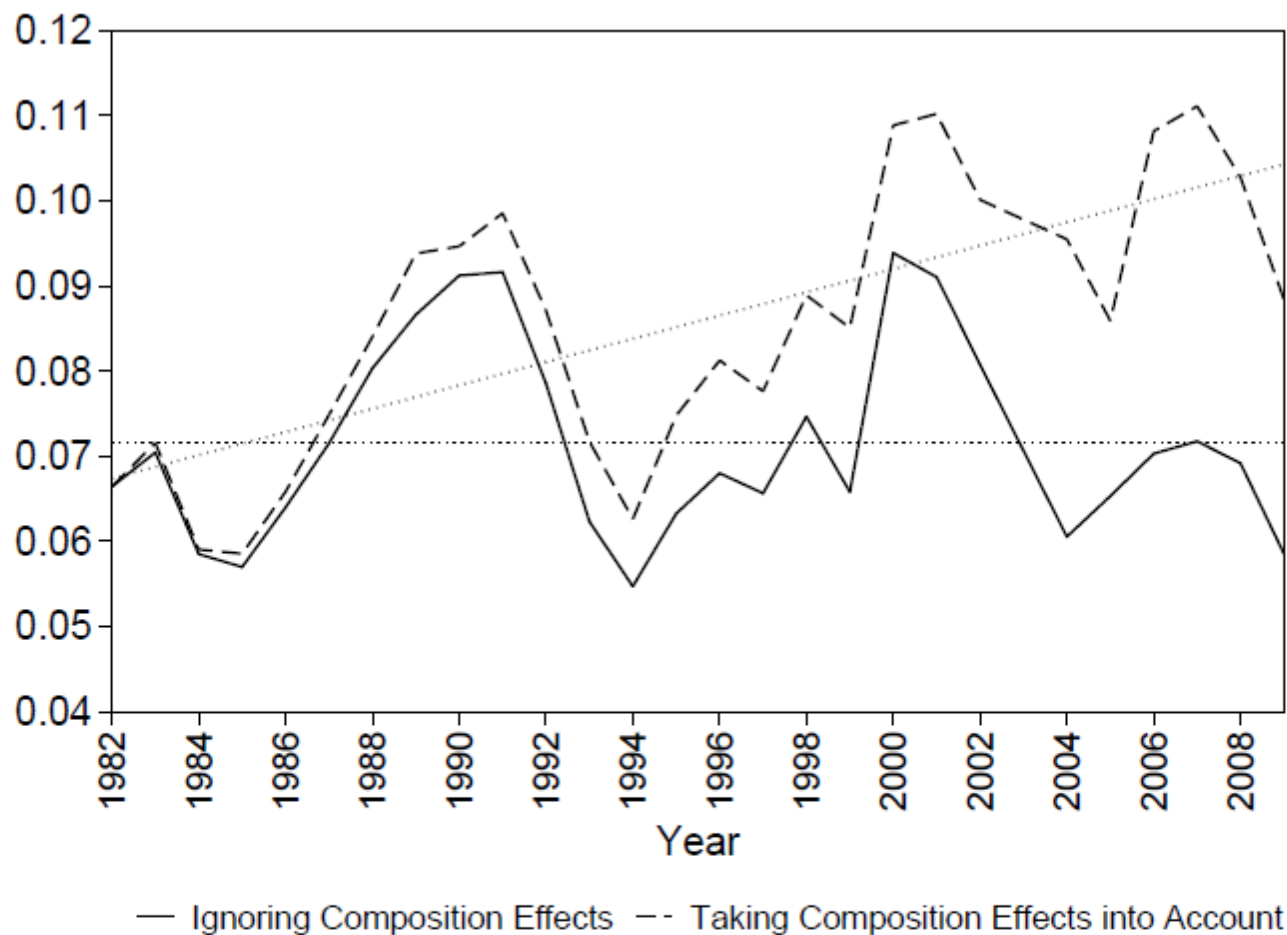
Mobilités Professionnelles

Conférence COE
26 Septembre 2013
Francis Kramarz
CREST(ENSAE)

Quelques Faits:

Mobilités par Profession

- Article: “Trends in Occupational Mobility in France: 1982-2009”, Etienne Lalé, *Labour Economics*
- Aux EU, le diagnostic est: le marché du travail n'est pas plus turbulent aujourd'hui qu'il y a 30 ans **sauf** pour la mobilité par profession la mobilité inter-sectorielles
- En France EL montre:
 - La mobilité professionnelle est plus faible qu'aux EU
 - Elle reste **stable** sur ces 30 dernières années:

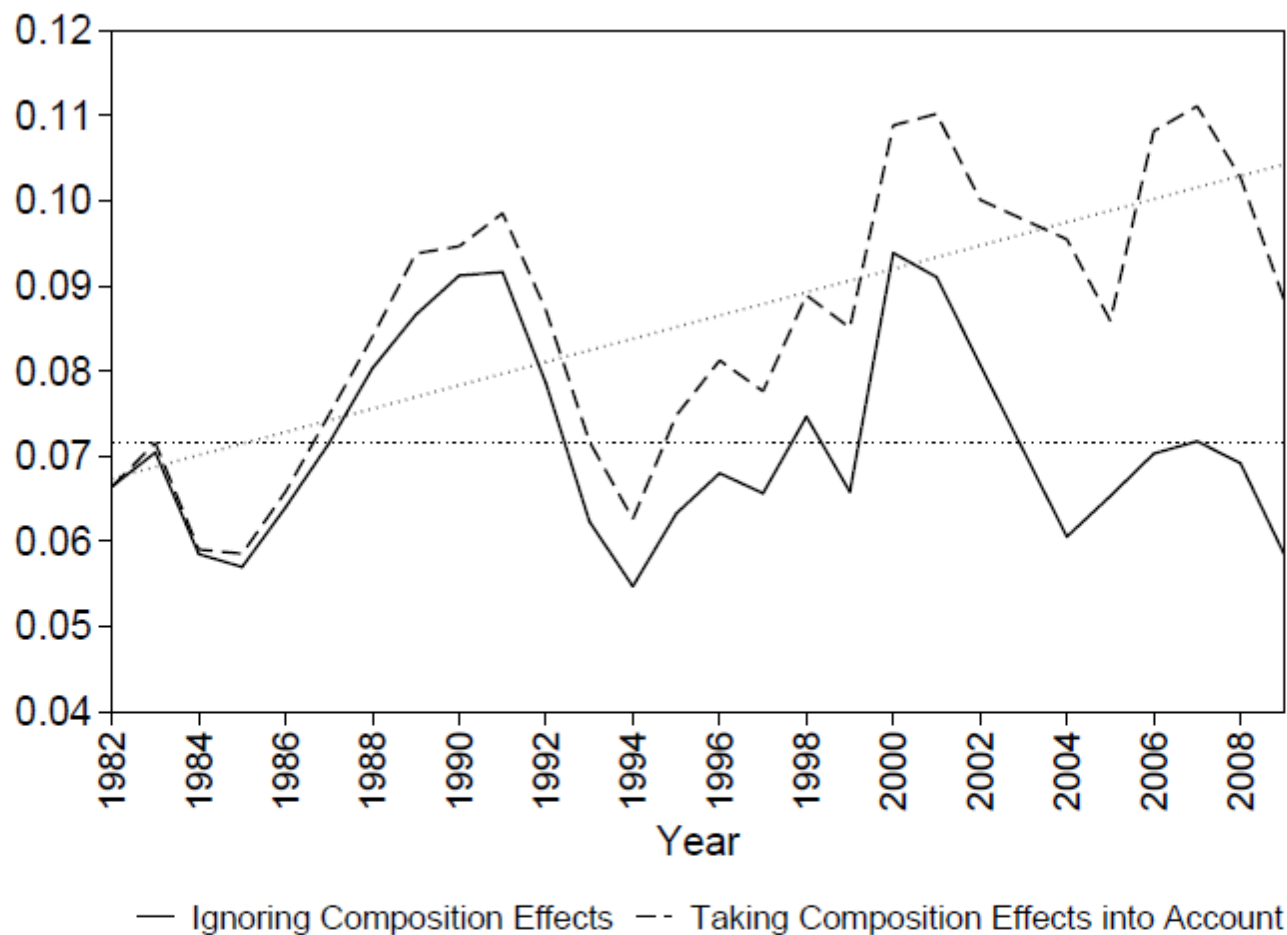


NOTE: Occupational mobility at the three-digit level (fraction of workers in employment), individuals of working-age who are full time workers (not self-) employed in the private sector. See the text for the calculation of occupational mobility. The horizontal (resp. upward-sloping) dotted line is the prediction from a linear regression of the solid (resp. dashed) line against a constant and a time-trend. The dashed line is obtained after reweighting individual observations to hold the population structure unchanged since 1982. This reweighting procedure is detailed in footnote 15.

Figure 1: Trends in Occupational Mobility in France, 1982-2009: The Role of Composition Effects

Quelques Faits: Mobilités par Profession

- Mais
 - Comme cette mobilité est faible, toute variation de composition des salariés a un effet...
 - En fait, sur ces 30 dernières années, parce que l'âge des personnes employées a augmenté, que les personnes plus âgées sont moins mobiles, le **vrai** diagnostic est
 - La mobilité professionnelle a augmenté fortement, ceci à tout niveau d'agrégation



NOTE: Occupational mobility at the three-digit level (fraction of workers in employment), individuals of working-age who are full time workers (not self-) employed in the private sector. See the text for the calculation of occupational mobility. The horizontal (resp. upward-sloping) dotted line is the prediction from a linear regression of the solid (resp. dashed) line against a constant and a time-trend. The dashed line is obtained after reweighting individual observations to hold the population structure unchanged since 1982. This reweighting procedure is detailed in footnote 15.

Figure 1: Trends in Occupational Mobility in France, 1982-2009: The Role of Composition Effects

Quelques Faits:

Mobilités entre Métiers

- *Premières Synthèses* (DARES), 2009, 05.3, Veronique Simonnet et Valérie Ulrich
- Utilise FQP 2003, qui examine la mobilité entre 1998 et 2003
- Ceux qui trouvent que ces données sont trop anciennes sont invités à la collecte à la sortie de la salle...
- SU examinent en particulier les changements de métiers/reconversions définis à partir de “familles professionnelles”

Tableau 1
 Situation professionnelle en 2003 des personnes en emploi en 1998
 selon leurs caractéristiques individuelles et leur parcours professionnel

En %

	Répartition dans la population	Au chômage ou en inactivité en 2003	En emploi en 2003	dont :		
				même métier qu'en 1998	autre métier qu'en 1998	
					même domaine	domaine différent
Ensemble des personnes en emploi en 1998	100	10	90	71	8	21
Sexe						
Homme	55	7	93	69	7	24
Femme	45	13	87	74	8	18
Âge en 1998						
20-29 ans	26	13	87	57	12	31
30-39 ans	36	8	92	71	7	21
40-51 ans	38	8	92	79	6	15
Diplôme de fin d'études						
Diplôme du supérieur	11	7	93	73	7	20
Bac +2	11	6	94	70	9	21
Bac ou équivalent	15	9	91	68	9	23
CAP ou BEP	28	9	91	67	10	23
BEPC seul	10	11	89	68	8	24
Aucun diplôme ou CEP	25	13	87	74	7	19
Nombre d'employeurs sur la période 1998-2003						
Un seul employeur	72	7	93	81	6	13
Deux employeurs	17	11	89	46	12	42
Trois employeurs ou plus	11	20	80	37	14	49
Temps passé en non-emploi						
0 mois	81	2	98	76	7	17
Entre 1 et 30 mois	7	38	62	37	13	50
Entre 31 et 60 mois	12	67	33	39	15	46
Nombre de changements de poste ou de fonction sans promotion						
0	87	10	90	73	8	19
Au moins un	13	4	96	57	12	31
Nombre de promotions						
0	92	10	90	73	7	20
Au moins une	8	3	97	44	20	36

Source :
 enquête FQP 2003,
 Insee,
 calculs Dares.

Lecture : parmi les personnes en emploi en 1998, 55 % sont des hommes. Parmi eux, 93 % sont encore en emploi en 2003, dont 69 % dans le même métier, 7 % dans un métier différent mais dans le même domaine professionnel et 24 % dans un domaine différent.

Champ : personnes en emploi en 1998. France métropolitaine.

Tableau 2

Les familles professionnelles à faible mobilité

En %

	Au chômage ou en inactivité en 2003	En emploi en 2003	dont :			Nombre d'employeurs différents en moyenne entre 1998 et 2003	Proportion de personnes ayant connu chez le même employeur		Proportion du temps passé en emploi		
			même métier qu'en 1998	autre métier qu'en 1998			au moins un changement de fonction ou poste	au moins une promotion	en CDI	en CDD ou intérim	à son compte
				même domaine	domaine différent						
V20 : Médecins et assimilés	4	96	98	1	1	1,3	7	3	40	7	53
V10 : Infirmiers, sages-femmes	4	96	97	2	1	1,4	17	2	85	4	11
W00 : Enseignants.....	3	97	95	1	4	1,2	24	7	94	5	1
V30 : Professions paramédicales	4	96	94	1	5	1,6	6	2	70	5	25
V00 : Aides-soignants	11	89	91	3	6	1,3	9	1	90	9	1
A00 : Agriculteurs, éleveurs, sylviculteurs, bûcherons	3	97	91	2	7	1,3	4	1	16	4	80
T00 : Coiffeurs, esthéticiens	15	85	90	1	9	1,5	2	2	51	7	42
P40 : Armée, police, pompiers.....	2	98	85	5	10	1,2	43	24	88	12	0
B20 : Ouvriers qualifiés du gros œuvre du bâtiment	6	94	80	10	10	2,2	4	1	67	11	22
B40 : Ouvriers qualifiés du bâtiment, second œuvre	6	94	79	5	15	1,9	6	6	69	9	22
D20 : Ouvriers qualifiés travaillant par formage de métal	7	93	79	6	15	3,2	10	6	77	16	7
F40 : Ouvriers des industries graphiques.....	15	85	78	2	20	1,3	7	7	90	7	3
B50 : Conducteurs d'engins du bâtiment et des travaux publics	4	96	78	10	12	1,7	3	3	91	8	1
S30 : Patrons et cadres d'hôtels, cafés, restaurants.....	13	87	77	5	17	1,5	2	1	21	6	73
J30 : Conducteurs de véhicules.....	7	93	77	5	18	1,7	8	4	86	7	7
Q20 : Cadres de la banque et des assurances	4	96	77	6	17	1,3	20	15	86	3	11
P20 : Cadres de la fonction publique	4	96	77	4	19	1,2	32	14	92	8	0
T22 : Assistants maternels	14	86	76	10	14	1,7	2	0	72	23	5
S00 : Bouchers, charcutiers, boulangers.....	6	94	76	1	23	1,6	2	4	71	7	22
V40 : Professionnels de l'action sociale, culturelle et sportive	10	90	75	1	24	1,8	13	8	71	26	3
Ensemble des personnes en emploi en 1998	10	90	71	8	21	1,7	13	8	81	10	9

Lecture : parmi les médecins et assimilés en 1998, 4 % sont au chômage ou en inactivité et 96 % sont encore en emploi en 2003. Lorsqu'ils sont en emploi aux deux dates, 98 % exercent toujours le même métier. Ils ont occupés 1,3 emplois en moyenne entre 1998 et 2003. 7 % d'entre eux ont changé au moins une fois de fonction ou de poste sans promotion en 5 ans et 3 % ont eu une promotion. Ils ont passé 40 % de leur temps en emploi en CDI, 7 % en CDD ou en intérim et 53 % à leur compte.

Champ : personnes en emploi en 1998 dans les 20 familles professionnelles où la proportion de personnes étant restées dans le même métier entre 1998 et 2003 est la plus élevée. France métropolitaine.

Tableau 3

Les familles professionnelles à forte mobilité au sein du même domaine professionnel

En %

	Au chômage ou en inactivité en 2003	En emploi en 2003	dont :			Nombre d'employeurs différents en moyenne entre 1998 et 2003	Proportion de personnes ayant connu chez le même employeur		Proportion du temps passé en emploi		
			même métier qu'en 1998	autre métier qu'en 1998			au moins un changement de fonction ou poste	au moins une promotion	en CDI	en CDD ou intérim	à son compte
				même domaine	domaine différent						
J40 : Agents d'exploitation des transports ..	9	91	41	25	34	1,2	8	29	99	0	1
L30 : Secrétaires de direction	7	93	55	24	21	1,2	19	9	97	3	0
W10 : Formateurs.....	9	91	48	23	29	1,7	17	8	73	19	8
B00 : Ouvriers non qualifiés du gros œuvre du bâtiment, des travaux publics et de l'extraction.....	13	87	56	22	22	3,1	8	5	72	27	1
B30 : Ouvriers non qualifiés du bâtiment, second œuvre	13	87	42	20	38	2,6	10	3	78	21	1
L40 : Techniciens des services comptables et financiers	9	91	55	18	27	1,5	15	15	93	5	2
R20 : Attachés commerciaux et représentants	9	91	61	18	21	1,6	11	13	91	5	4
B10 : Ouvriers qualifiés des travaux publics, du béton et de l'extraction	8	92	60	17	23	1,3	14	6	85	4	11
M07 : Techniciens de l'informatique	5	95	54	16	30	1,7	22	12	91	7	2
J00 : Ouvriers non qualifiés de la manutention	19	81	42	16	42	2,8	13	9	71	28	1
P10 : Employés administratifs de la fonction publique (catégorie B).....	3	97	71	16	13	1,1	27	14	96	4	0
T10 : Employés de maison.....	13	87	74	16	10	1,5	2	1	88	11	1
R10 : Vendeurs	19	81	52	16	32	1,8	9	10	85	13	2
D30 : Ouvriers non qualifiés de la mécanique	13	87	48	14	38	2,2	12	5	77	23	0
R30 : Maîtrise des magasins et intermédiaires du commerce	13	87	62	14	24	1,5	8	6	53	5	42
L20 : Employés administratifs d'entreprise .	15	85	44	14	42	1,7	17	10	87	12	1
S20 : Employés et agents de maîtrise de l'hôtellerie et de la restauration ..	23	77	45	14	41	2,6	10	6	76	21	3
L00 : Secrétaires.....	14	86	65	13	22	1,7	12	7	88	11	1
L10 : Employés de la comptabilité.....	11	89	75	13	12	1,6	9	8	91	8	1
R00 : Caissiers, employés de libre-service...	18	82	63	13	24	1,6	15	9	91	9	0
Ensemble des personnes en emploi en 1998	10	90	71	8	21	1,7	13	8	81	10	9

Champ : personnes en emploi en 1998 dans les 20 familles professionnelles où la proportion de personnes ayant changé de métier dans le même domaine professionnel entre 1998 et 2003 est la plus élevée. France métropolitaine.

Tableau 4

Les familles professionnelles ouvrant fréquemment vers d'autres domaines professionnels

En %

	Au chômage ou en inactivité en 2003	En emploi en 2003	dont :			Nombre d'employeurs différents en moyenne entre 1998 et 2003	Proportion de personnes ayant connu chez le même employeur		Proportion du temps passé en emploi		
			même métier qu'en 1998	autre métier qu'en 1998			au moins un changement de fonction ou poste	au moins une promotion	en CDI	en CDD ou intérim	à son compte
				même domaine	domaine différent						
H00 : Ingénieurs et cadres techniques de l'industrie	8	92	53	0	47	1,4	20	25	97	2	1
F00 : Ouvriers non qualifiés du textile et du cuir.....	23	77	50	5	44	2,0	20	7	81	18	1
L20 : Employés administratifs d'entreprise .	15	85	44	14	42	1,7	17	10	87	12	1
J00 : Ouvriers non qualifiés de la manutention	19	81	42	16	42	2,8	13	9	71	28	1
S20 : Employés et agents de maîtrise de l'hôtellerie et de la restauration...	23	77	45	14	41	2,6	10	6	76	21	3
E00 : Ouvriers non qualifiés des industries de process.....	16	84	53	7	40	2,2	11	6	76	23	1
C00 : Ouvriers non qualifiés de l'électricité et de l'électronique...	25	75	49	12	40	2,2	22	5	74	26	0
N00 : Personnels d'études et de recherche..	4	96	61	0	39	1,3	27	15	91	2	7
C20 : Techniciens et agents de maîtrise de l'électricité et de l'électronique...	5	95	60	2	38	1,5	20	16	95	5	0
B30 : Ouvriers non qualifiés du bâtiment, second œuvre	13	87	42	20	38	2,6	10	3	78	21	1
D30 : Ouvriers non qualifiés de la mécanique	13	87	48	14	38	2,2	12	5	77	23	0
T60 : Employés des services divers	14	86	58	4	38	1,8	6	3	42	10	48
L60 : Dirigeants d'entreprises	13	87	57	6	37	1,4	11	9	57	4	39
F30 : Ouvriers qualifiés du bois et de l'ameublement.....	2	98	62	1	37	2,1	13	4	72	7	21
C10 : Ouvriers qualifiés de l'électricité et de l'électronique	10	90	60	5	36	1,9	18	14	92	7	1
G10 : Techniciens, agents de maîtrise de la maintenance et de l'organisation	5	95	63	2	35	1,4	14	3	93	4	3
J40 : Agents d'exploitation des transports..	9	91	41	25	34	1,2	8	29	99	0	1
R10 : Vendeurs.....	19	81	52	16	32	1,8	9	10	85	13	2
K00 : Artisans et ouvriers artisanaux	11	89	68	0	32	1,5	5	1	69	10	21
E20 : Techniciens, agents de maîtrise des industries de process.....	4	96	65	4	31	1,3	17	15	95	3	2
Ensemble des personnes en emploi en 1998	10	90	71	8	21	1,7	13	8	81	10	9

Champ : personnes en emploi en 1998 dans les 20 familles professionnelles où la proportion de personnes ayant changé de domaine professionnel entre 1998 et 2003 est la plus élevée. France métropolitaine.

Pour Conclure

- Il n'y a pas de raisons que les résultats indiqués ici soient très différents aujourd'hui
- Aux EU au moins, mobilité et inégalité sont liées
- Kambourov montre que les freins aux réallocations/reconversions sont mauvais pour les salariés (perte de bien-être)
- Une question impertinente: doit-on aussi sécuriser les trajectoires professionnelles/reconversions de nos hommes politiques dans ces temps de non-cumul?