



Panorama des très petites entreprises (TPE)
à partir des données
de la branche du recouvrement

COE

14 juin 2011



Les éléments de ce panorama s'appuient sur les données disponibles à l'ACOSS, qui concernent **les entreprises employeuses** relevant du régime général.

A partir de ces données, la branche diffuse des éléments sur

- l'emploi et la masse salariale
- les intentions d'embauche
- les heures supplémentaires
- les exonérations
- les taux d'impayés
- les demandes de délais

L'ensemble de ces éléments est déclinable par tranche de taille d'entreprise, secteurs d'activité et géographiques avec un **historique entre 5 et 10 ans** selon les sujets.



1 500 000 entreprises employeuses en 2010

Le paysage économique français est composé de très nombreuses TPE : 85 % des entreprises employeuses ont moins de 10 salariés, 92,7 % moins de 20 salariés. Leur poids est nettement plus faible en termes d'emplois (28 % pour les moins de 20 et 19 % pour les moins de 10) et de masse salariale (23 % et 15 %).

Les 102 000 PME (20 à 249 salariés) représentent environ 30 % de l'emploi.

Près de 7 000 grandes entreprises de plus de 250 salariés concentrent 42 % de l'emploi et 46 % de la masse salariale.



Une approche en termes de taille d'établissement ou de taille d'entreprise

| effectif de l'établissement | effectif de l'entreprise | | | | total |
|-----------------------------|--------------------------|---------|----------|----------|-------|
| | 0 à 9 | 10 à 19 | 20 à 250 | 250 et + | |
| 0 à 9 | 3,4 | 0,1 | 0,3 | 0,4 | 4,2 |
| 10 à 19 | | 1,4 | 0,3 | 0,4 | 2 |
| 20 à 250 | | | 4,8 | 3,0 | 7,8 |
| 250 et + | | | | 3,6 | 3,6 |
| total | 3,4 | 1,5 | 5,4 | 7,3 | 17,7 |

Parmi les 17,7 millions de salariés, 4,2 sont dans des établissements de moins de 10 salariés. 800 000 d'entre eux (en rouge) sont dans des établissements de moins de 10 salariés appartenant à des entreprises de plus de 10 salariés.



Les TPE : part dans l'emploi et la masse salariale

| Tranche d'effectif de l'entreprise | Nombre d'entreprises (milliers) | Structure (%) | Nombre d'établissements (milliers) | Structure (%) | Masse salariale (milliards) | Structure (%) | Emploi 2010 (millions) | Structure (%) | SMPT 2010 |
|------------------------------------|---------------------------------|---------------|------------------------------------|---------------|------------------------------|---------------|-------------------------|---------------|--------------|
| 1 à 9 | 1 265,9 | 84,9 | 1 307,8 | 72,5 | 71,1 | 14,7 | 3,42 | 19,3 | 1 732 |
| 10 à 19 | 115,7 | 7,8 | 140,5 | 7,8 | 39,0 | 8,0 | 1,53 | 8,6 | 2 123 |
| 20 à 49 | 69,8 | 4,7 | 103,1 | 5,7 | 57,0 | 11,8 | 2,15 | 12,1 | 2 214 |
| 50 à 99 | 20,3 | 1,4 | 41,4 | 2,3 | 37,2 | 7,7 | 1,39 | 7,8 | 2 236 |
| 100 à 249 | 12,1 | 0,8 | 43,5 | 2,4 | 56,4 | 11,6 | 1,84 | 10,4 | 2 554 |
| 250 à 499 | 3,8 | 0,3 | 28,1 | 1,6 | 37,9 | 7,8 | 1,29 | 7,3 | 2 448 |
| 500 à 1 999 | 2,5 | 0,2 | 57,0 | 3,2 | 70,7 | 14,6 | 2,28 | 12,9 | 2 585 |
| 2 000 et plus | 0,5 | 0,0 | 82,7 | 4,6 | 115,5 | 23,8 | 3,81 | 21,5 | 2 527 |
| Total | 1 490,6 | 100,0 | 1 804,1 | 100,0 | 484,8 | 100,0 | 17,72 | 100,0 | 2 279 |

En 2010, les TPE (moins de 10 salariés) représentent 85 % des entreprises, 15 % de la masse salariale et 20 % de l'emploi. Le SMPT croît avec la taille de l'entreprise.



Les très petits établissements : part dans l'emploi et la masse salariale

| Tranche d'effectif de l'établissement | Nombre d'établissements (en milliers) | Emploi 2010 (en millions) | en % | Masse salariale 2010 (en Md €) | en % |
|---|---|------------------------------|-------------|---|-------------|
| 1 à 9 | 1 500,6 | 4,21 | 24% | 92,9 | 19% |
| 10 à 19 | 150,8 | 2,03 | 11% | 52,4 | 11% |
| 20 à 49 | 96,0 | 2,96 | 17% | 78,5 | 16% |
| 50 à 99 | 32,4 | 2,22 | 13% | 58,8 | 12% |
| 100 à 249 | 17,9 | 2,68 | 15% | 79,4 | 16% |
| 250 à 499 | 4,4 | 1,50 | 8% | 45,3 | 9% |
| 500 à 1 999 | 1,8 | 1,48 | 8% | 52,4 | 11% |
| 2 000 et plus | 0,2 | 0,65 | 4% | 25,1 | 5% |
| Total | 1 804,1 | 17,72 | 100% | 484,8 | 100% |

Les très petits établissements représentent 24 % de l'emploi et 19 % de la masse salariale.



Les TPE par tranche de taille de 1 à 10 salariés

M.S. en milliards d'euros, effectifs et nombre d'entreprises en milliers

| Effectifs entreprise | Nombre d'entreprises | % | Emploi | % | Masse salariale | % | SMPT (euros) |
|----------------------|----------------------|--------------|--------------|--------------|-----------------|--------------|--------------|
| 1 | 492 | 38,9 | 420 | 12,3 | 7,3 | 10,3 | 1 444 |
| 2 | 251 | 19,8 | 480 | 14,0 | 8,8 | 12,4 | 1 530 |
| 3 | 158 | 12,5 | 458 | 13,4 | 8,9 | 12,6 | 1 628 |
| 4 | 108 | 8,6 | 421 | 12,3 | 8,6 | 12,1 | 1 706 |
| 5 | 78 | 6,2 | 383 | 11,2 | 8,2 | 11,5 | 1 777 |
| 6 | 60 | 4,7 | 352 | 10,3 | 7,7 | 10,9 | 1 830 |
| 7 | 47 | 3,7 | 324 | 9,5 | 7,4 | 10,4 | 1 910 |
| 8 | 39 | 3,1 | 307 | 9,0 | 7,3 | 10,3 | 1 978 |
| 9 | 31 | 2,5 | 278 | 8,1 | 6,8 | 9,6 | 2 043 |
| Total | 1 265 | 100,0 | 3 422 | 100,0 | 71,1 | 100,0 | 1 732 |

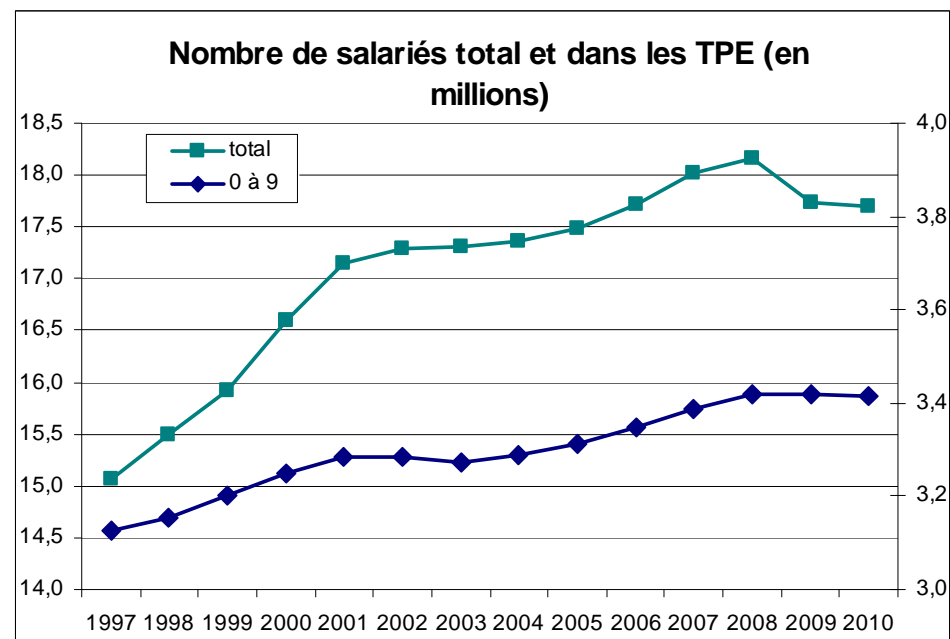
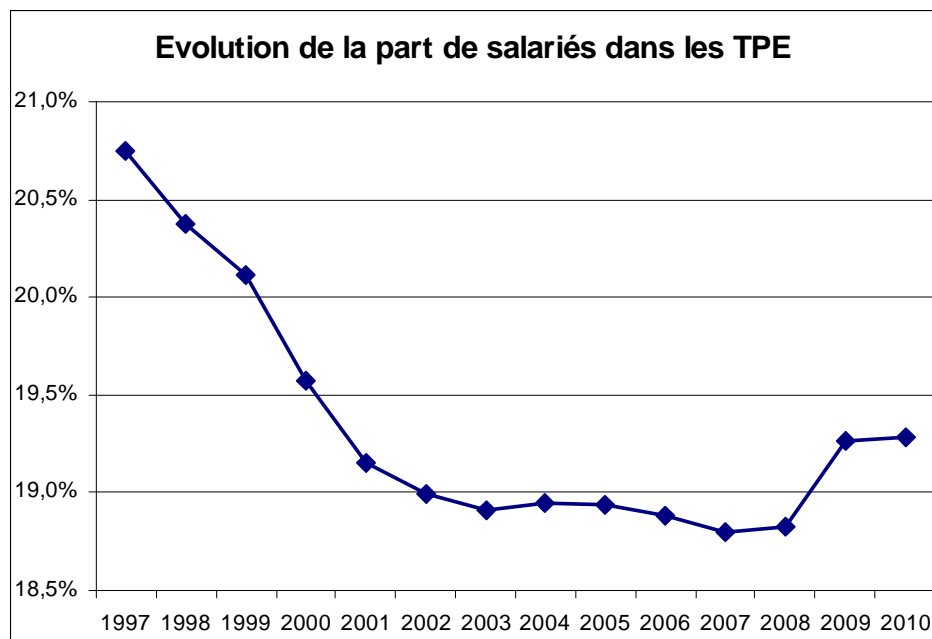
Parmi les TPE, 39 % ont un salarié et 80 % moins de 5 salariés.

Le SMPT croît avec la taille de l'entreprise.



Evolution de la part des entreprises de moins de 10 salariés

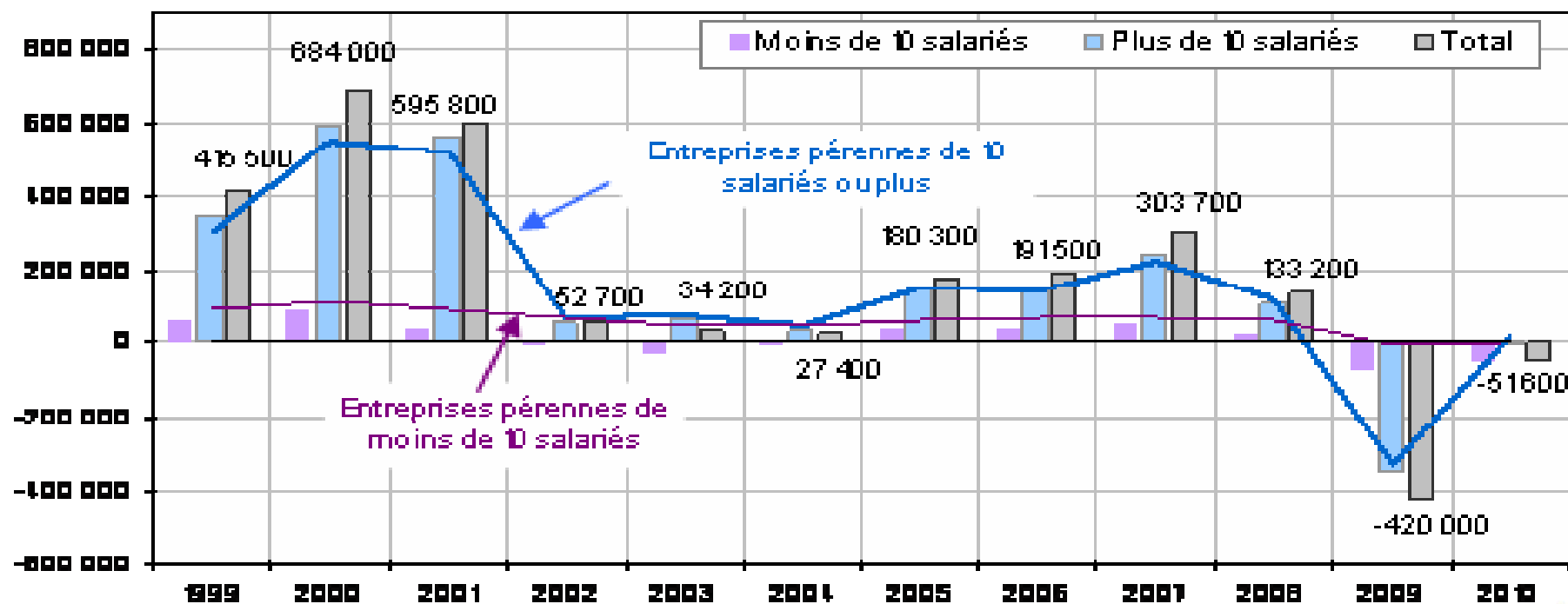
La part des entreprises de moins de 10 salariés est en baisse de 1997 à 2002 puis se stabilise jusqu'en 2008. Elle retrouve un niveau plus élevé en 2009 et 2010 en raison de la forte baisse dans les plus de 10 salariés.





Les créations d'emploi dans les TPE

Les TPE pérennes ont créé de l'emploi depuis 1999, et sont restées quasiment stables en termes d'emploi en 2009 et 2010, contrairement aux plus grandes entreprises.





La part des entreprises de moins de 10 salariés dans le Secteur Privé par secteur en 2010

| nace17 | effectif | masse salariale |
|--|--------------|-----------------|
| DE Industries extractives, énergie, eau | 4,9% | 3,1% |
| C1 Industries agro-alimentaires | 23,6% | 16,0% |
| C2 Cokéfaction et raffinage | 10,3% | 8,0% |
| C3 Equipements électriques, électroniques, informatiques | 0,6% | 0,6% |
| C4 Fabrication de matériels de transport | 4,7% | 3,6% |
| C5 autres produits industriels | 1,2% | 0,8% |
| FZ Construction | 35,4% | 28,1% |
| GZ Commerce | 25,9% | 21,9% |
| HZ Transports | 6,4% | 4,8% |
| IZ Hébergement et restauration | 39,0% | 33,2% |
| JZ Information et communication | 10,7% | 7,9% |
| KZ Activités financières et d'assurance | 14,5% | 13,1% |
| LZ Activités immobilières | 33,5% | 28,8% |
| MN Activités scientifiques et techniques ; soutien et services administratifs | 17,0% | 14,8% |
| OQ Administrations publiques, défense, enseignement, santé humaine et action sociale | 10,4% | 7,7% |
| RU autres activités de services | 41,1% | 29,9% |
| Total | 19,4% | 14,7% |

Les secteurs où la part de TPE est la plus élevée sont la construction, le commerce, l'hébergement-restauration et les activités immobilières. A contrario, elle est faible dans la plupart des secteurs industriels et dans les transports.



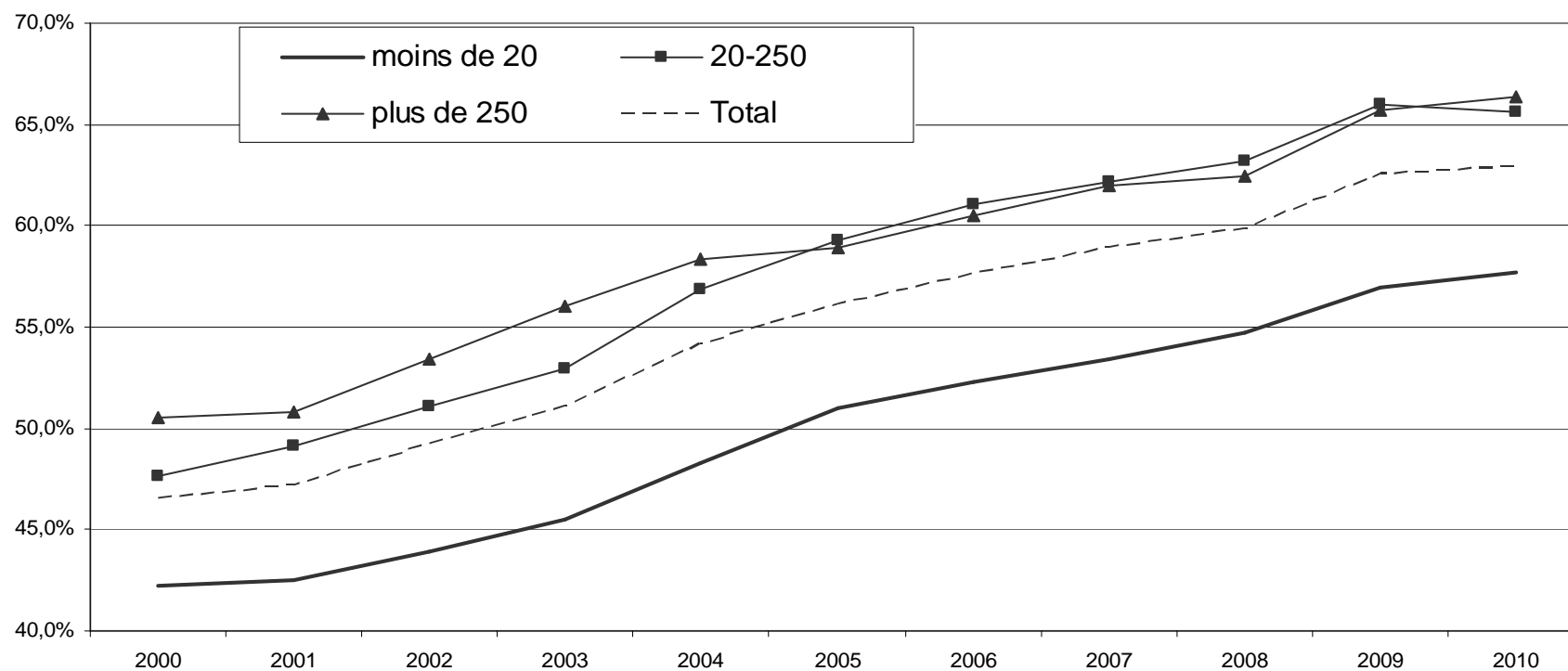
Les intentions d'embauche

| | CDD de moins d'un mois | Structure (en %) | Total des déclarations d'embauche de plus d'un mois | Structure (en %) | Total des déclarations d'embauche | Structure (en %) |
|------------|------------------------|------------------|---|------------------|-----------------------------------|------------------|
| 1 à 9 | 2 933 020 | 24% | 2 226 890 | 31% | 5 159 910 | 27% |
| 10 à 19 | 1 236 436 | 10% | 829 051 | 12% | 2 065 487 | 11% |
| 20 et plus | 8 036 037 | 66% | 4 150 161 | 58% | 12 186 198 | 63% |
| Total | 12 205 493 | 100% | 7 206 102 | 100% | 19 411 595 | 100% |

En 2010, les intentions d'embauche des moins de 10 salariés représentent 27% du total des intentions d'embauche (et 20% de l'emploi).

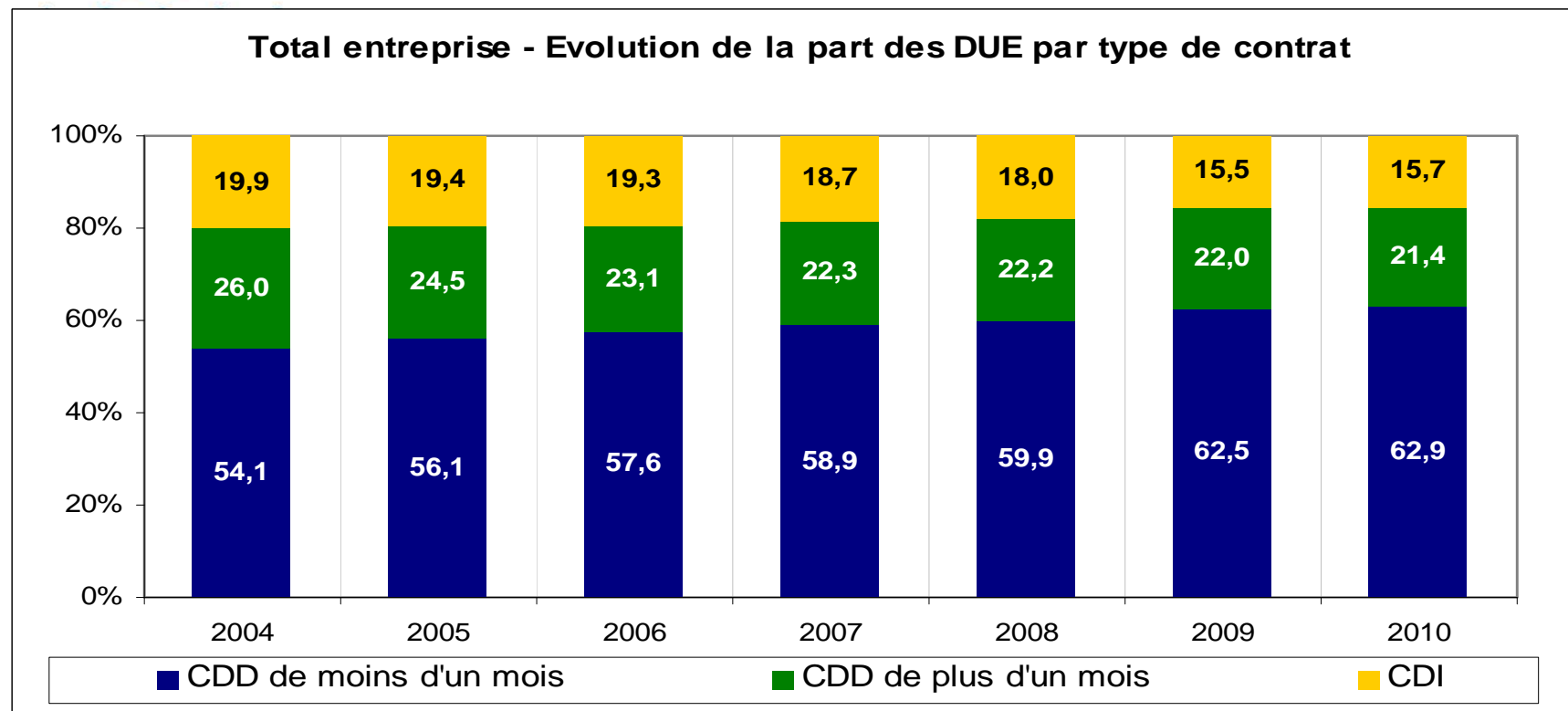
31% des embauches de plus d'un mois et 24% des CDD de moins d'un mois se font dans les TPE.

Part des contrats courts dans les intentions d'embauche



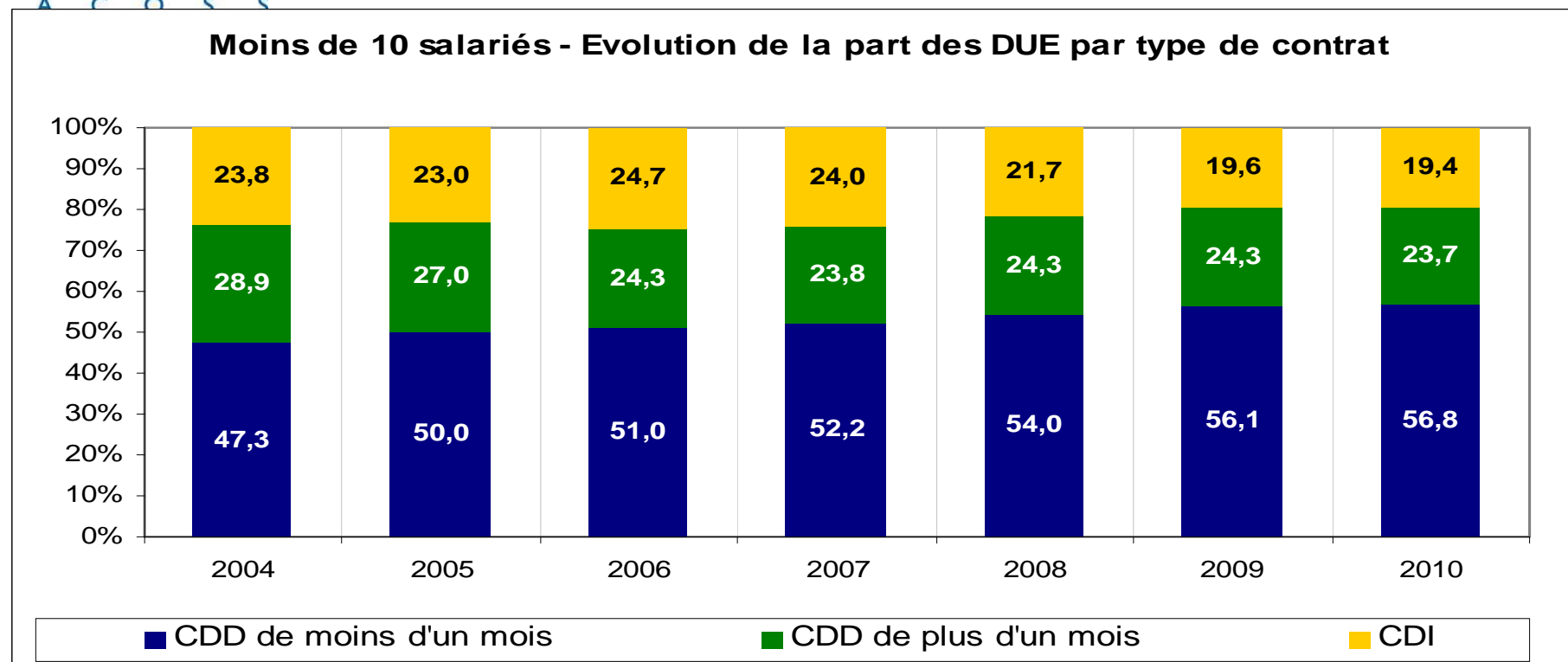


Les intentions d'embauche



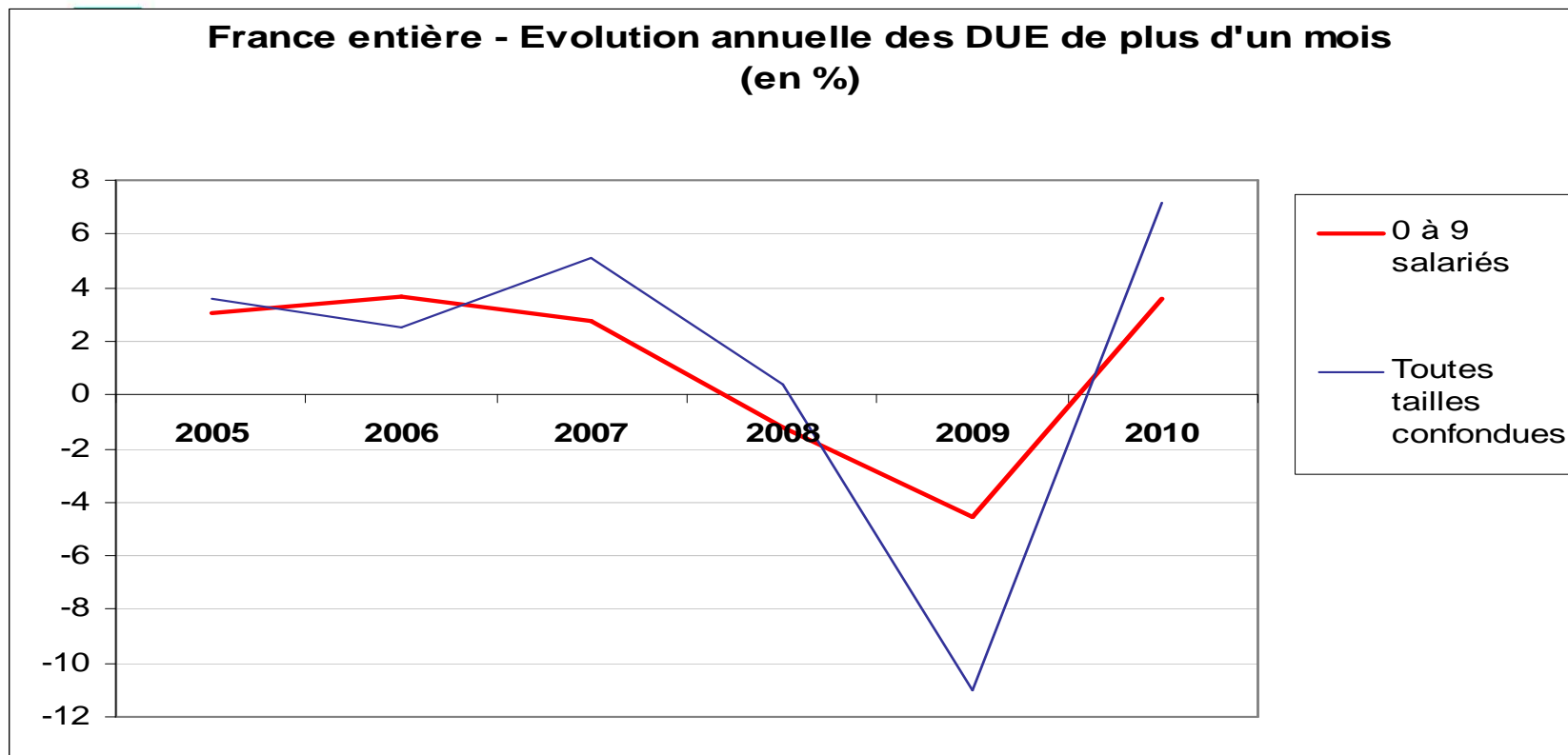
Constat général : l'augmentation de la part des CDD courts depuis plusieurs années (63 % en 2010 contre 54 % en 2004, soit +9 points). Les CDI représentent en 2010 15,7 % de l'ensemble des intentions d'embauche.

Les intentions d'embauche



Dans les entreprises de moins de 10 salariés, la part des CDD courts a aussi augmenté (+9 points). Mais le niveau de la part des CDD est plus faible (57 % en 2010).

Les intentions d'embauche



Pour les entreprises comme pour l'emploi, les intentions d'embauche ont un profil moins marqué que les plus de 10 salariés.



Les heures supplémentaires

En millions d'euros

| | 2008 | 2009 | 2010 | 2009/2008 | 2010/2009 |
|-------------|--------------|--------------|--------------|------------------|------------------|
| total | 727,7 | 677,5 | 704,3 | -6,9% | 4,0% |
| moins de 10 | 180,1 | 181,3 | 185,2 | 0,7% | 2,1% |
| 10-19 | 123,4 | 118,4 | 121,2 | -4,1% | 2,3% |
| 20-249 | 271,7 | 245,4 | 258,1 | -9,7% | 5,2% |
| 250 et plus | 152,4 | 132,4 | 139,8 | -13,1% | 5,6% |

Les TPE recourent structurellement aux heures supplémentaires. En 2009, les heures supplémentaires ont été inférieures de 7 % à 2008 (crise économique). Seul le recours des heures supplémentaires des TPE était resté stable. En 2010, toutes les tranches de taille enregistrent une hausse des heures supplémentaires. La hausse des TPE est moins marquée.



Les exonérations de cotisations par tranche de taille d'entreprise

Montants en millions d'euros

| Tranche d'effectifs de l'entreprise | exo2005 | exo2006 | exo2007 | exo2009 | exo2010 | % 2010 | Evolution 2010/2009 | Evolution 2010/2005 |
|-------------------------------------|---------|---------|---------|---------|---------|---------------|---------------------|---------------------|
| de 0 à 9 salariés | 5 506 | 6 185 | 6 785 | 7 694 | 7 728 | 27,3% | 0,4% | 40,4% |
| de 10 à 19 salariés | 2 141 | 2 469 | 2 821 | 3 362 | 3 381 | 12,0% | 0,6% | 57,9% |
| de 20 à 249 salariés | 6 869 | 7 734 | 8 343 | 9 096 | 9 216 | 32,6% | 1,3% | 34,2% |
| 250 salariés et plus | 6 596 | 7 707 | 8 216 | 7 849 | 7 953 | 28,1% | 1,3% | 20,6% |
| Total | 21 112 | 24 095 | 26 166 | 28 001 | 28 279 | 100,0% | 1,0% | 33,9% |

En 2010, les entreprises de moins de 10 salariés ont bénéficié de 7,7 milliards d'euros d'exonérations de cotisations sociales soit 27,3 % du total. Par rapport à 2005, les exonérations sont en hausse de 40,4 % pour cette tranche, soit davantage que l'augmentation générale (+33,9 %).



Les exonérations de cotisations par tranche de taille d'établissement

Montants en millions d'euros

| Tranche d'effectifs de l'établissement | exo2005 | exo2006 | exo2007 | exo2009 | exo2010 | % 2010 | Evolution 2010/2009 | Evolution 2010/2005 |
|--|---------|---------|---------|---------|---------|---------------|---------------------|---------------------|
| de 0 à 9 salariés | 6 452 | 7 271 | 7 958 | 9 020 | 9 049 | 32,0% | 0,3% | 40,2% |
| de 10 à 19 salariés | 2 506 | 2 902 | 3 267 | 3 890 | 3 882 | 13,7% | -0,2% | 54,9% |
| de 20 à 249 salariés | 9 241 | 10 559 | 11 307 | 11 740 | 11 923 | 42,2% | 1,6% | 29,0% |
| 250 salariés et plus | 2 912 | 3 364 | 3 633 | 3 351 | 3 425 | 12,1% | 2,2% | 17,6% |
| Total | 21 112 | 24 095 | 26 166 | 28 001 | 28 279 | 100,0% | 1,0% | 33,9% |

En 2010, les établissements de moins de 10 salariés ont bénéficié de 9 milliards d'euros d'exonérations de cotisations sociales soit 32 % du total. Par rapport à 2005, les exonérations sont en hausse de 40,2 % pour cette tranche, soit davantage que l'augmentation générale (+33,9 %).



Les taux d'exonérations par tranche de taille d'établissement

Montants en millions d'euros

| Tranche d'effectifs de l'établissement | Montant exonérations 2005 | taux d'exonération 2005 | Montant exonérations 2010 | taux d'exonération 2010 |
|--|---------------------------|-------------------------|---------------------------|-------------------------|
| 0-9 | 6 452 | 8,1% | 9 049 | 9,7% |
| 10-19 | 2 506 | 5,8% | 3 882 | 7,4% |
| 20-249 | 9 241 | 4,9% | 11 923 | 5,5% |
| 250-et plus | 2 912 | 2,6% | 3 425 | 2,8% |
| Total | 21 112 | 5,0% | 28 279 | 5,8% |

En 2010, le taux d'exonération, rapport du montant des cotisations exonérées sur l'assiette salariale, s'établit à 9,7 % pour les établissements de moins de 10 salariés, soit près de 4 points au dessus de la moyenne. Ce taux est en progression de 1,6 point en 5 ans.



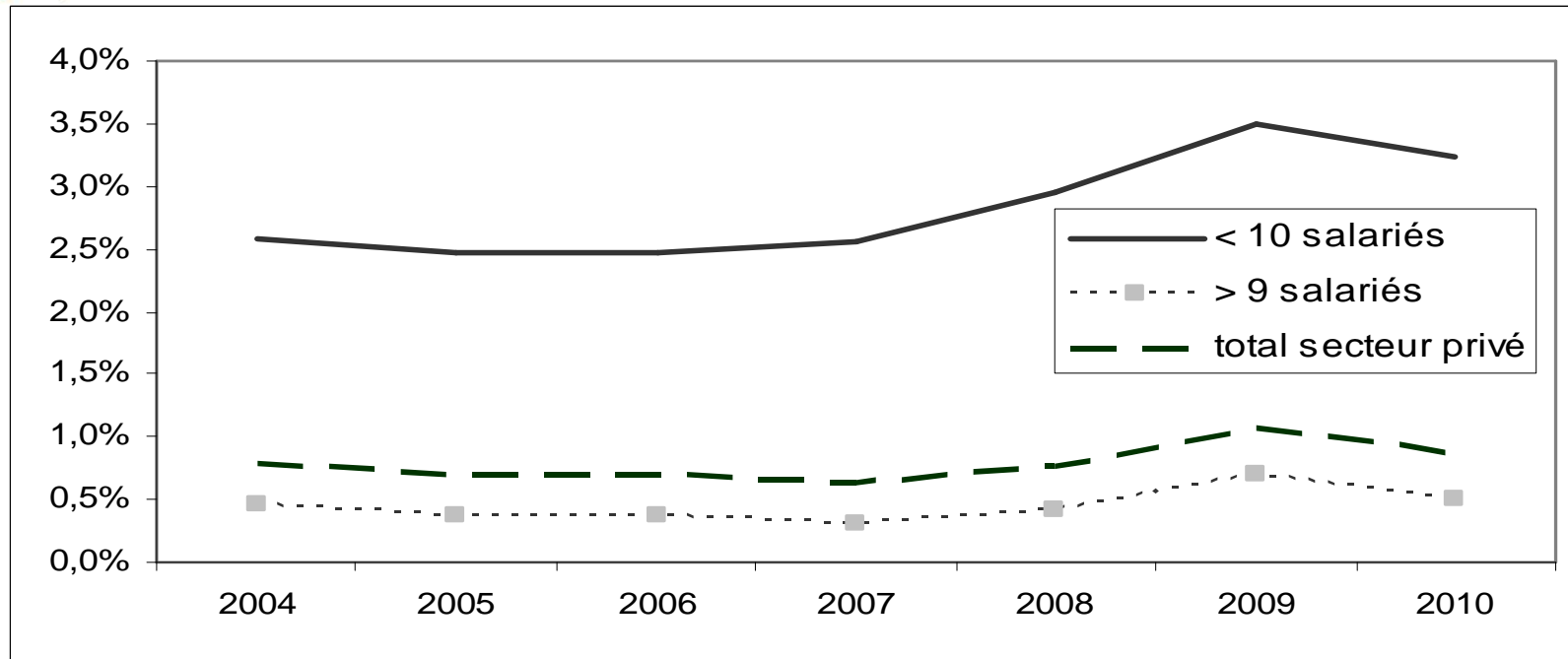
Les taux d'exonérations par tranche de taille d'entreprise

Montants en millions d'euros

| Tranche d'effectifs de l'entreprise | Montant exonérations 2005 | taux d'exonération 2005 | Montant exonérations 2010 | taux d'exonération 2010 |
|-------------------------------------|---------------------------|-------------------------|---------------------------|-------------------------|
| 0-9 | 5 506 | 8,8% | 7 728 | 10,9% |
| 10-19 | 2 141 | 6,5% | 3 381 | 8,7% |
| 20-249 | 6 869 | 5,2% | 9 216 | 6,1% |
| 250 et plus | 6 596 | 3,3% | 7 953 | 3,5% |
| Total | 21 112 | 5,0% | 28 279 | 5,8% |

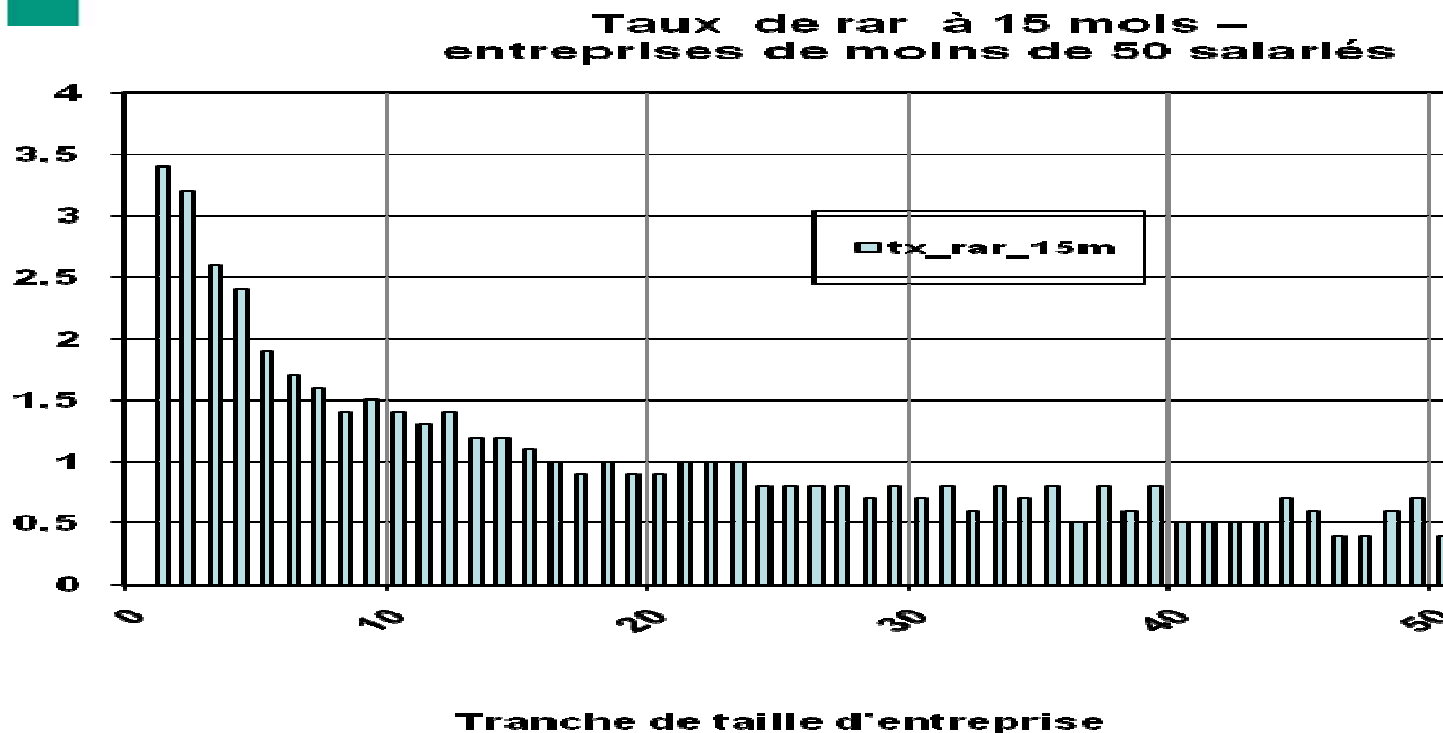
En 2010, le taux d'exonération, rapport du montant des cotisations exonérées sur l'assiette salariale, s'établit à 10,9 % pour les entreprises de moins de 10 salariés, soit près de 5 points au dessus la moyenne. Ce taux est en progression de 2,1 points en 5 ans.

Le taux d'impayés



Le taux d'impayés des moins de 10 salariés se situe à 3,34 % en 2010 (vu à fin mars 2011), contre 0,51% pour les plus de 10 salariés. En moyenne il est de 0,88%.

Le taux d'impayés des moins de 50 salariés (ventilé par tranche de 1 salarié)

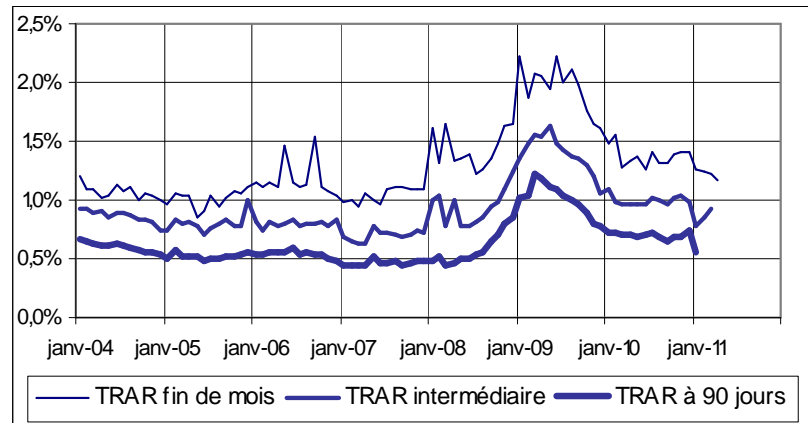


Entre 1 et 10 salariés, le taux de reste à recouvrer (RAR) 2008 décroît fortement : il approche les 3,5 % lorsque l'entreprise emploie 1 ou 2 salariés et se situe à environ 1,5 % pour les entreprises de 8 ou 9 salariés.

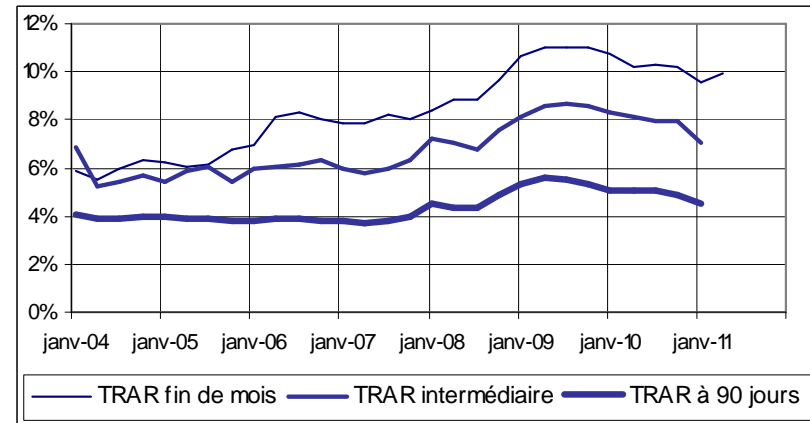


Le taux d'impayés des moins de 10 salariés (approche conjoncturelle)

Comptes mensuels



Comptes trimestriels



La crise est à l'origine de l'augmentation des taux de RAR des entreprises du secteur privé à partir du 2nd semestre 2008. A partir de mi-2009, on observe une diminution du taux de RAR pour les cotisants mensuels. Il faudra attendre début 2010 pour déceler un mouvement de décroissance pour les comptes trimestriels.



Les délais demandés

| délais demandés | 2004 | 2005 | 2006 | 2007 | 2008 | 2009 | 2010 |
|----------------------|----------------|----------------|----------------|----------------|----------------|----------------|----------------|
| moins de 10 salariés | 128 419 | 136 074 | 138 999 | 135 975 | 142 008 | 219 072 | 200 809 |
| autres | 16 842 | 18 097 | 18 223 | 17 062 | 20 254 | 37 306 | 29 107 |
| Total | 145 261 | 154 171 | 157 222 | 153 037 | 162 262 | 256 378 | 229 916 |

En 2010, 230 000 délais ont été demandés. 87 % concernent des établissements de moins de 10 salariés.

| évolution | 2005 | 2006 | 2007 | 2008 | 2009 | 2010 |
|----------------------|------|------|-------|-------|-------|--------|
| moins de 10 salariés | 6,0% | 2,1% | -2,2% | 4,4% | 54,3% | -8,3% |
| autres | 7,5% | 0,7% | -6,4% | 18,7% | 84,2% | -22,0% |
| Total | 6,1% | 2,0% | -2,7% | 6,0% | 58,0% | -10,3% |

Le nombre de demandes de délais s'est accru de 58% avec la crise. L'augmentation est relativement moins forte pour les TPE, moins structurées pour demander des délais.



Les délais accordés

| en % | 2004 | 2005 | 2006 | 2007 | 2008 | 2009 | 2010 |
|----------------------|------------|------------|------------|------------|------------|------------|------------|
| moins de 10 salariés | 73% | 70% | 67% | 63% | 55% | 59% | 58% |
| autres | 75% | 73% | 70% | 65% | 55% | 58% | 57% |
| Total | 74% | 71% | 68% | 63% | 55% | 59% | 58% |

Un peu plus d'un délai demandé sur deux est accordé. Il n'y a pas de différence dans la part des délais accordés par tranche de taille d'entreprise.



Dispositifs spécifiques aux TPE (CEA et TESE)

| en millions d'euros | Masse salariale du TESE | Masse salariale du CEA | Masse salariale du secteur privé | en % |
|---------------------|-------------------------|------------------------|----------------------------------|---------|
| 2005 | 47 | 75 | 424 043 | 0,029 % |
| 2006 | 203 | 146 | 442 406 | 0,079 % |
| 2007 | 317 | 202 | 463 839 | 0,112 % |
| 2008 | 410 | 245 | 480 865 | 0,136 % |
| 2009 | 484 | 299 | 475 058 | 0,165 % |
| 2010 | 572 | 362 | 484 134 | 0,193 % |

Malgré la rapide montée en charge des dispositifs CEA et TESE (associations de 9 salariés et moins, entreprises de moins de 10 salariés), la part de ces dispositifs dans la masse salariale globale est de 0,2 % en 2010.