



Liberté • Égalité • Fraternité

RÉPUBLIQUE FRANÇAISE

MINISTÈRE DU TRAVAIL,  
DE L'EMPLOI  
ET DE LA SANTÉ

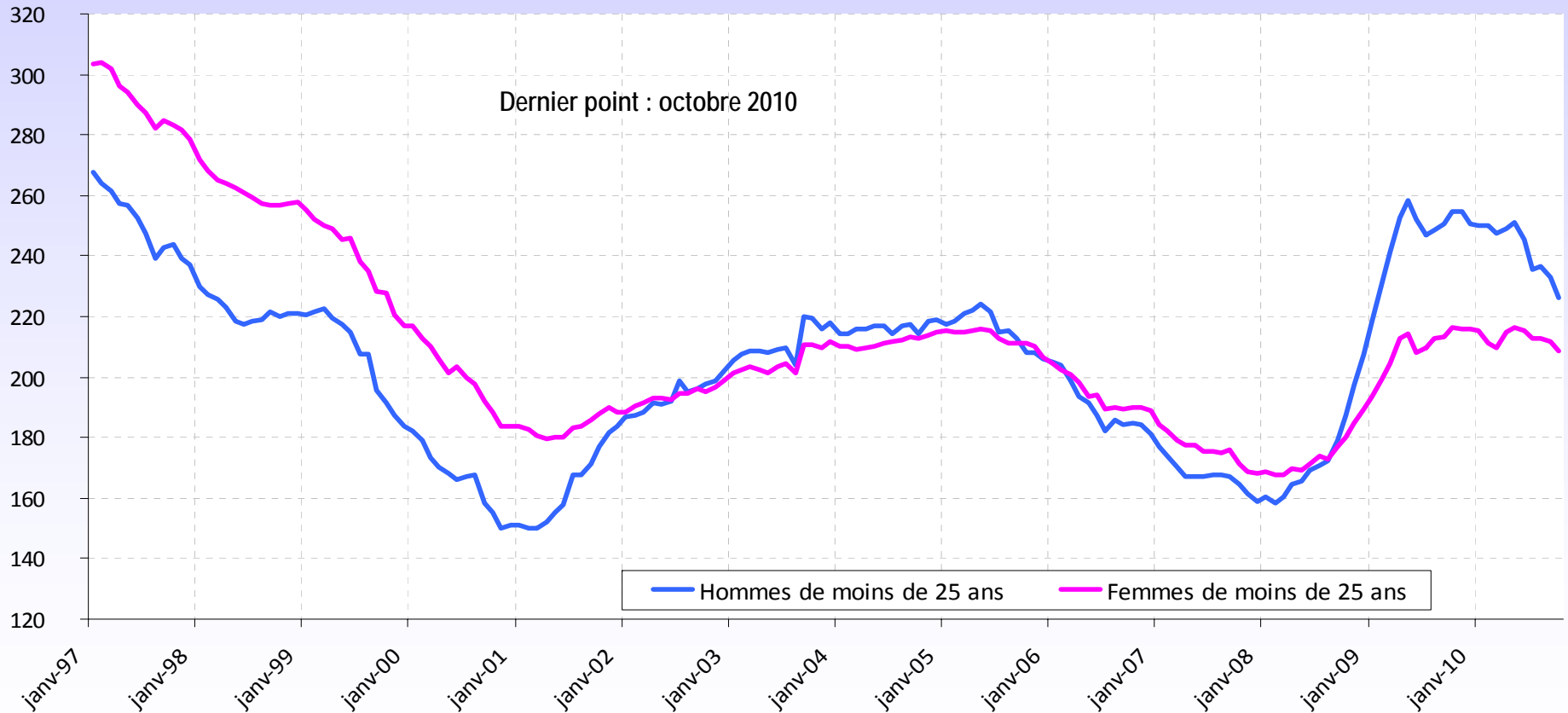
**COE – Séance du 16 décembre 2010**

# **L'insertion professionnelle des jeunes : quelques repères**

**Antoine Magnier**  
**DARES**

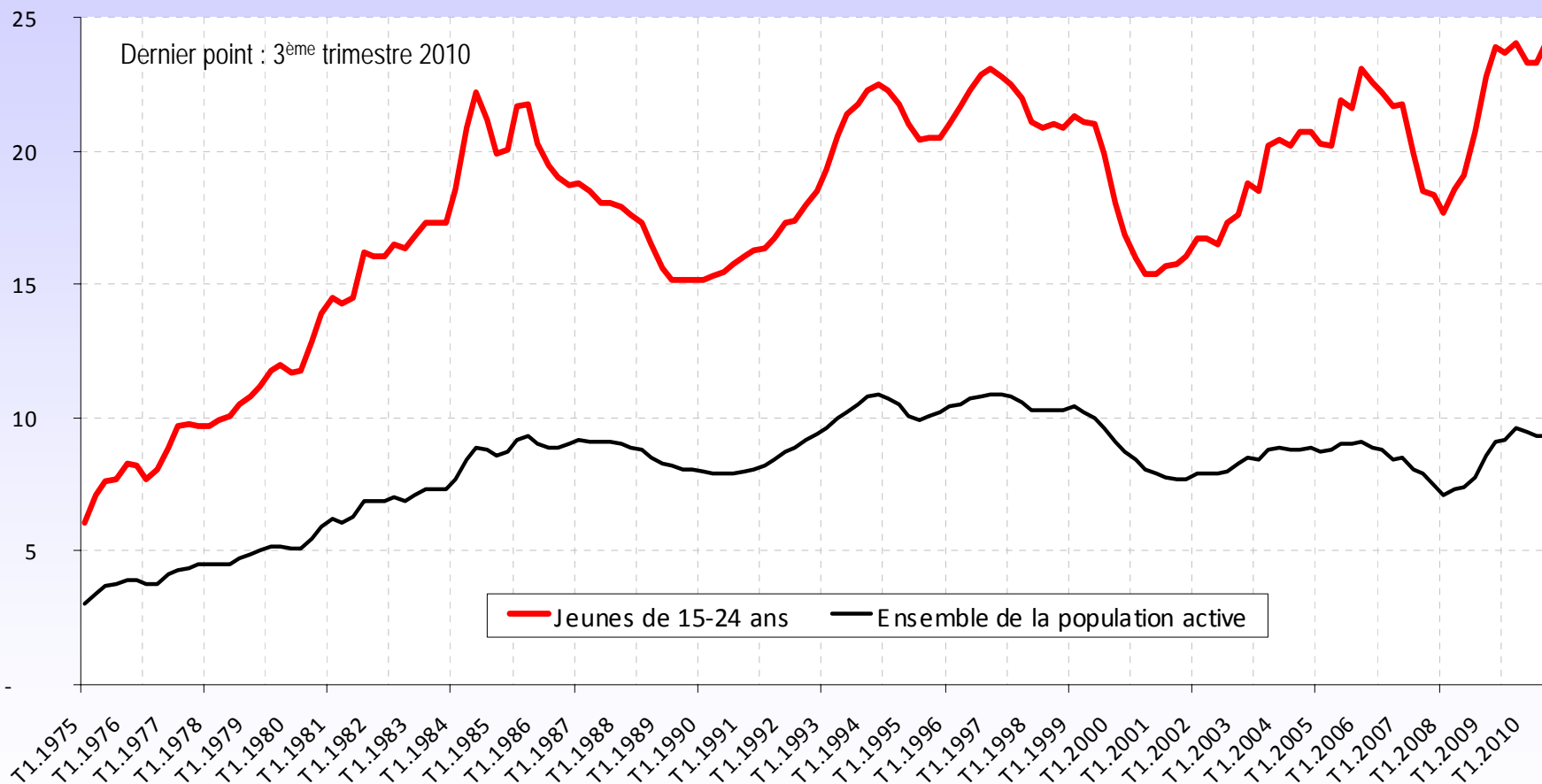
# Les jeunes ont été particulièrement touchés par la crise économique ...

Demandeurs d'emploi de moins de 25 ans inscrits à Pôle emploi en catégorie A, en milliers



# ... mettant d'autant plus en lumière leurs difficultés structurelles d'insertion professionnelle

Taux de chômage au sens du BIT, en France métropolitaine, en %



Source : enquête Emploi de Insee

Concepts : activité au sens du BIT, âge atteint au 31/12 de l'année de l'enquête

Champ : population des ménages de France métropolitaine

# L'insertion professionnelle des jeunes : quelques repères

1. La formation initiale des jeunes
2. Activité, emploi et chômage des jeunes
3. Comparaisons internationales
4. Les trajectoires d'insertion des jeunes
5. Les jeunes et l'alternance
6. Evolution récente de l'emploi des jeunes

# 1. La formation initiale des jeunes : de profondes évolutions en 25 ans

## Un allongement rapide de la durée des études avec une forte hausse de la part des bacheliers et des étudiants

- **Une forte hausse de l'espérance de scolarisation** jusqu'au milieu des années 1990 : 17,1 ans en 1985-86, 19,0 en 1995-96, 18,5 en 2008-2009
- Depuis 1995, plus de 62% d'une classe d'âge obtient le baccalauréat (65% en 2009), contre moins de 30% en 1985
- **Le profil des bacheliers s'est modifié** : près de la moitié de titulaires d'un bac technologique ou professionnel, contre un tiers il y a 20 ans
- **Plus des trois quarts des bacheliers poursuivent leurs études** et plus de 40% d'une génération obtient désormais un diplôme du supérieur, contre 15% en 1985

# L'allongement de la durée des études s'accompagne d'un taux d'échec important et persistant

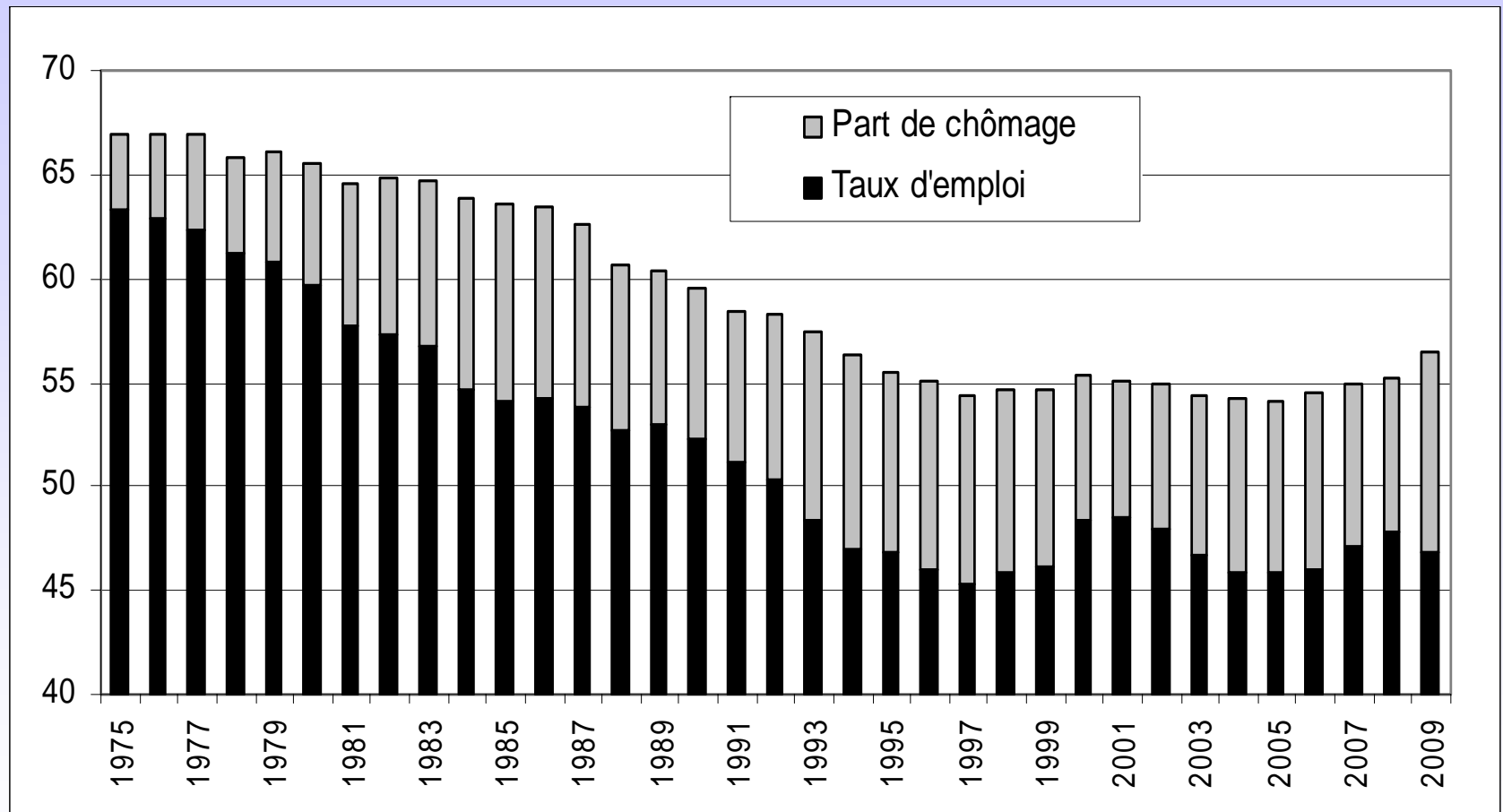
- En 2009, 19,5% des jeunes - près de 140 000 individus – ont quitté l'école sans diplôme du second cycle du secondaire :
  - 10% sans diplôme (ni brevet des collèges, CAP, BEP, baccalauréat ou équivalent)
  - les autres avec le seul brevet des collèges
- 20% des jeunes ayant quitté l'enseignement supérieur en 2004 (soit environ 75 000 jeunes) ne détenaient pas de diplôme supérieur au bac ; 60% d'entre eux étaient issus d'un premier cycle universitaire

## 2. Activité, emploi et chômage des jeunes



# Activité, emploi et chômage des jeunes

Taux d'activité des jeunes de 15 à 29 ans, en %



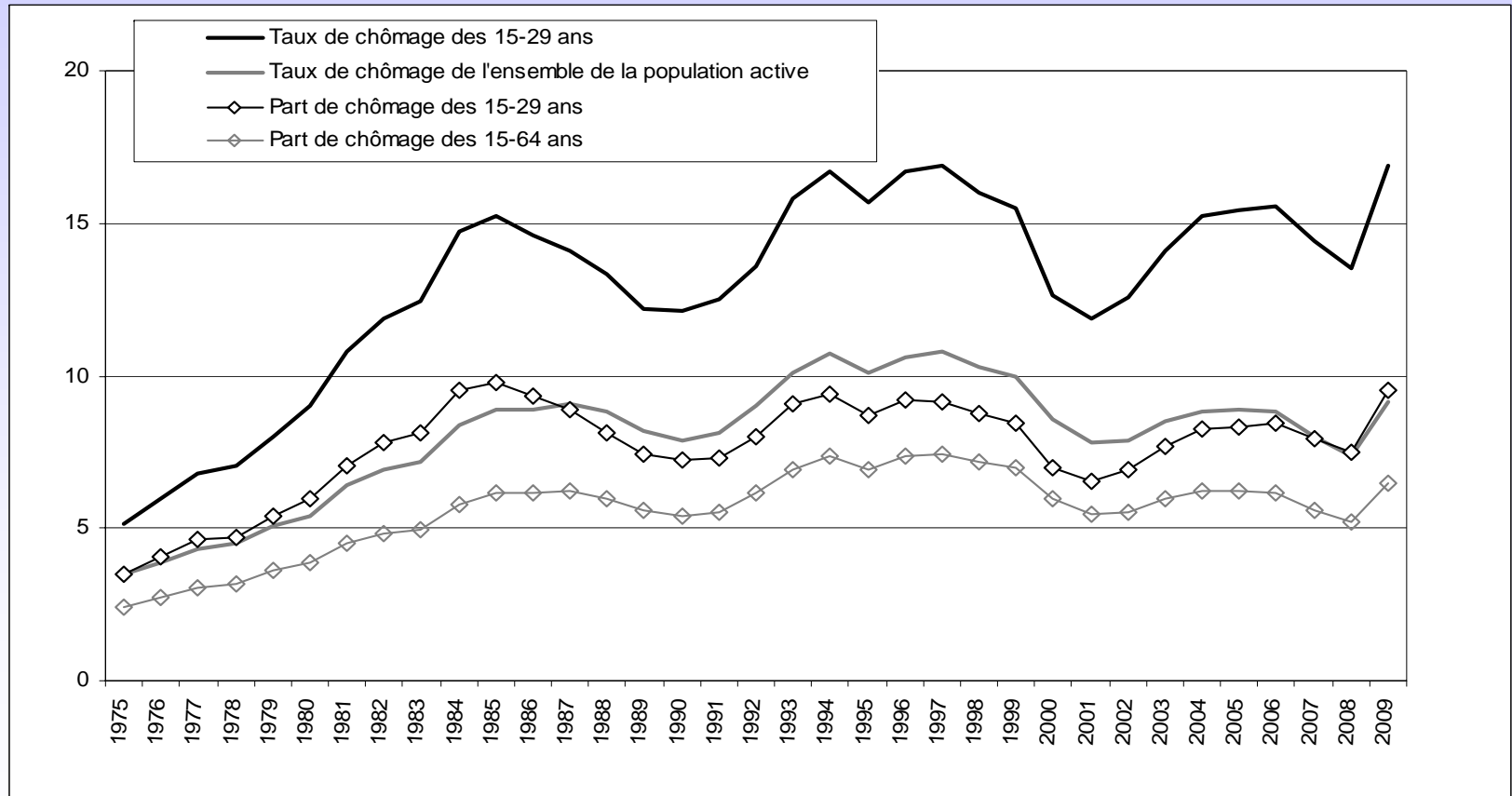
Source : enquête Emploi de Insee, calculs Dares

Concepts : activité au sens du BIT, âge atteint à la date de l'enquête

Champ : population des ménages de France métropolitaine

# Un taux de chômage des jeunes structurellement élevé et très sensible à la conjoncture

Taux et part de chômage BIT, en %



Source : enquête Emploi de Insee, calculs Dares

Concepts : activité au sens du BIT, âge atteint à la date de l'enquête

Champ : population des ménages de France métropolitaine

# Activité, emploi et chômage des jeunes par sexe et âge

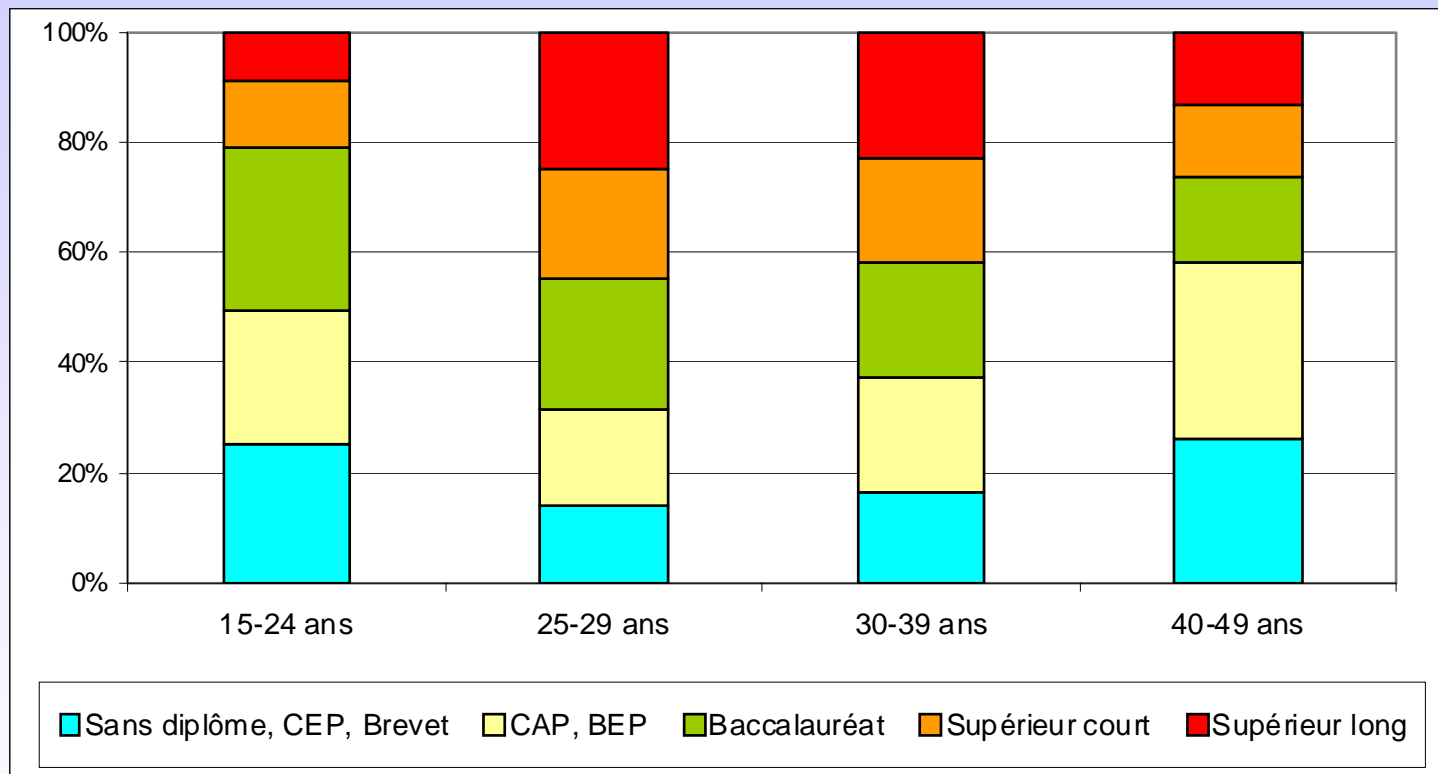
## Situation d'activité des jeunes par sexe et âge

En %

	1975		1985		1995		2005		2009		
	Hommes	Femmes	Hommes	Femmes	Hommes	Femmes	Hommes	Femmes	Hommes	Femmes	Ensemble
<b>Taux d'activité (15-29 ans)</b>	76	58	70	57	60	51	58,5	49,8	60,2	52,7	56,4
<b>dont : 15-19 ans</b>	41	33	29	20	16	10	19,3	11,6	19,1	13,5	16,3
20-24 ans	90	77	86	76	66	58	65,9	57,5	67,8	59,5	63,6
25-29 ans	97	66	97	76	95	81	93,1	80,9	93,1	82,3	87,6
<b>Taux d'activité des 15-64 ans</b>	84	54	79	57	75	61	75,3	64,8	75,1	66,2	70,6
<b>Taux d'emploi (15-29 ans)</b>	72	54	61	47	52	42	49,7	41,9	49,8	44,0	46,9
<b>dont : 15-19 ans</b>	37	29	22	12	13	7	14,9	8,0	13,9	8,9	11,4
20-24 ans	86	73	74	62	55	45	53,8	46,2	52,5	48,0	50,2
25-29 ans	96	64	90	68	85	69	83,0	71,9	82,4	72,5	77,4
<b>Taux d'emploi des 15-64 ans</b>	82	51	73	51	69	54	69,2	58,4	68,4	60,0	64,1
<b>Part de chômage (15-29 ans)</b>	4	4	9	10	8	9	8,7	8,0	10,4	8,7	9,5
<b>dont : 15-19 ans</b>	4	4	7	8	3	3	4,3	3,6	5,1	4,6	4,9
20-24 ans	4	4	12	14	11	13	12,1	11,3	15,3	11,5	13,4
25-29 ans	1	2	7	8	10	12	10,1	9,0	10,7	9,0	10,2
<b>Part de chômage des 15-64 ans</b>	2	3	6	6	6	7	6,1	6,4	6,7	6,2	6,4
<b>Taux de chômage (15-29 ans)</b>	4	7	13	18	13	19	14,9	16,0	17,3	16,5	16,9
<b>dont : 15-19 ans</b>	9	15	25	39	16	32	22,4	31,3	26,9	34,1	29,8
20-24 ans	4	6	16	19	16	22	18,3	19,7	22,6	19,3	21,0
25-29 ans	2	4	7	11	10	14	10,8	11,1	11,5	11,9	11,7
<b>Taux de chômage des 15-64 ans</b>	3	5	8	11	9	12	8,1	9,9	8,9	9,4	9,1

# Les actifs les plus jeunes sont peu diplômés

Niveau de diplôme des actifs par tranche d'âge en 2009



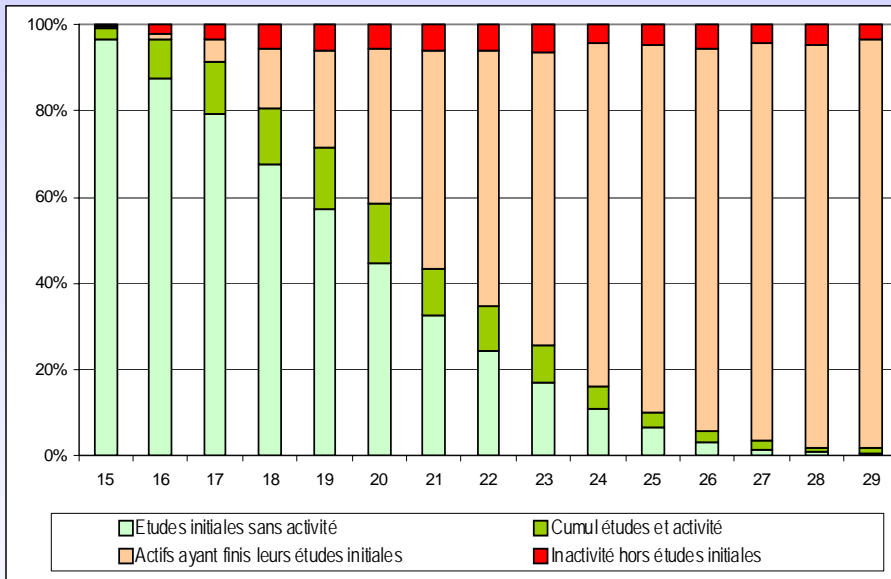
Source : enquête Emploi de l'Insee, calculs Dares

Concepts : activité au sens du BIT, âge atteint à la date de l'enquête

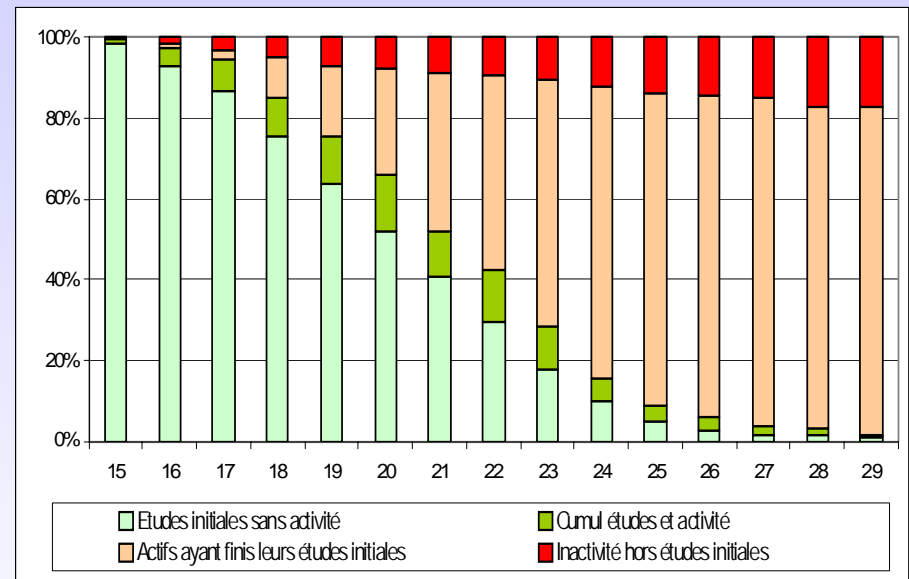
Champ : population des ménages de France métropolitaine

# Activité et études initiales par âge détaillé en 2009

## Hommes



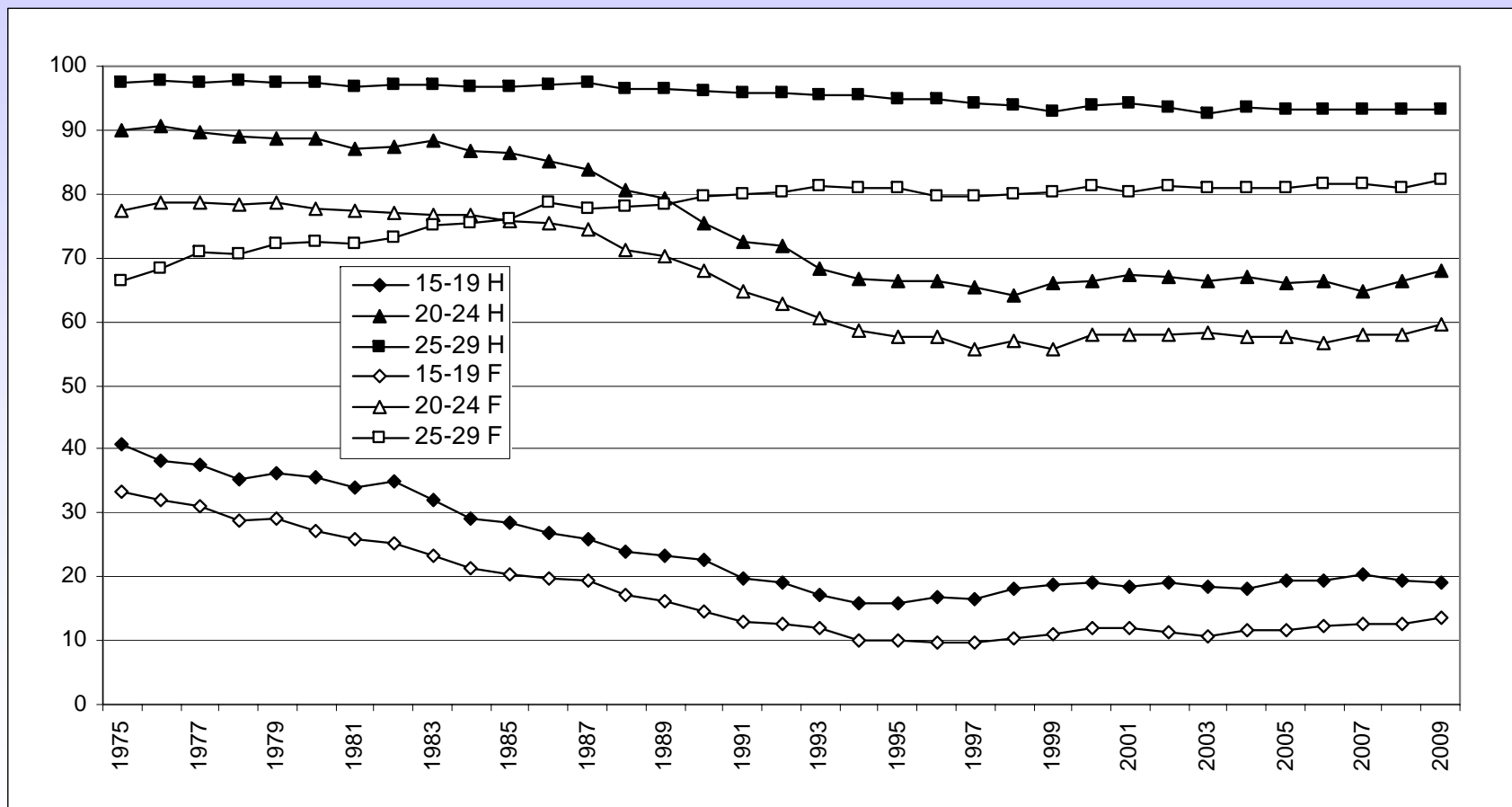
## Femmes



Source : enquête Emploi de l'Insee, calculs Dares  
 Concepts : activité au sens du BIT, âge atteint à la date de l'enquête  
 Champ : population des ménages de France métropolitaine

# Comme la durée des études, l'activité des jeunes a peu varié depuis le milieu des années 1990

Taux d'activité des jeunes par sexe et tranche d'âge, en %



Source : enquête Emploi de Insee, calculs Dares

Concepts : activité au sens du BIT, âge atteint à la date de l'enquête

Champ : population des ménages de France métropolitaine

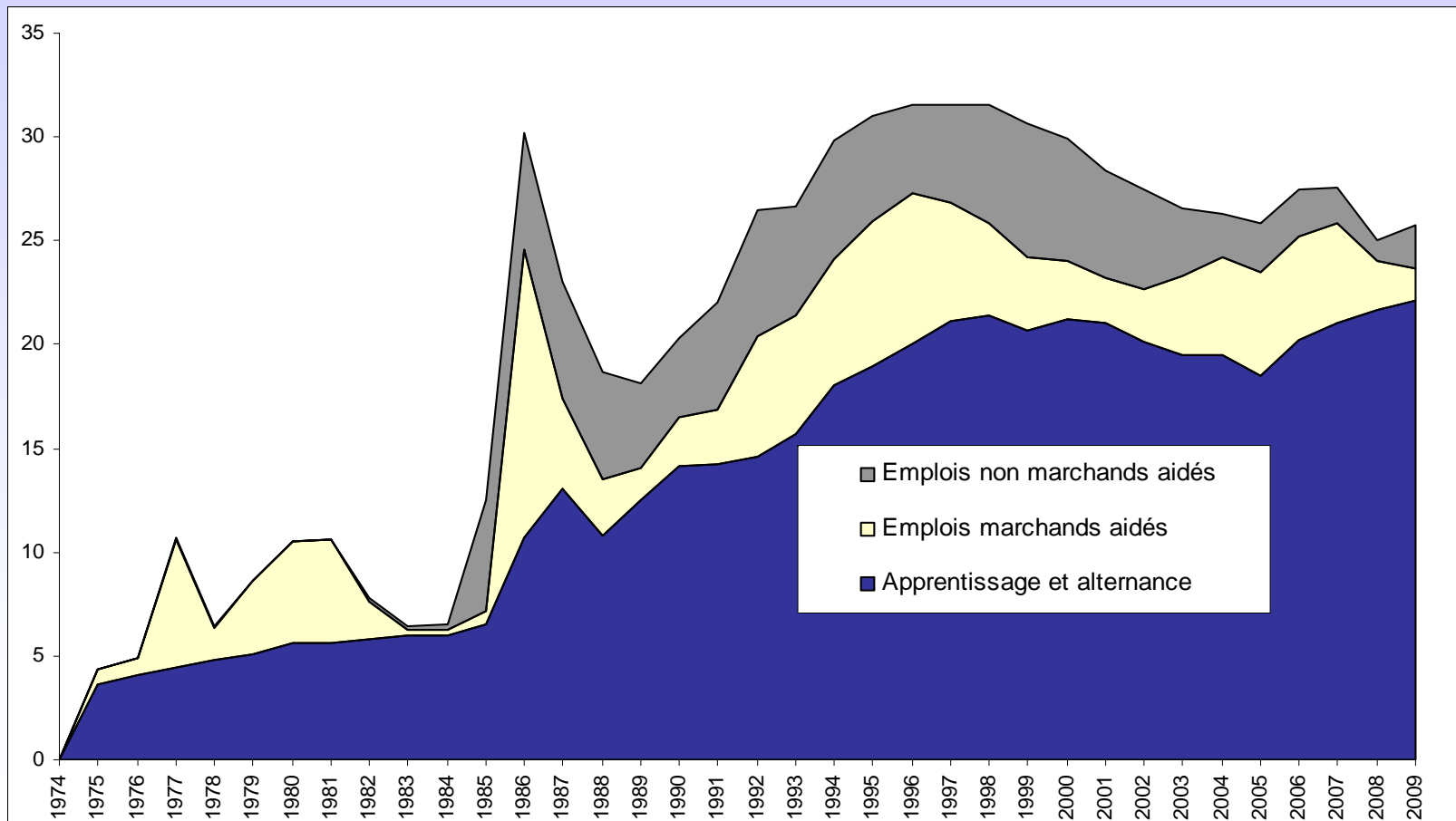
## Les jeunes de 15 à 29 ans en emploi

- Plus souvent salariés du privé et des entreprises publiques : 79% des 15 à 29 ans en emploi en 2009, contre 68% des personnes en emploi tout âge confondu
- Plus souvent en contrats temporaires : 5% en intérim et 25% en CDD et en emplois aidés parmi les 15 à 29 ans salariés du privé et des entreprises publiques en 2009, contre 2% et 10% tout âge confondu
- Plus souvent en contrats aidés : 26% des emplois occupés par les moins de 26 ans bénéficient d'une aide de l'Etat en 2009, contre 4% tout âge confondu

# Une part importante de contrats aidés

Part des emplois aidés parmi les emplois occupés par des jeunes de moins de 26 ans, selon les catégories de dispositifs

Données de fin d'année en %



Source : Dares, Insee, calculs Dares.

Champ : France métropolitaine



# Les métiers accueillant le plus de jeunes

## Métiers comptant le plus de jeunes de 15 à 29 ans, en proportion de leurs effectifs

	Effectifs totaux en 2008-09 (milliers)	Part des jeunes de 15-29 ans (%)	dont :		Emplois des jeunes		
			15-24 ans (%)	25-29 ans (%)	Femmes (%)	Contrats temporaires (%)	dont apprentis (%)
ONQ (ouvriers non qualifiés) du bâtiment, second oeuvre	138	53	44	9	3	74	53
Employés et agents de maîtrise de l'hôtellerie et de la restauration	345	46	29	17	65	32	6
ONQ du gros oeuvre, travaux publics et extraction	219	45	30	15	2	50	24
Coiffeurs, esthéticiens	217	43	26	17	91	33	23
ONQ de la mécanique, travail des métaux, électricité électronique	257	41	30	13	8	58	35
Vendeurs	859	39	23	16	69	32	9
Caissiers, employés de libre-service	297	39	23	15	80	32	1
Professionnels de l'action culturelle et sportive, surveillants	329	37	18	18	63	73	2
Ouvriers non qualifiés de la manutention	341	36	22	14	24	50	2
Cuisiniers et aides de cuisine	321	34	20	14	32	34	13
Techniciens de l'informatique et des télécommunications	180	34	13	21	9	20	9
Bouchers, charcutiers, boulangers	253	33	23	10	15	45	36
<b>Ensemble des métiers</b>	<b>25 805</b>	<b>20,8</b>	<b>9,1</b>	<b>11,6</b>	<b>46,7</b>	<b>30,2</b>	<b>6,5</b>

Source : enquête Emploi de l'Insee, calculs Dares

Concepts : emploi au sens du BIT, moyennes 2008-2009, âge atteint à la date de l'enquête, nomenclature des familles professionnelles (FAP 2009)

Champ : population des ménages de France métropolitaine

# Une ancienneté moyenne du chômage des jeunes comparativement faible

Ancienneté des jeunes au chômage en 2009 et situation à un an des jeunes chômeurs de 2008, selon le sexe et l'âge

Données 2009, en %

	15-29 ans			dont 25-29 ans			30-49 ans		
	hommes	femmes	ensemble	hommes	femmes	ensemble	hommes	femmes	ensemble
<b>Ancienneté dans le chômage</b>									
Moins de 3 mois	29	35	32	27	30	28	24	24	24
De 3 mois à moins d'un an	45	40	42	47	39	43	40	37	39
De un an à moins de 3 ans	22	21	22	21	25	23	23	26	24
3 ans et plus	4	4	4	5	6	6	13	13	13
Ensemble	100	100	100	100	100	100	100	100	100
<b>Situation en des personnes se déclarant au chômage un an avant</b>									
Chômage	63	49	56	63	48	55	63	62	63
Emploi	33	40	37	35	42	39	34	31	32
Inactivité	4	11	7	2	10	6	3	7	5
Ensemble	100	100	100	100	100	100	100	100	100

Source : enquête Emploi 2009 de Insee, calculs Dares

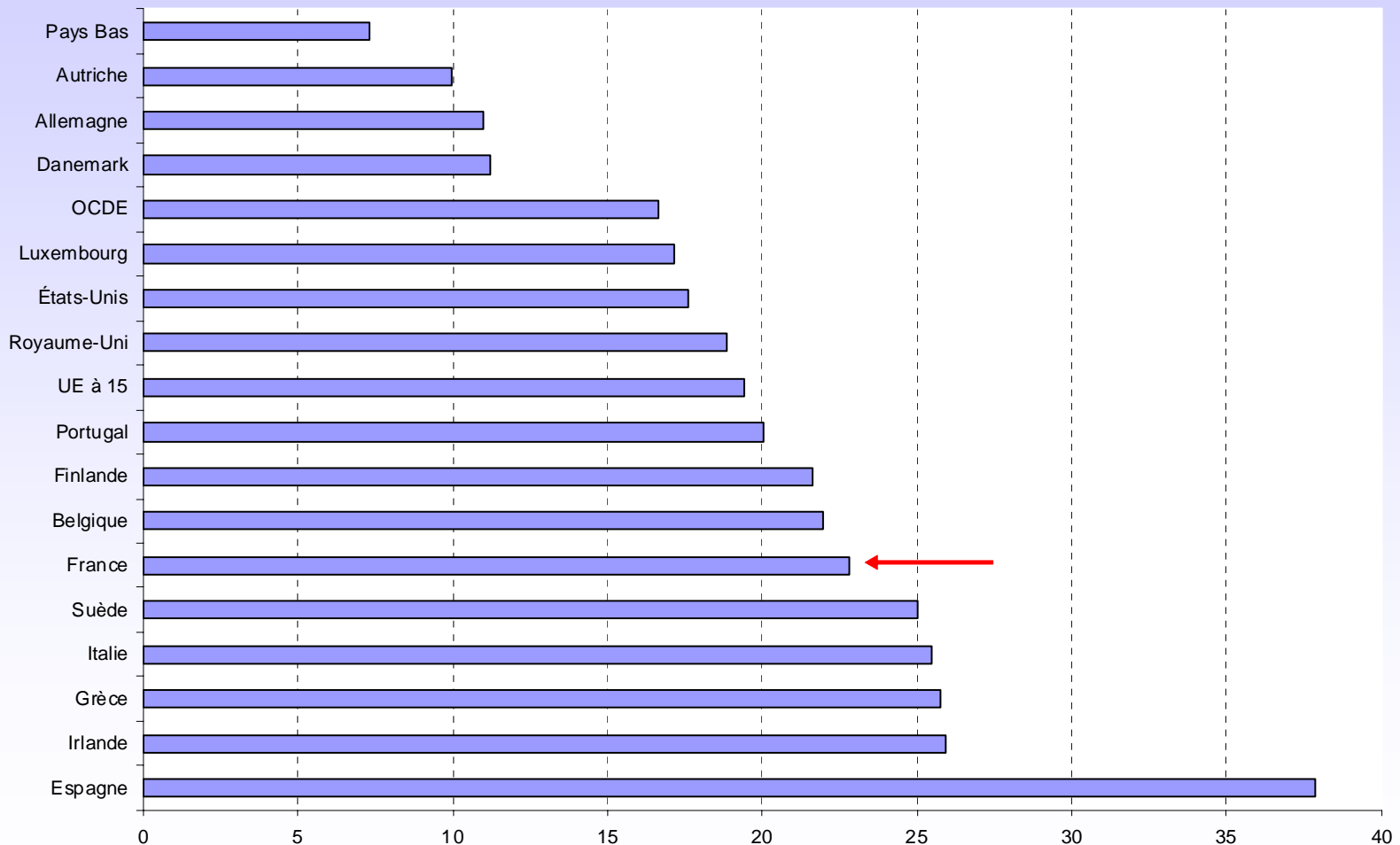
Concepts : BIT (ancienneté dans le chômage), déclarative (situation des personnes au chômage un an avant), âge atteint à la date de l'enquête

Champ : population des ménages de France métropolitaine

### 3. Comparaisons internationales

# Un taux de chômage des jeunes élevé

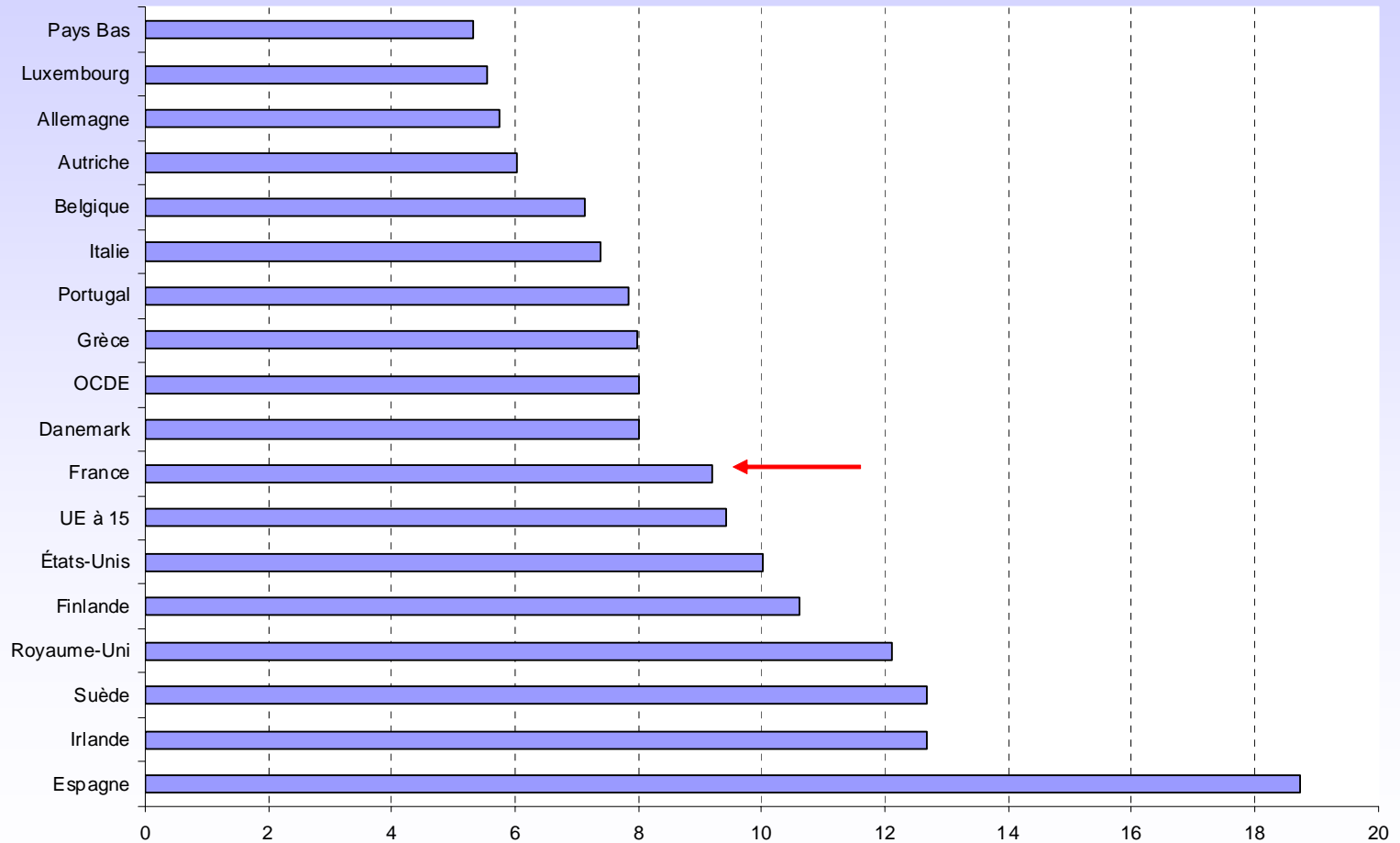
Taux de chômage des 15-24 ans en 2009, en %



Source : OCDE

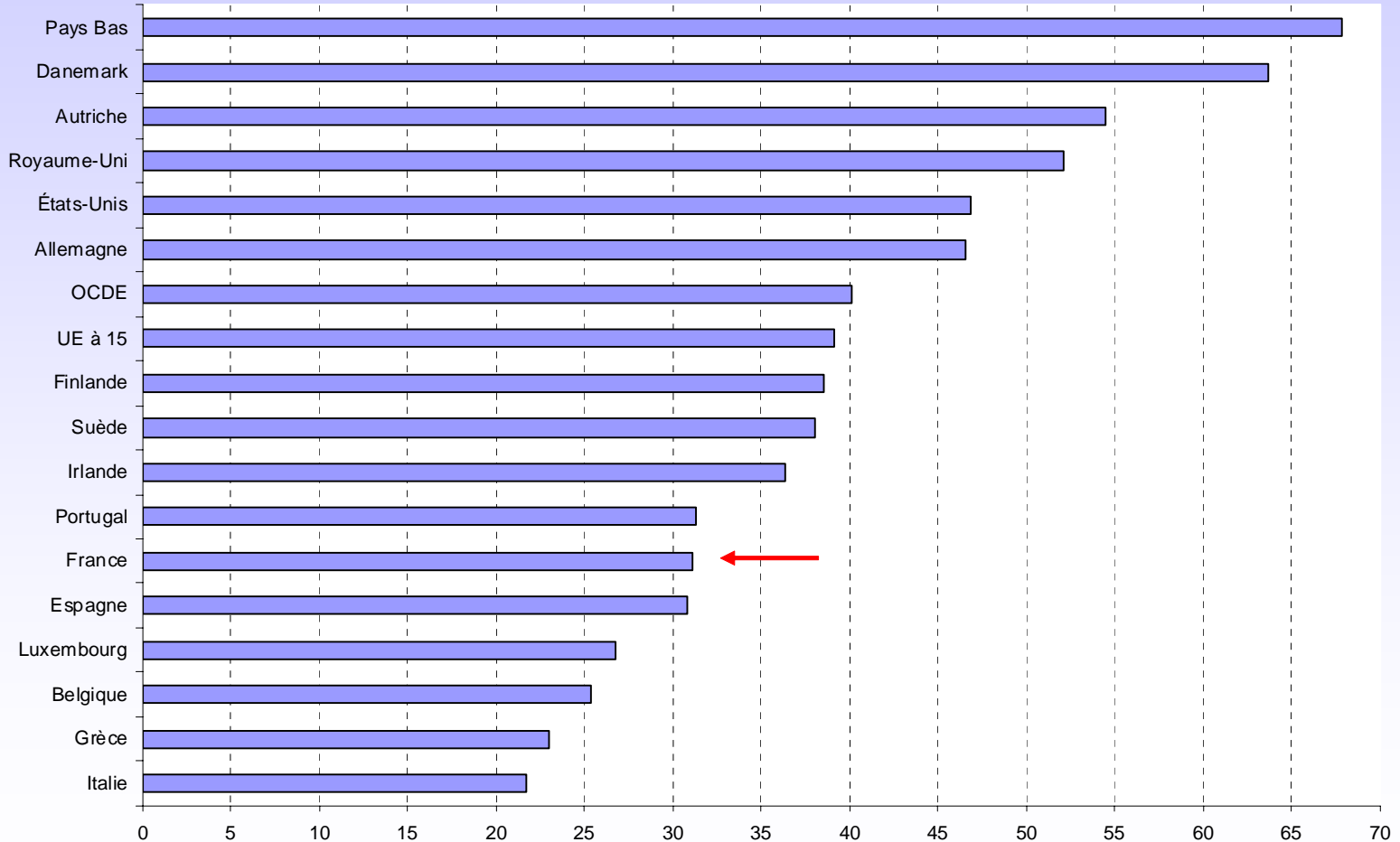
# Une part des jeunes au chômage moins défavorable

Part du chômage dans la population des 15-24 ans en 2009, en %



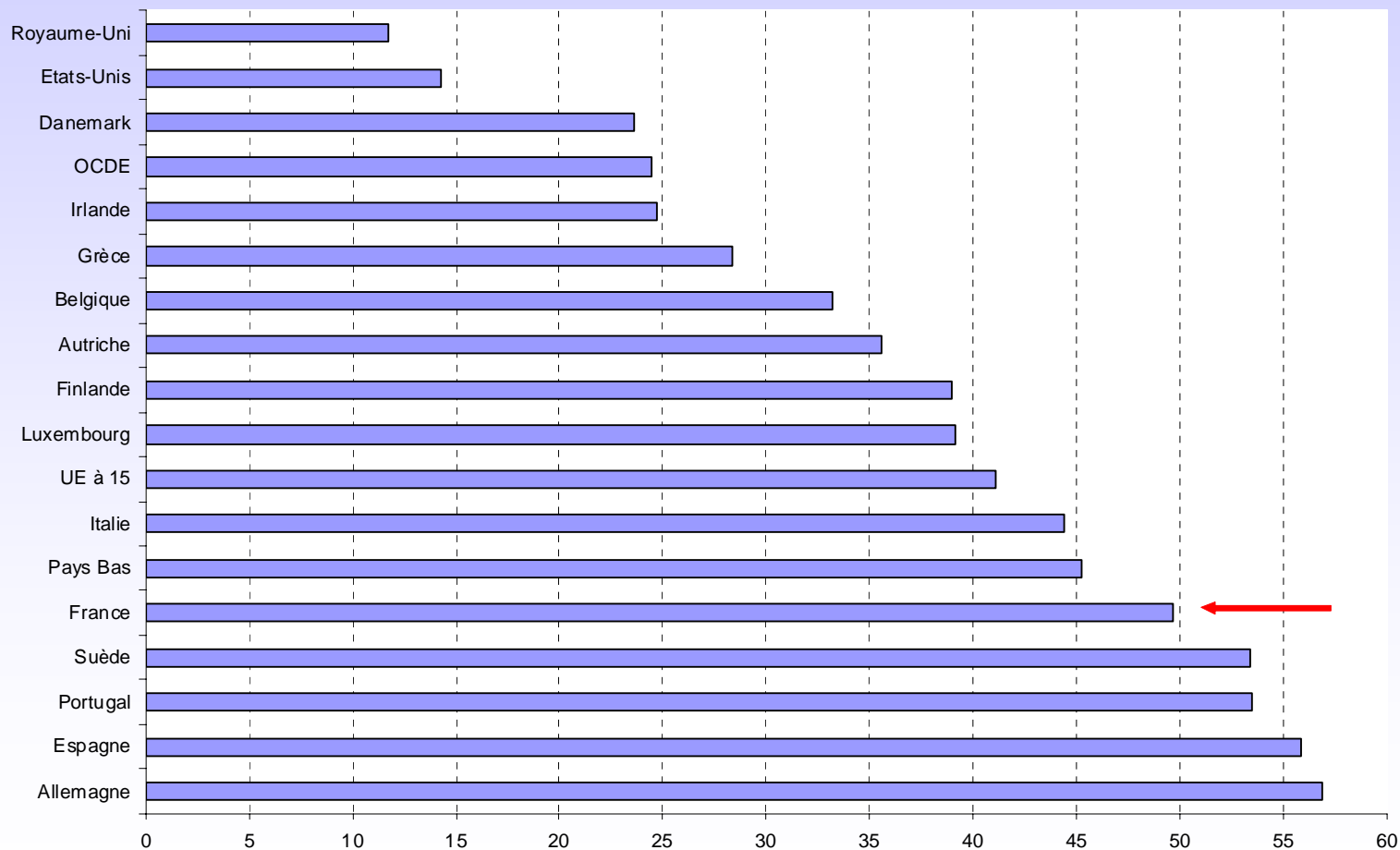
# Un faible taux d'emploi des jeunes

Taux d'emploi des 15-24 ans en 2009, en %

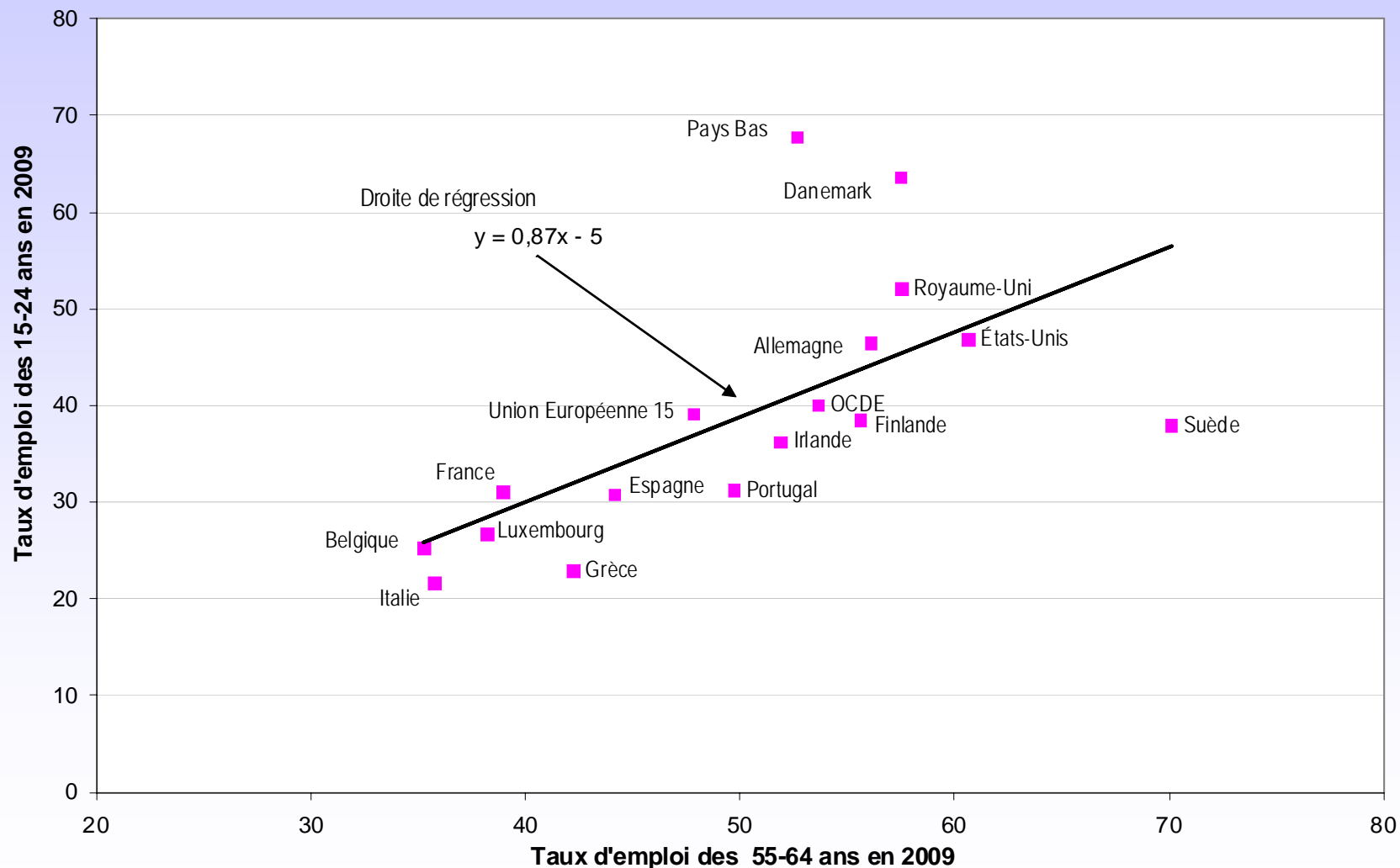


# Une part relativement élevée de l'emploi temporaire dans l'emploi des jeunes

Part de l'emploi temporaire dans l'emploi salarié des 15-24 ans en 2009, en %



# La conjonction d'un taux d'emploi des jeunes et d'un taux d'emploi des seniors comparativement faibles



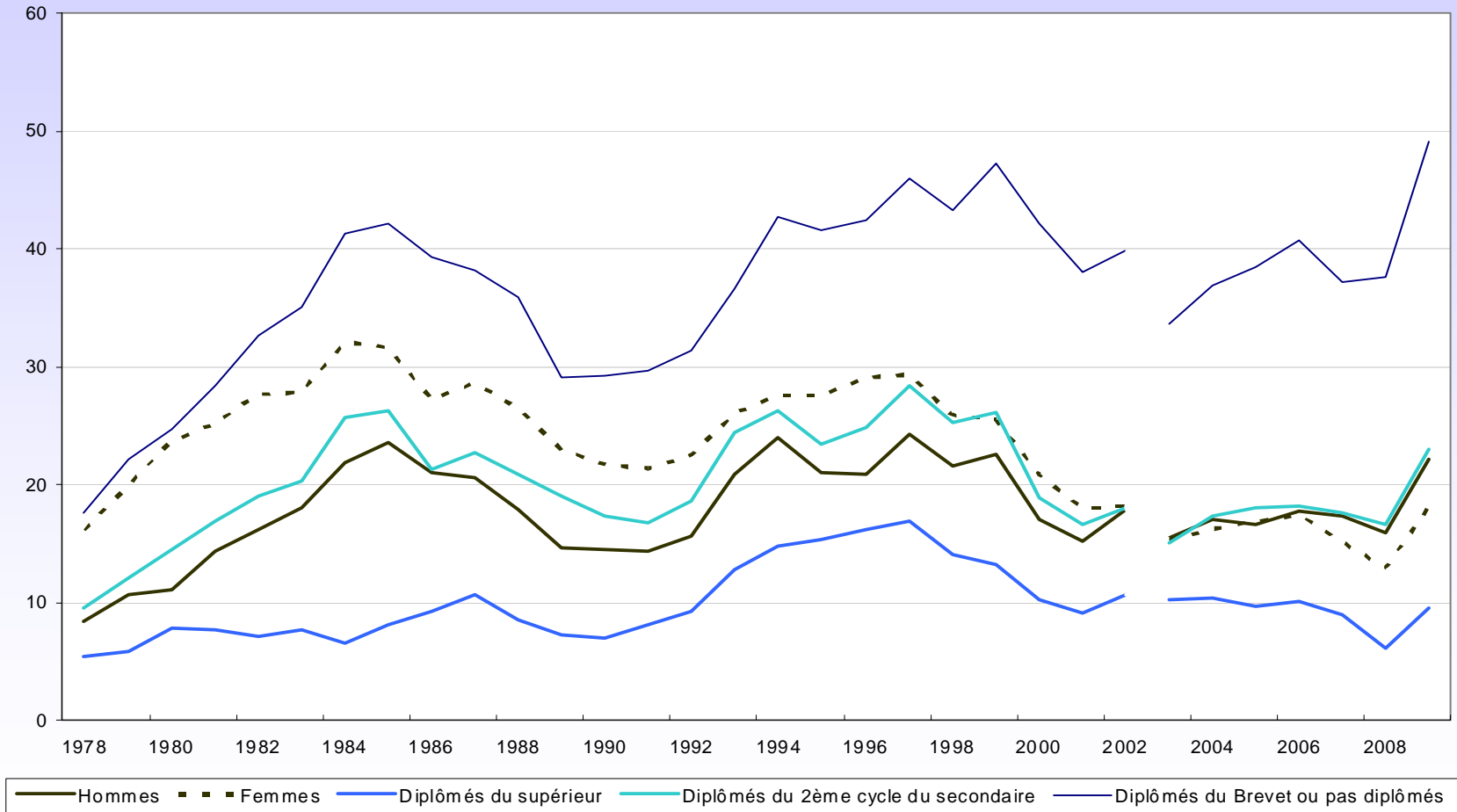
Source : OCDE



## 4. Les trajectoires d'insertion des jeunes

# L'accès des jeunes à l'emploi est très sensible à la conjoncture économique

Taux de chômage de 1 à 4 ans après la fin des études par diplôme et sexe, en %

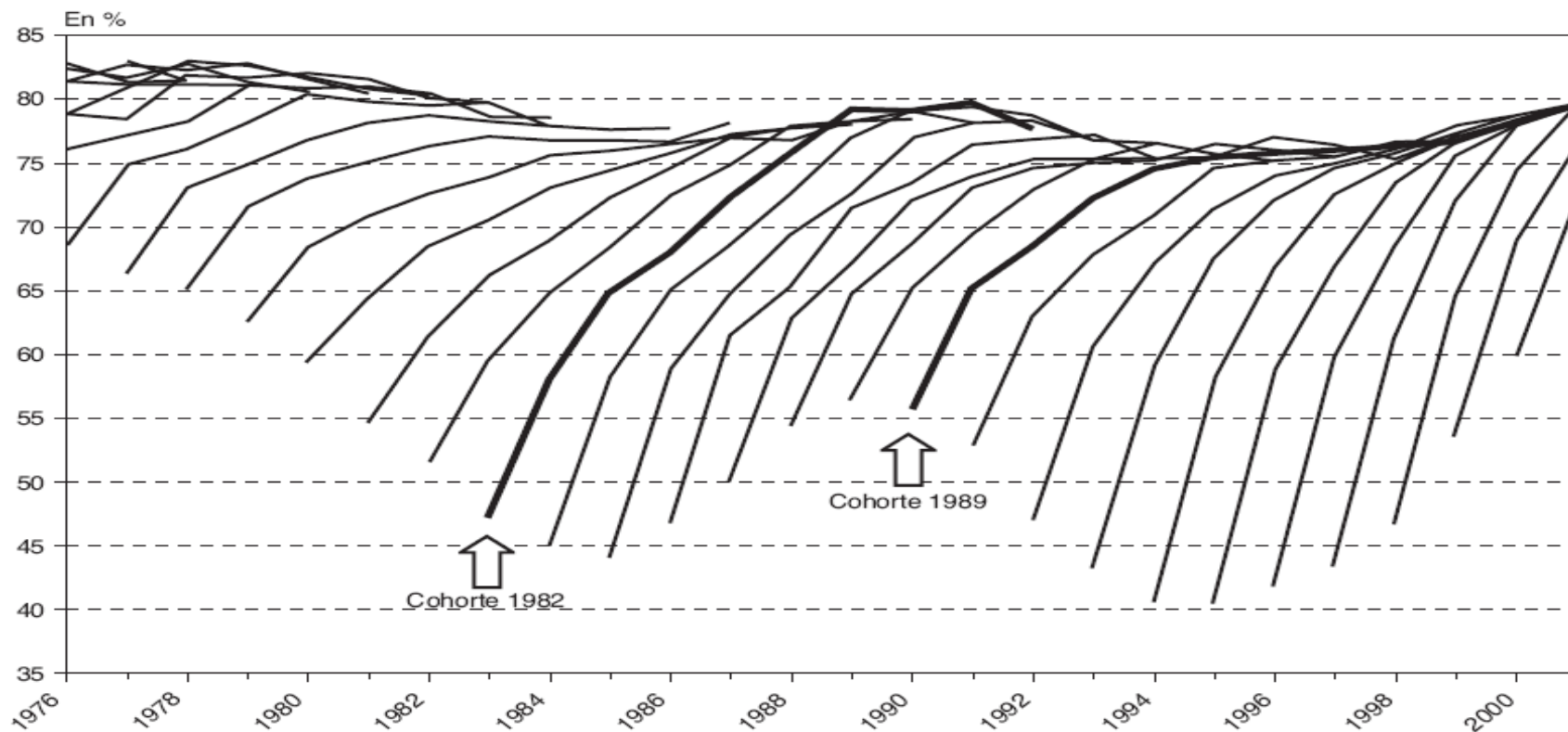


Source : enquête Emploi de l'Insee

L'insertion professionnelle des jeunes

# Plusieurs années pour insérer dans l'emploi une cohorte, quelle que soit la conjoncture initiale

Taux d'emploi\* par cohorte de sortants (cohortes 1976 à 2000)



\* Il s'agit de l'emploi BIT hors contingent. Les taux d'emploi annuels ont été lissés par une moyenne mobile d'ordre 3.  
Lecture : en mars 1983, 47 % des jeunes ayant achevé leurs études initiales en 1982 (cohorte 1982) ont un emploi ; cinq ans après leur sortie, en 1987, 72 % ont un emploi.  
Source : enquêtes Emploi 1975-2002, Insee.

# Un lien fort entre formation initiale et insertion

Taux de chômage selon la durée depuis la sortie de formation initiale par diplôme et sexe en 2009, en %

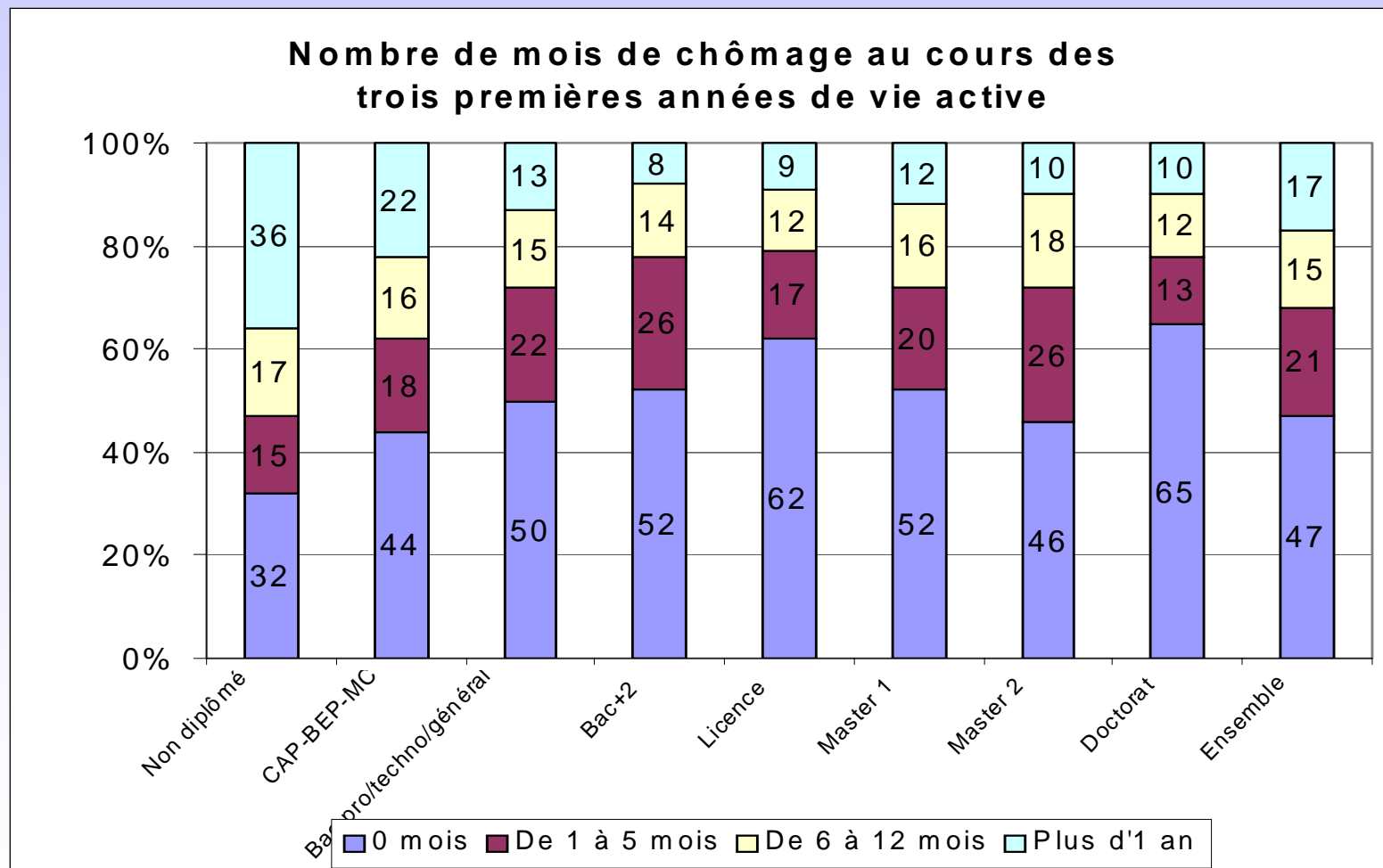
	de 1 à 4 ans	de 5 à 10 ans	11 ans et plus
<b>Ensemble</b>	<b>20,2</b>	<b>10,5</b>	<b>7,0</b>
Hommes	22,2	10,4	6,6
Femmes	18,2	10,7	7,5
Diplômés du supérieur	9,6	4,8	4,3
Diplômés du 2ème cycle du secondaire	23,1	11,9	6,3
Diplômés du Brevet ou pas diplômés	49,2	26,5	10,8

Source : enquête Emploi 2009 de l'Insee

Concepts : activité au sens du BIT

Champ : population des ménages de France métropolitaine

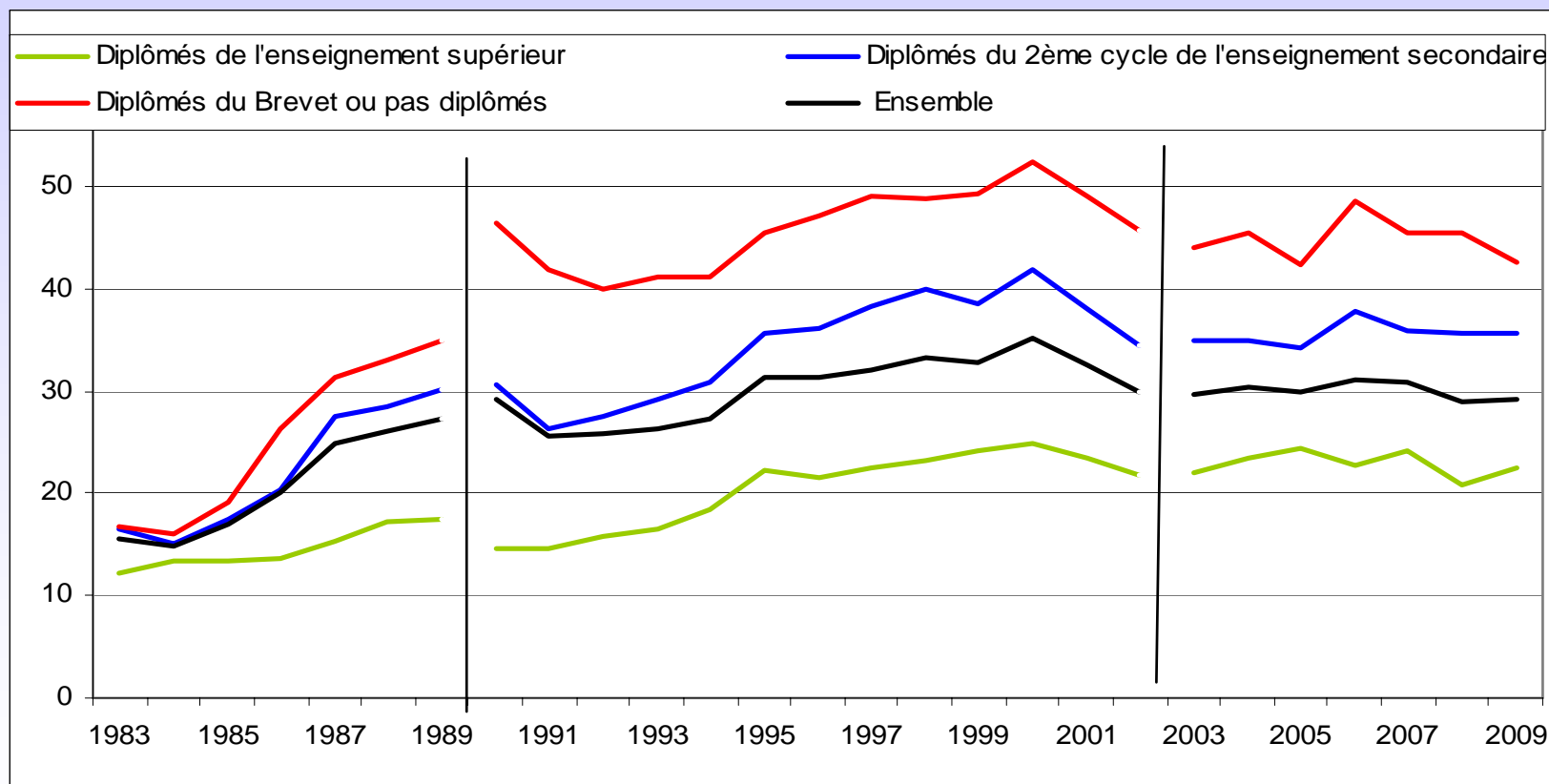
# Plus de la moitié des jeunes connaissent des épisodes de chômage au cours des 3 premières années de vie active



Source : Enquête Génération 2004 du CEREQ

# L'insertion passe davantage par des contrats temporaires

Part des emplois temporaires pour les jeunes sortis depuis 1 à 4 ans de formation initiale par diplôme et sexe, en % de l'emploi



Source : Enquête Emploi 2009 de l'Insee

Concepts : activité au sens du BIT, emploi temporaire = intérim, CDD, contractuels de la fonction publique, apprentis et contrats aidés

Champ : population des ménages de France métropolitaine

# Caractéristiques du premier emploi pour les jeunes sortis du système éducatif en 2004

	Temps médian d'accès au premier emploi (en mois)	Statut à l'embauche				Temps partiel (en %)	Salaire mensuel net médian à l'embauche (en euros)
		CDI	CDD	intérim	contrats aidés		
<b>Non diplômés</b>	<b>3</b>	<b>23</b>	<b>31</b>	<b>27</b>	<b>13</b>	<b>25</b>	<b>1 000</b>
<b>CAP ou BEP</b>	<b>2</b>	<b>28</b>	<b>35</b>	<b>22</b>	<b>12</b>	<b>19</b>	<b>1 070</b>
Tertiaire	2	25	46	14	12	31	1 000
Industriel	1	30	27	27	12	10	1 010
<b>Baccalauréat</b>	<b>2</b>	<b>25</b>	<b>37</b>	<b>20</b>	<b>13</b>	<b>24</b>	<b>1 000</b>
Professionnel ou technologique tertiaire	2	24	40	16	16	29	980
Professionnel ou technologique industriel	0	28	29	31	9	10	1 100
Général	2	26	41	16	13	32	980
<b>Bac + 2</b>	<b>1</b>	<b>30</b>	<b>42</b>	<b>20</b>	<b>5</b>	<b>15</b>	<b>1 190</b>
De la santé ou du social	0	40	46	5	1	13	1 410
Tertiaire	2	29	46	17	6	20	1 070
Industriel	2	24	33	34	7	9	1 200
<b>Licence</b>	<b>2</b>	<b>41</b>	<b>42</b>	<b>10</b>	<b>3</b>	<b>27</b>	<b>1 150</b>
Licence professionnelle	0	34	39	22	3	7	1 250
LSH, gestion, droit	2	40	45	7	4	35	1 040
Maths, sciences et techniques	2	52	35	6	3	28	1 200
<b>Bac + 4</b>	<b>2</b>	<b>36</b>	<b>46</b>	<b>10</b>	<b>3</b>	<b>23</b>	<b>1 200</b>
<b>Master</b>	<b>1</b>	<b>45</b>	<b>41</b>	<b>9</b>	<b>2</b>	<b>10</b>	<b>1 580</b>
LSH, gestion, droit	1	38	48	8	3	17	1 300
Ecole de commerce	1	51	36	9	1	5	1 780
Maths, sciences et techniques	1	36	42	13	3	9	1 500
Ecole d'ingénieurs	2	57	33	8	1	3	1 800
<b>Doctorat</b>	<b>0</b>	<b>31</b>	<b>51</b>	<b>2</b>	<b>1</b>	<b>22</b>	<b>1 740</b>
<b>Ensemble</b>	<b>2</b>	<b>30</b>	<b>38</b>	<b>19</b>	<b>9</b>	<b>20</b>	<b>1 100</b>

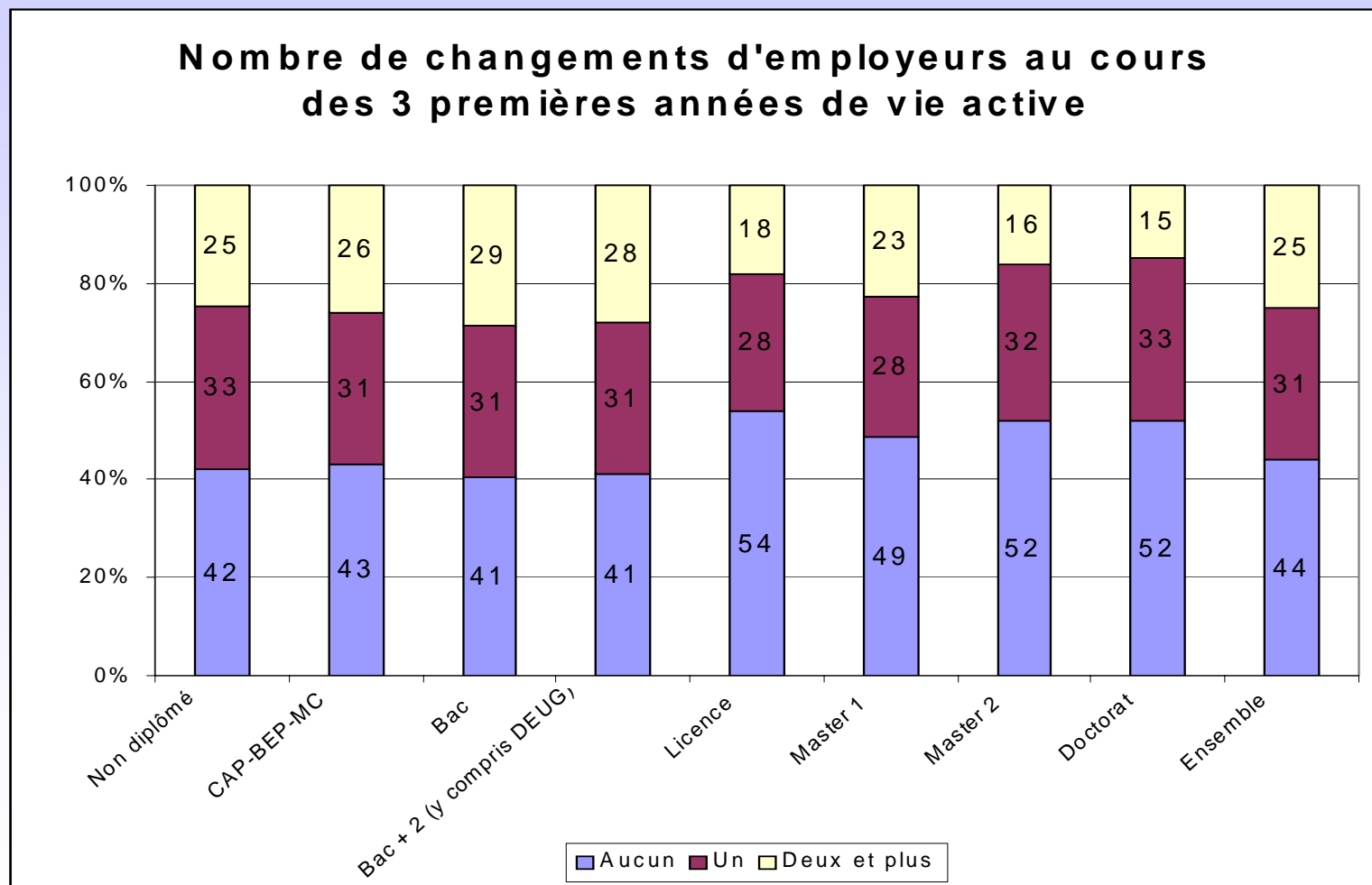
Source : Enquête Génération 2004 du CEREQ

# Situation 3 ans après la fin des études pour les jeunes sortis du système éducatif en 2004

	Situation professionnelle				Taux de chômage (en %)	Salaire mensuel net médian (en euros)
	Actifs		Inactivité	Reprise d'études ou formation		
	Emploi (en %)	Chômage				
<b>Non diplômé</b>	<b>58</b>	<b>27</b>	<b>7</b>	<b>8</b>	<b>32</b>	<b>1 140</b>
<b>CAP-BEP</b>	<b>76</b>	<b>16</b>	<b>4</b>	<b>4</b>	<b>17</b>	<b>1 200</b>
Tertiaire	71	18	6	5	21	
Industriel	80	14	2	4	15	
<b>Baccalauréat</b>	<b>74</b>	<b>11</b>	<b>3</b>	<b>12</b>	<b>13</b>	<b>1 200</b>
Professionnel ou technologique tertiaire	73	14	3	10	16	
Professionnel ou technologique industriel	85	9	1	5	9	
Général	62	10	4	24	14	
<b>Bac + 2</b>	<b>88</b>	<b>6</b>	<b>1</b>	<b>4</b>	<b>7</b>	<b>1 410</b>
De la santé ou du social	97	2	1	1	2	
Tertiaire (y compris DEUG)	83	9	2	6	10	
Industriel (y compris DEUG)	90	6	1	3	6	
<b>Licence</b>	<b>84</b>	<b>6</b>	<b>3</b>	<b>7</b>	<b>7</b>	<b>1 460</b>
Licence professionnelle	91	5	2	2	5	
LSH, Gestion, Droit	79	8	3	10	9	
Maths, Sciences et Techniques	88	3	3	5	4	
<b>Bac + 4</b>	<b>83</b>	<b>9</b>	<b>3</b>	<b>5</b>	<b>10</b>	<b>1 500</b>
<b>Master</b>	<b>91</b>	<b>5</b>	<b>1</b>	<b>2</b>	<b>5</b>	<b>1 990</b>
LSH, Gestion, Droit	90	6	2	2	6	
Ecoles de commerce	93	5	1	1	5	
Maths, Sciences et Techniques	89	7	1	3	7	
Ecoles d'ingénieurs	94	3	1	1	4	
<b>Doctorat</b>	<b>91</b>	<b>7</b>	<b>1</b>	<b>1</b>	<b>7</b>	<b>2 150</b>
<b>Ensemble</b>	<b>77</b>	<b>13</b>	<b>3</b>	<b>7</b>	<b>14</b>	<b>1 300</b>



# Les mobilités dans l'emploi sont fréquentes en début de vie active

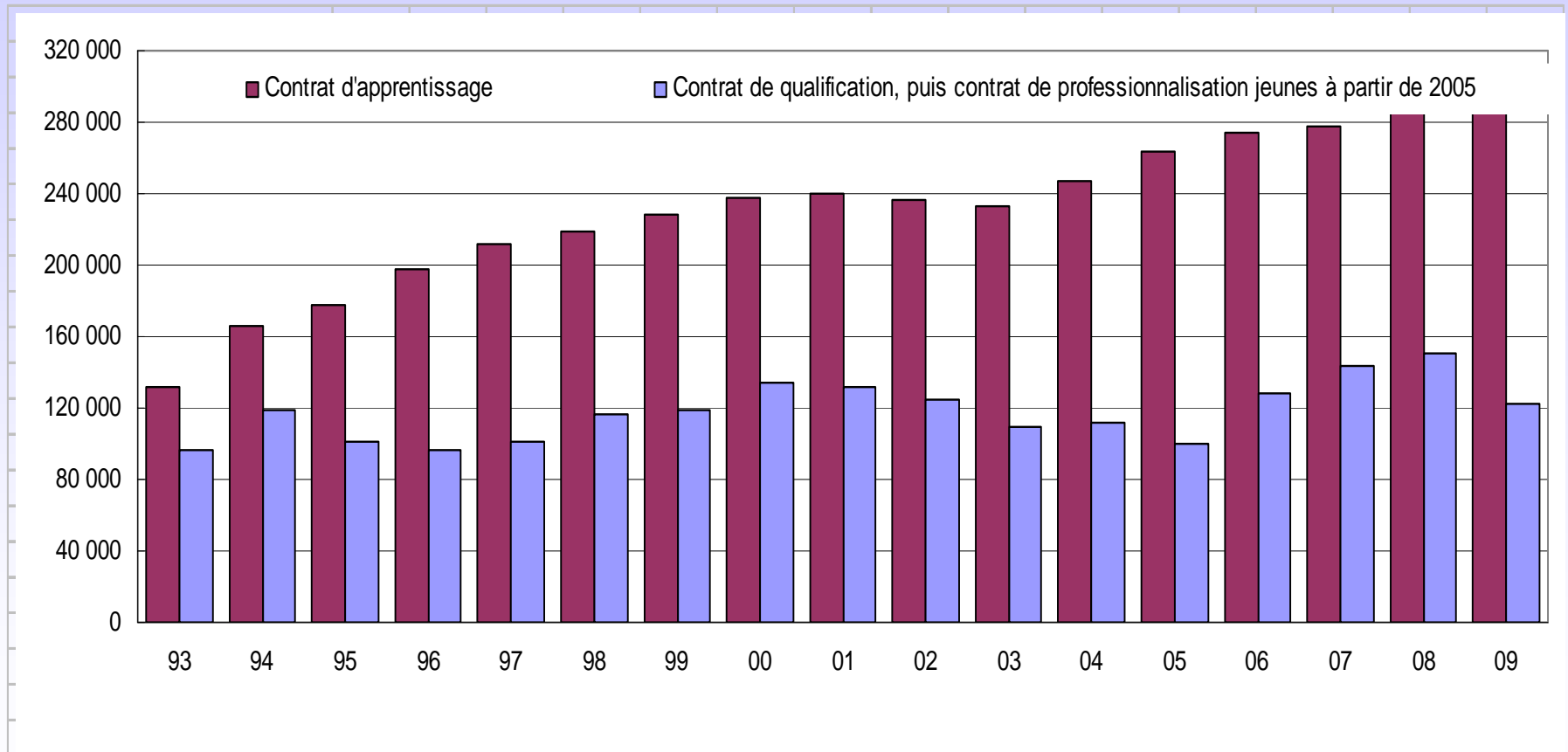


Source : Enquête Génération 2004 du CEREQ

## 5. Les jeunes et l'alternance

# Fin 2009, près de 600 000 jeunes sous contrat de travail avec alternance emploi-formation, principalement en apprentissage

## Nombre d'entrées annuelles de jeunes en apprentissage et en alternance



Source : Dares.

# Données de cadrage sur les jeunes entrant en apprentissage

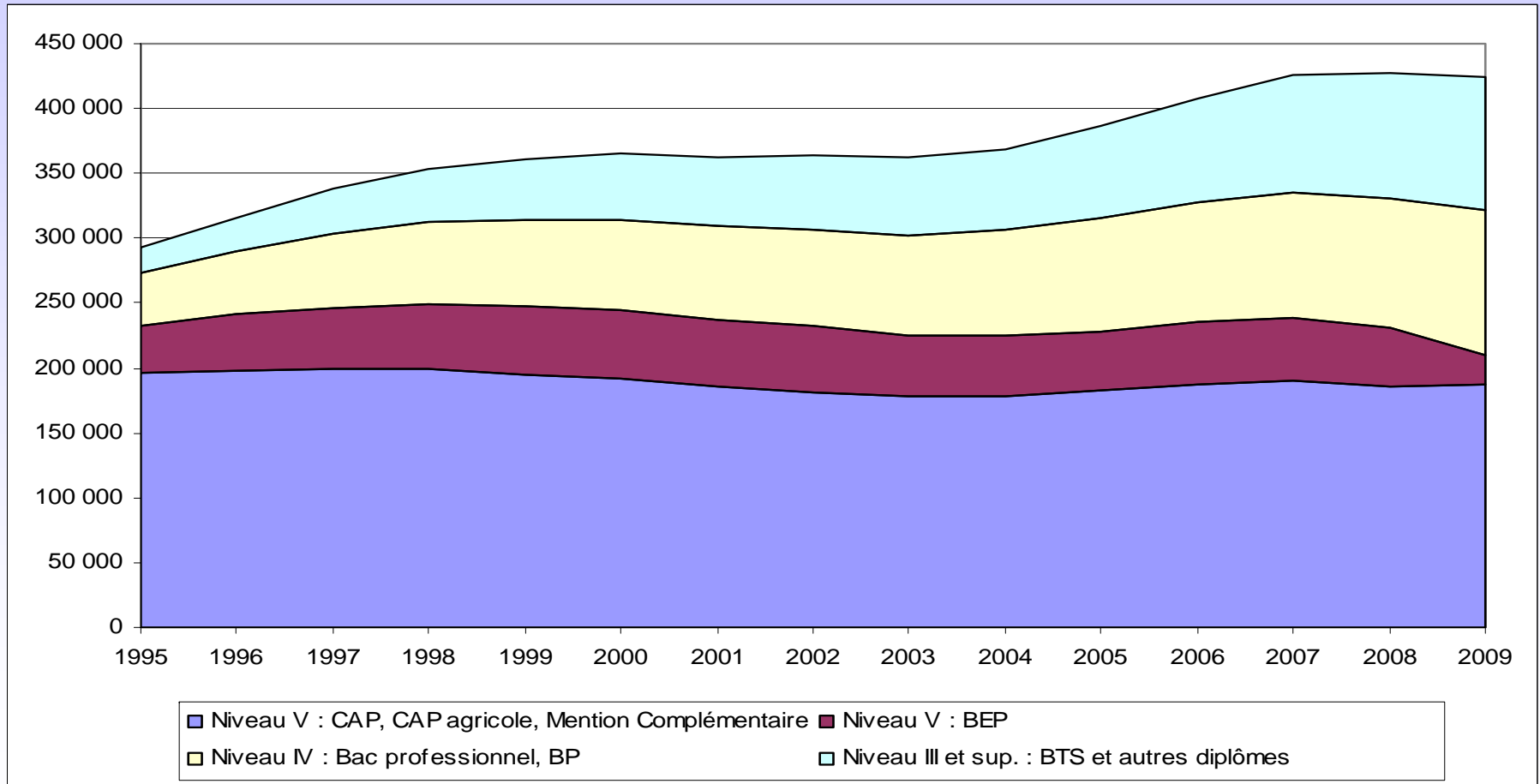
- 39 % des entrants en 2008 n'ont pas atteint le niveau V (CAP, BEP) de formation (part en décroissance)
- 21 % des nouveaux contrats de 2008 visaient l'obtention d'un diplôme de l'enseignement supérieur
- Plus de la moitié des apprentis sont recrutés dans le secteur tertiaire, un quart dans la construction et un cinquième dans l'industrie
- Les très petites entreprises restent les principaux employeurs des apprentis (59 % des embauches par des entreprises de moins de 10 salariés) même si cette part décroît

# Données de cadrage sur les jeunes entrant en contrat de professionnalisation

- 71 % des jeunes entrants en 2009 ont un niveau supérieur ou égal au baccalauréat
- 38 % sortent de scolarité, 16 % étaient salariés avant le contrat et 22 % demandeurs d'emploi
- Plus des trois quarts sont employés dans des entreprises du secteur tertiaire, de l'ordre de 10% dans l'industrie et la construction
- 44 % des contrats se déroulent dans des établissements de moins de 10 salariés, 18 % dans des établissements de plus de 250 salariés

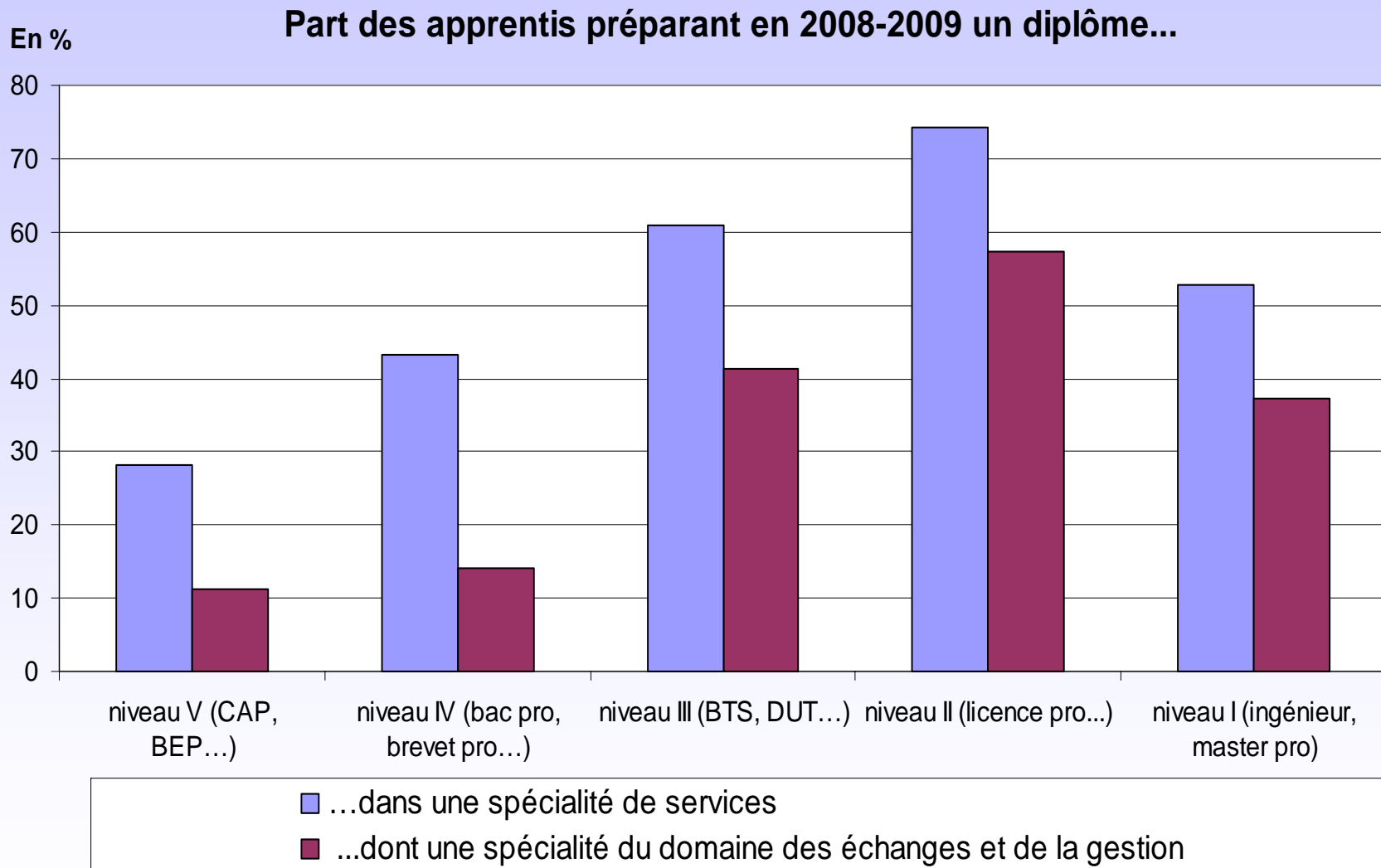
# Le développement récent de l'apprentissage repose principalement sur l'élévation des niveaux de formation...

## Effectifs d'apprentis par niveau de diplôme



Source : DEPP.

## ... et sur une diffusion dans le domaine des services



Source : DEPP.

# L'apprentissage a des effets positifs sur l'insertion professionnelle

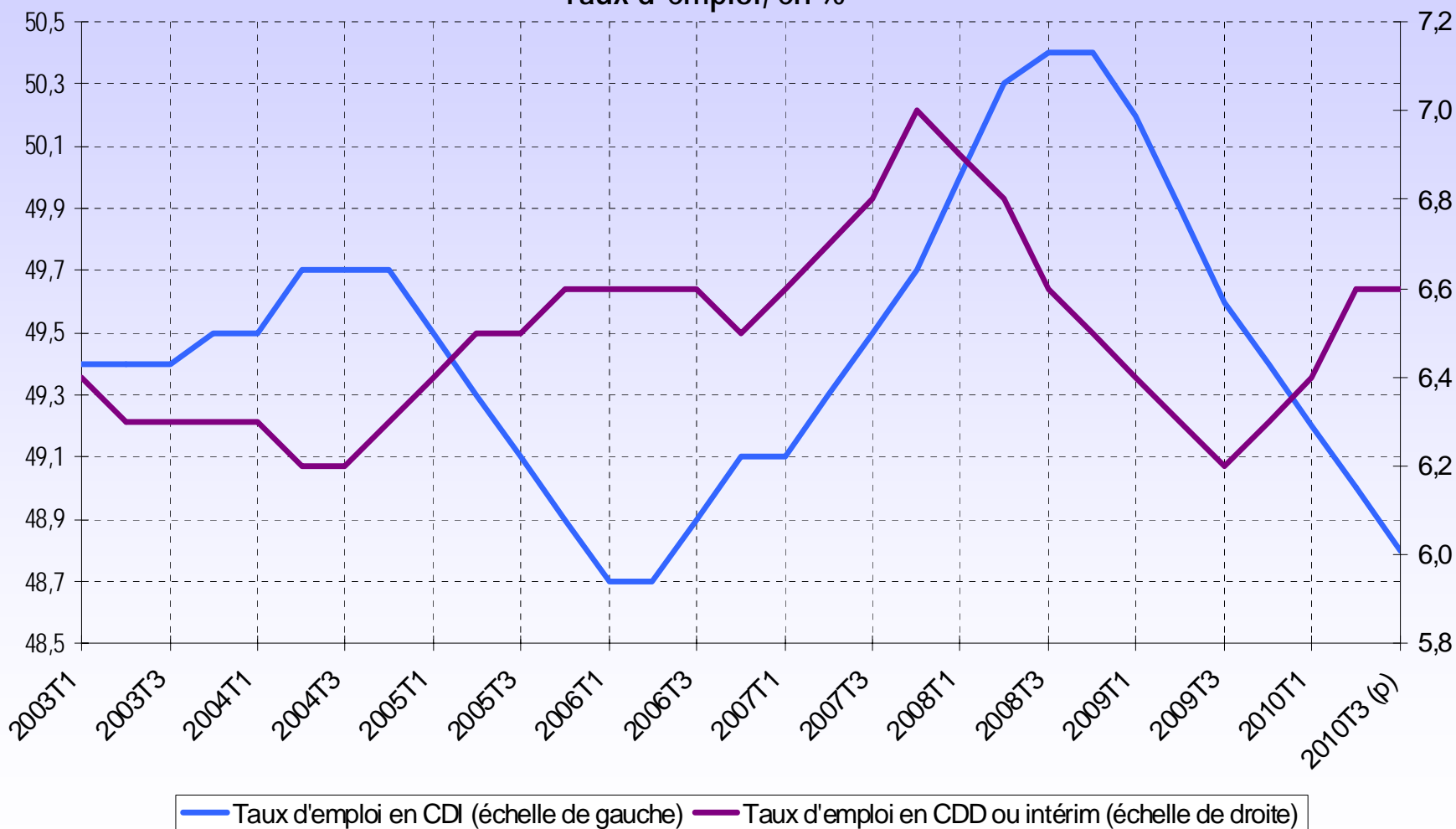
- Des taux d'insertion en emploi élevés :
  - en février 2009, 7 mois après la sortie d'une année terminale de formation en CFA, 67 % des apprentis ont un emploi (76 % en février 2008)
  - 61% des jeunes sortis d'apprentissage en 2004 en emploi à la sortie, 86% 3 ans après
- Notamment en comparaison avec les autres voies de formation :
  - Une probabilité d'occuper un emploi salarié trois ans après la sortie de formation initiale plus élevée d'environ 7 points que les jeunes de mêmes caractéristiques non passés par l'apprentissage
  - Un salaire légèrement plus élevé : un jeune passé par l'apprentissage aurait, trois ans après la sortie de formation initiale, un salaire 3% plus élevé que celui qui n'est pas passé par l'apprentissage



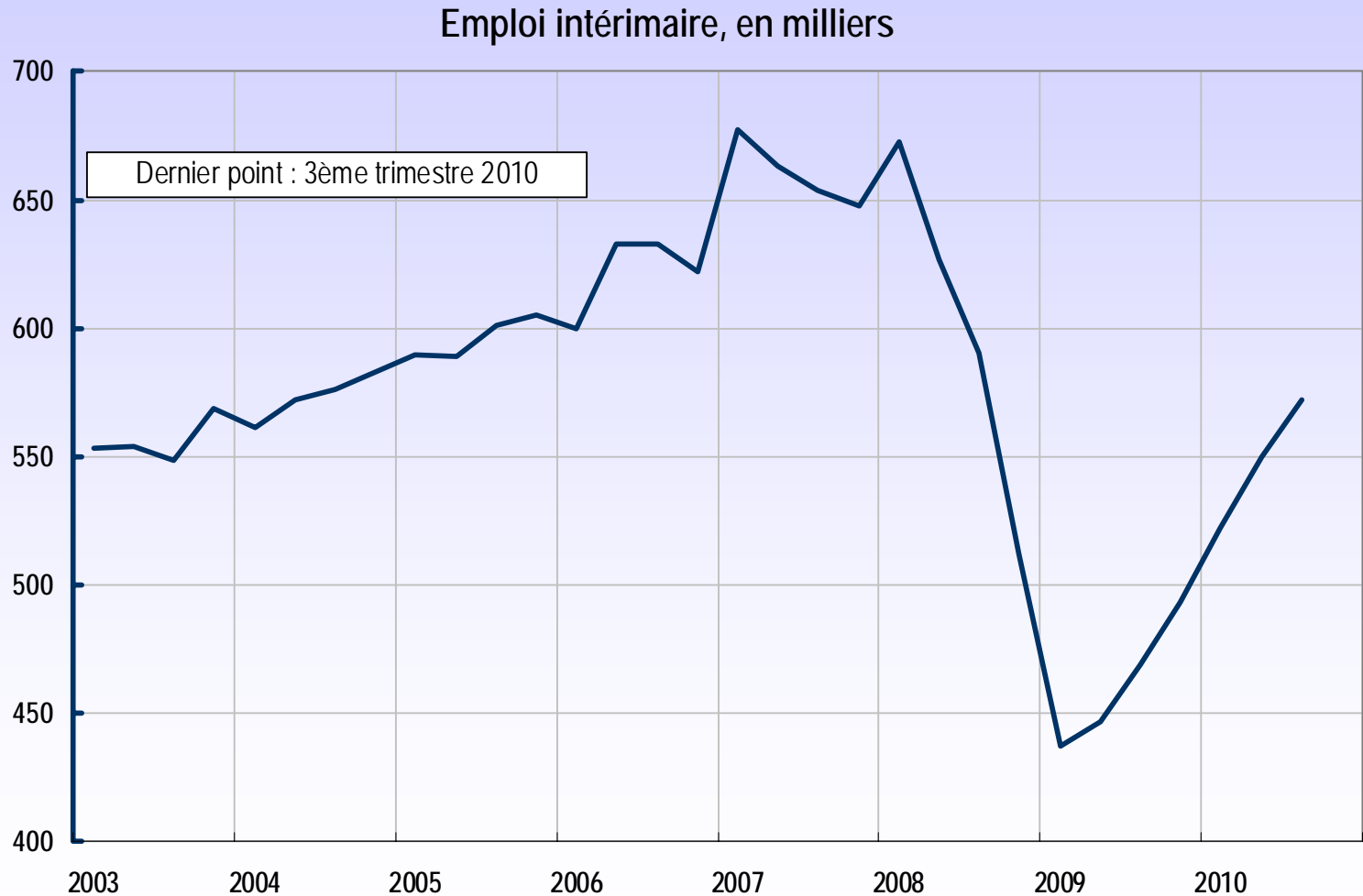
## 6. Evolution récente de l'emploi des jeunes

# Un ajustement de l'emploi face à la crise touchant dans un premier temps les contrats temporaires ...

Taux d'emploi, en %



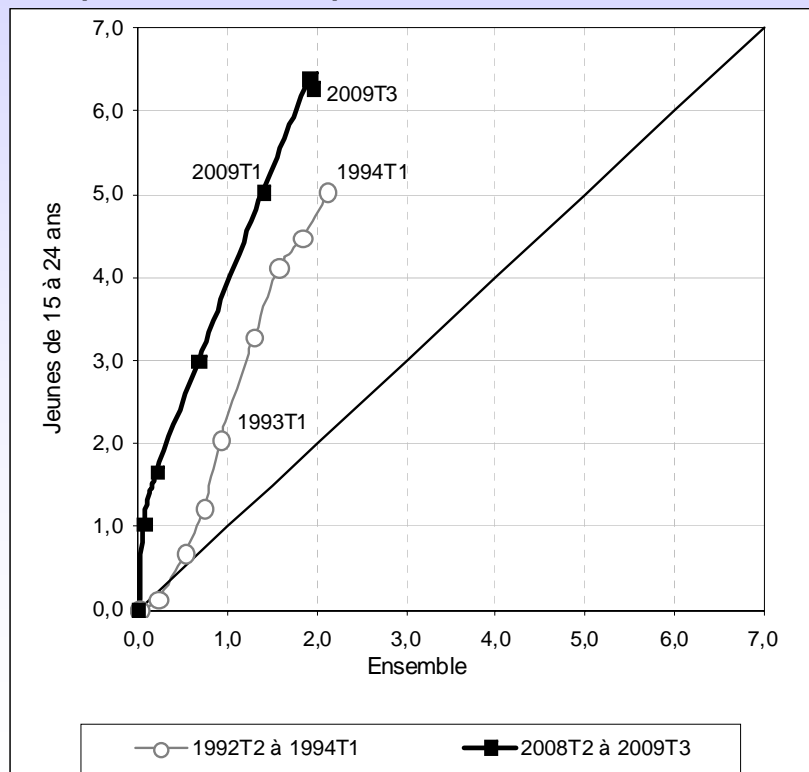
... particulièrement marqué pour l'emploi intérimaire qui compte environ 30% de jeunes de moins de 25 ans



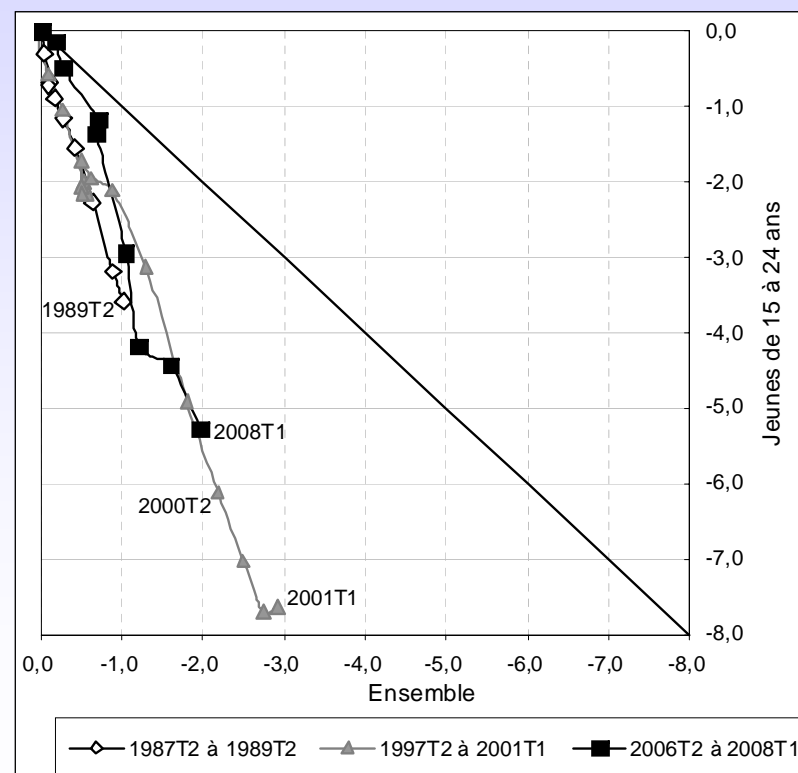
# Une hausse du chômage plus concentrée sur les jeunes comme lors des récessions passées

Evolution respective du taux de chômage des jeunes et de celui de l'ensemble de la population  
à un trimestre donné, à la suite des retournements de la conjoncture

Comparaison entre phases de récessions



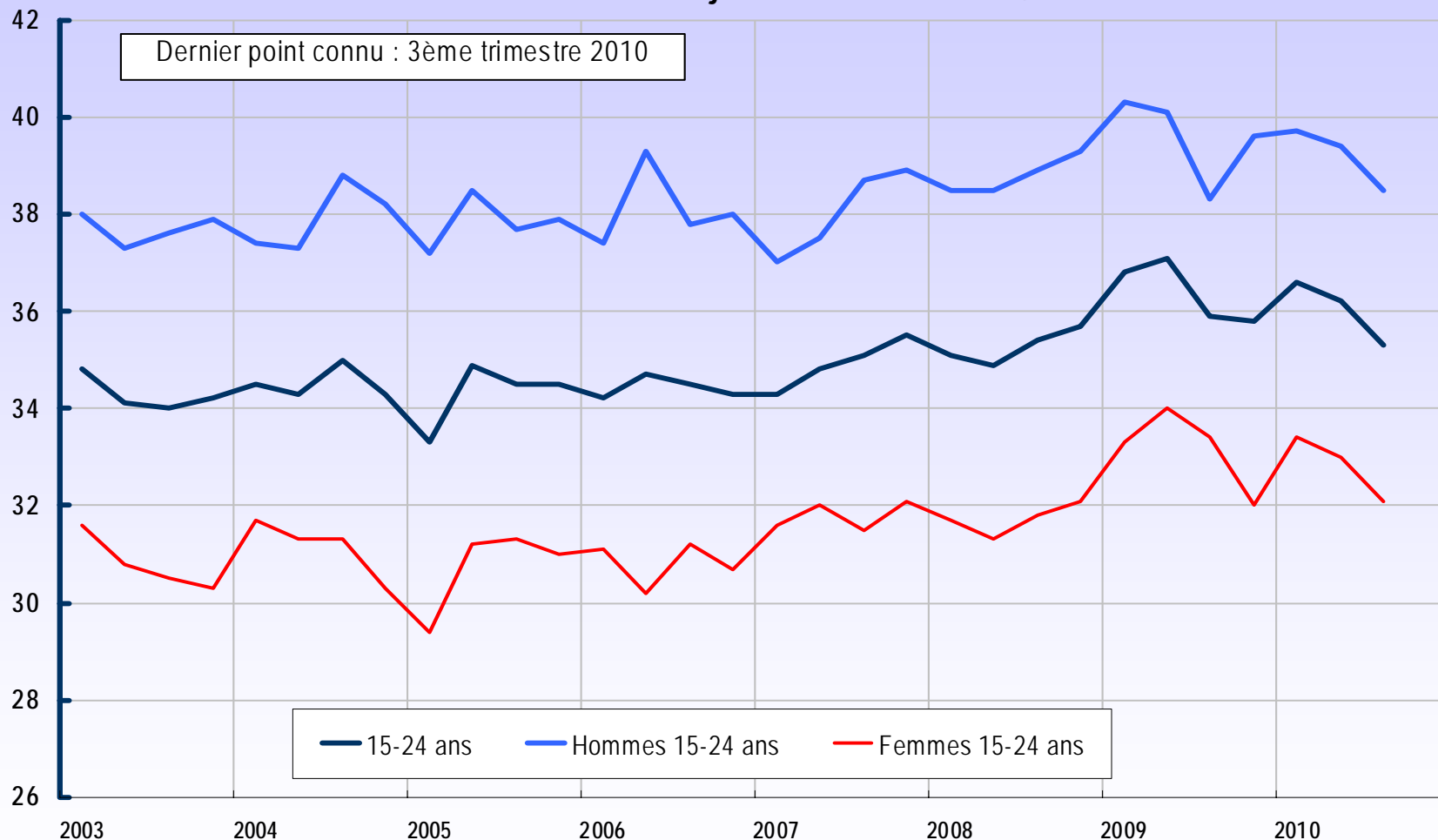
Comparaison entre phases de reprises



Source : Insee, calcul Dares

# Evolution récente de l'activité des jeunes

Taux d'activité des jeunes de 15 à 24 ans, en %



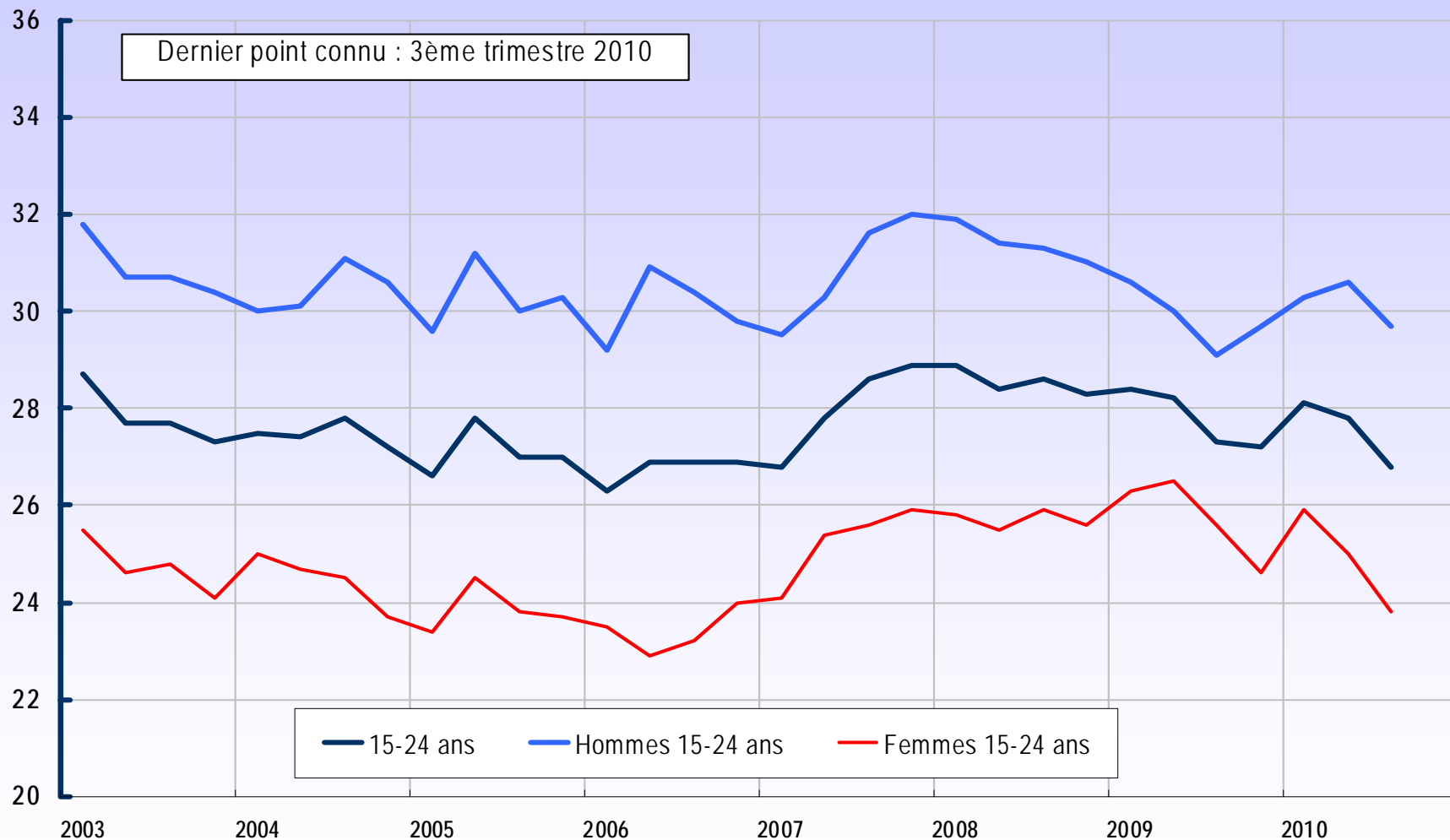
Source : enquête Emploi de l'Insee.

Concepts : activité au sens du BIT, âge atteint au 31/12 de l'année de l'enquête

Champ : population des ménages de France métropolitaine

# Evolution récente de l'emploi des jeunes

Taux d'emploi des jeunes de 15 à 24 ans, en %



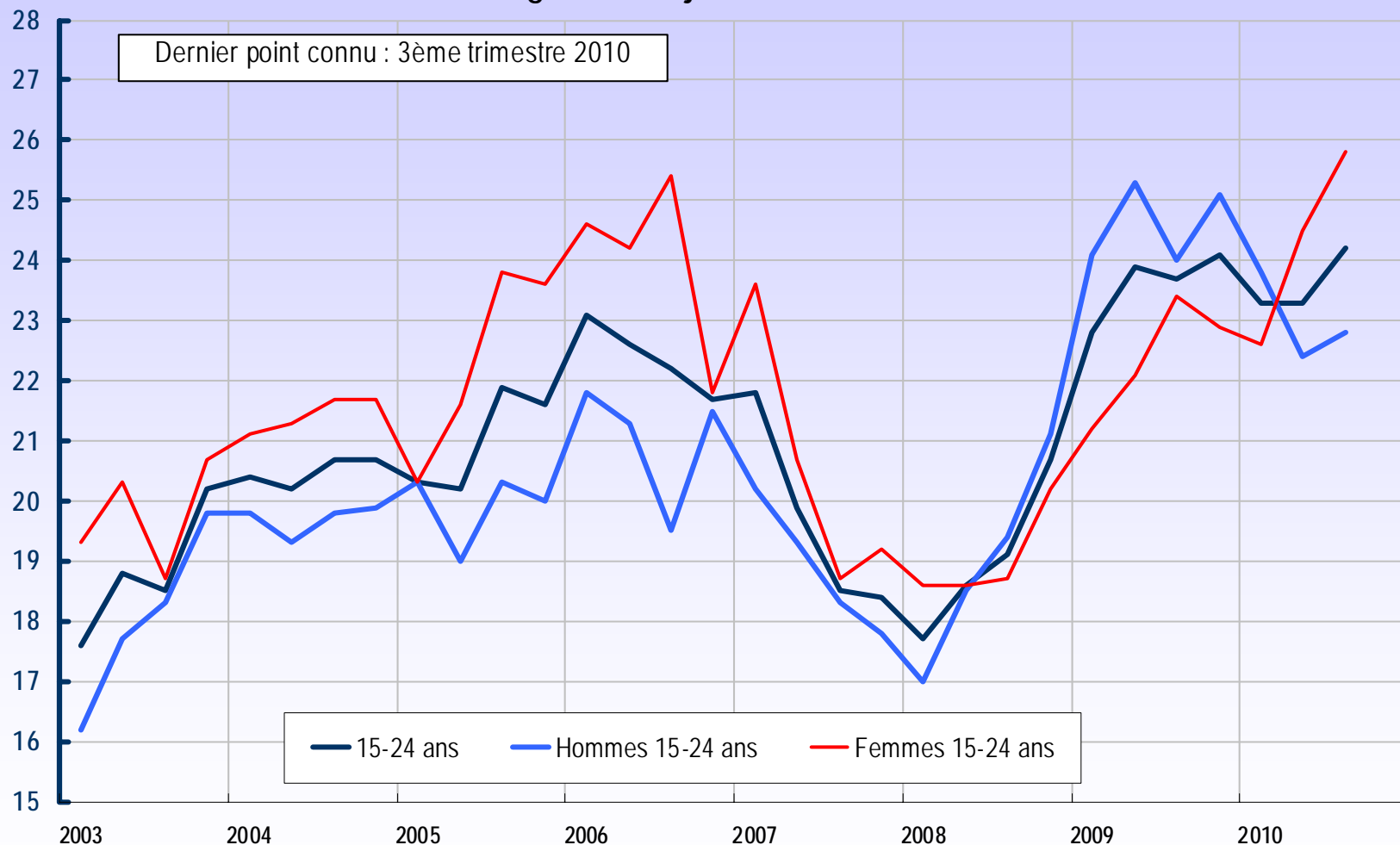
Source : enquête Emploi de l'Insee.

Concepts : activité au sens du BIT, âge atteint au 31/12 de l'année de l'enquête

Champ : population des ménages de France métropolitaine

# Evolution récente du chômage des jeunes

Taux de chômage BIT des jeunes de 15 à 24 ans, en %



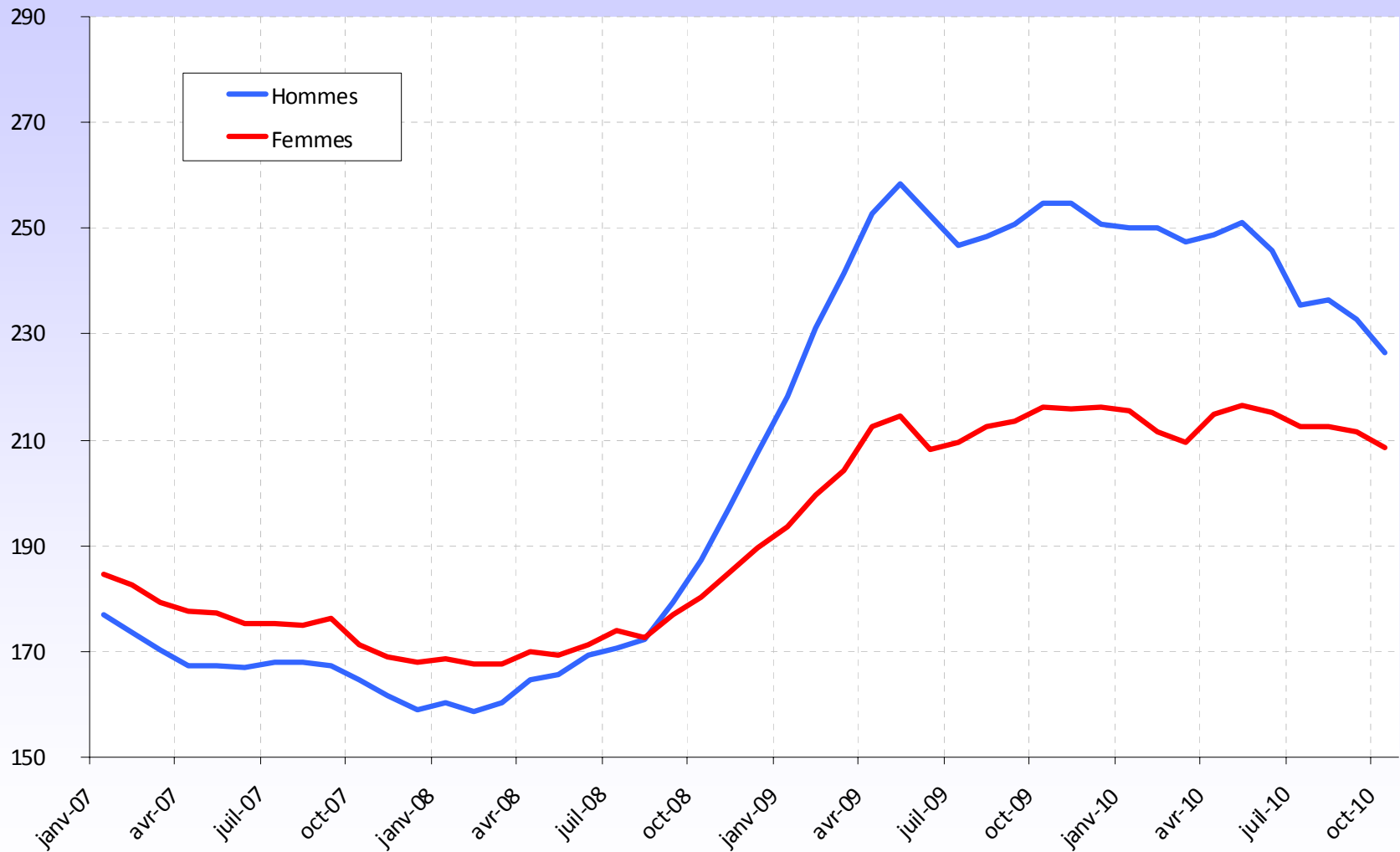
Source : enquête Emploi de l'Insee.

Concepts : activité au sens du BIT, âge atteint au 31/12 de l'année de l'enquête

Champ : population des ménages de France métropolitaine

# Évolution récente du nombre de demandeurs d'emploi (1)

Demandeurs d'emploi de moins de 25 ans inscrits à Pôle emploi en catégorie A, en milliers

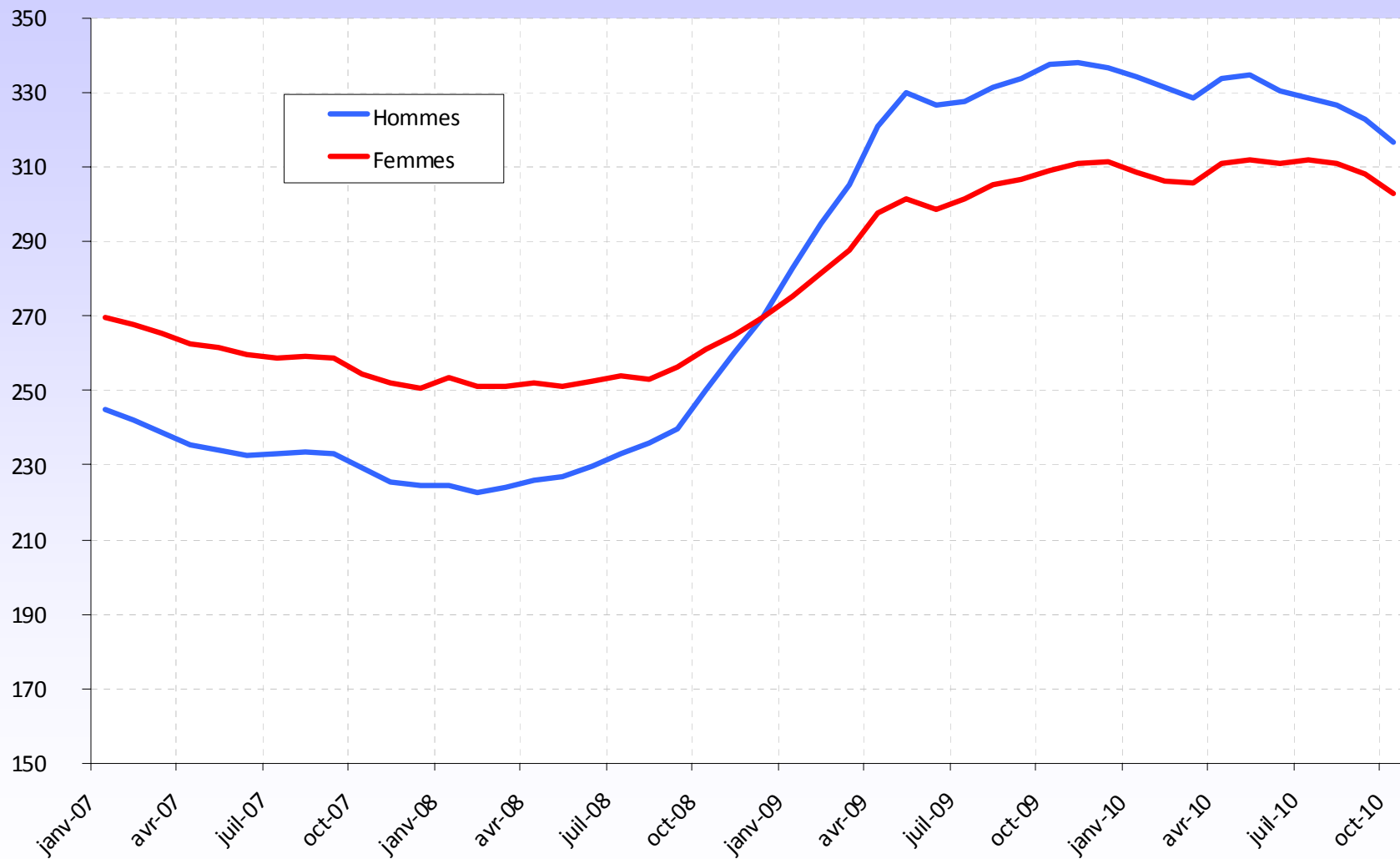


Source : Dares, Pôle emploi



# Évolution récente du nombre de demandeurs d'emploi (2)

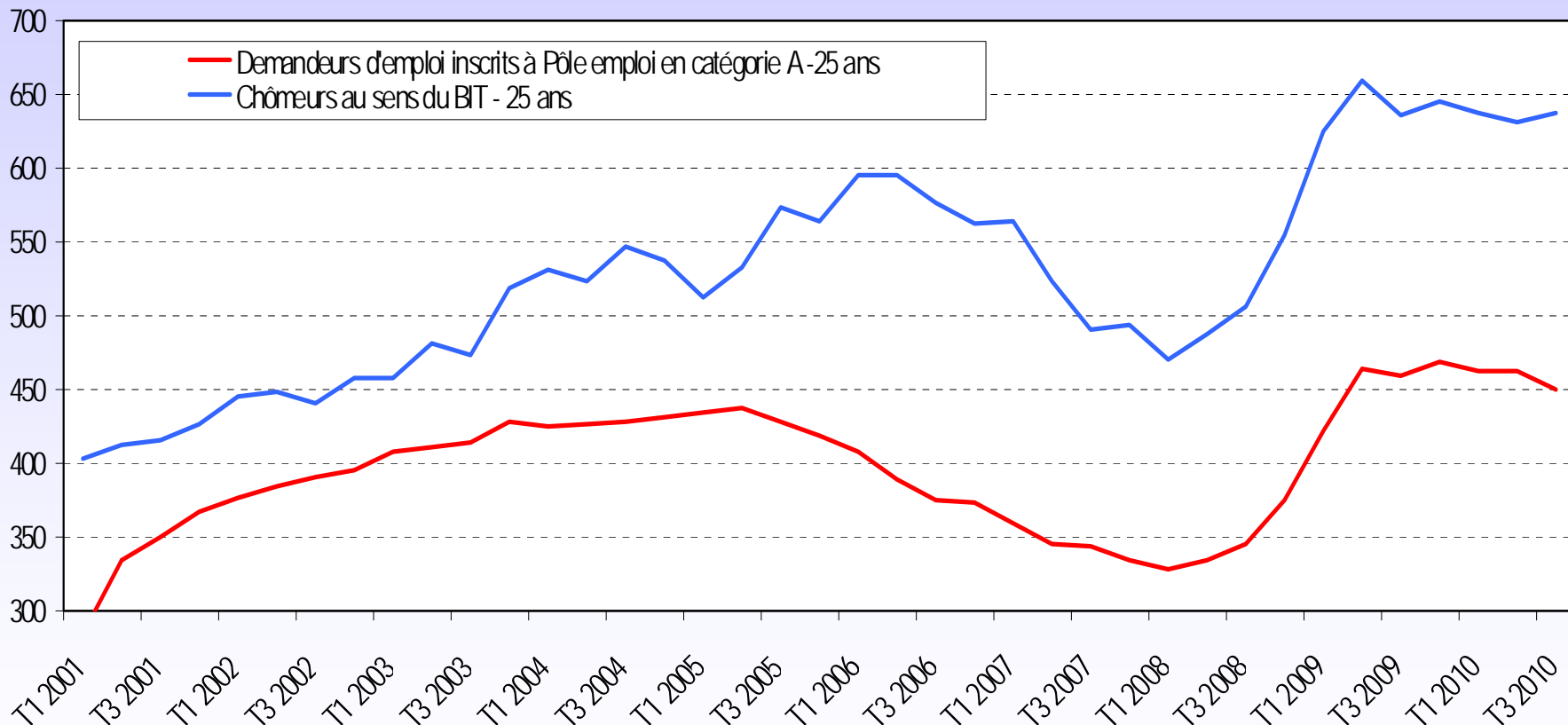
Demandeurs d'emploi de moins de 25 ans inscrits à Pôle emploi en catégorie ABC, en milliers



# Évolution comparée du nombre de jeunes chômeurs au sens du BIT et du nombre de jeunes demandeurs d'emploi de catégorie A

Nombre de chômeurs au sens du BIT et de demandeurs d'emploi inscrits à Pôle emploi en catégorie A, de moins de 25 ans, en milliers

Données cvs-cjo ou cvs, en moyennes trimestrielles

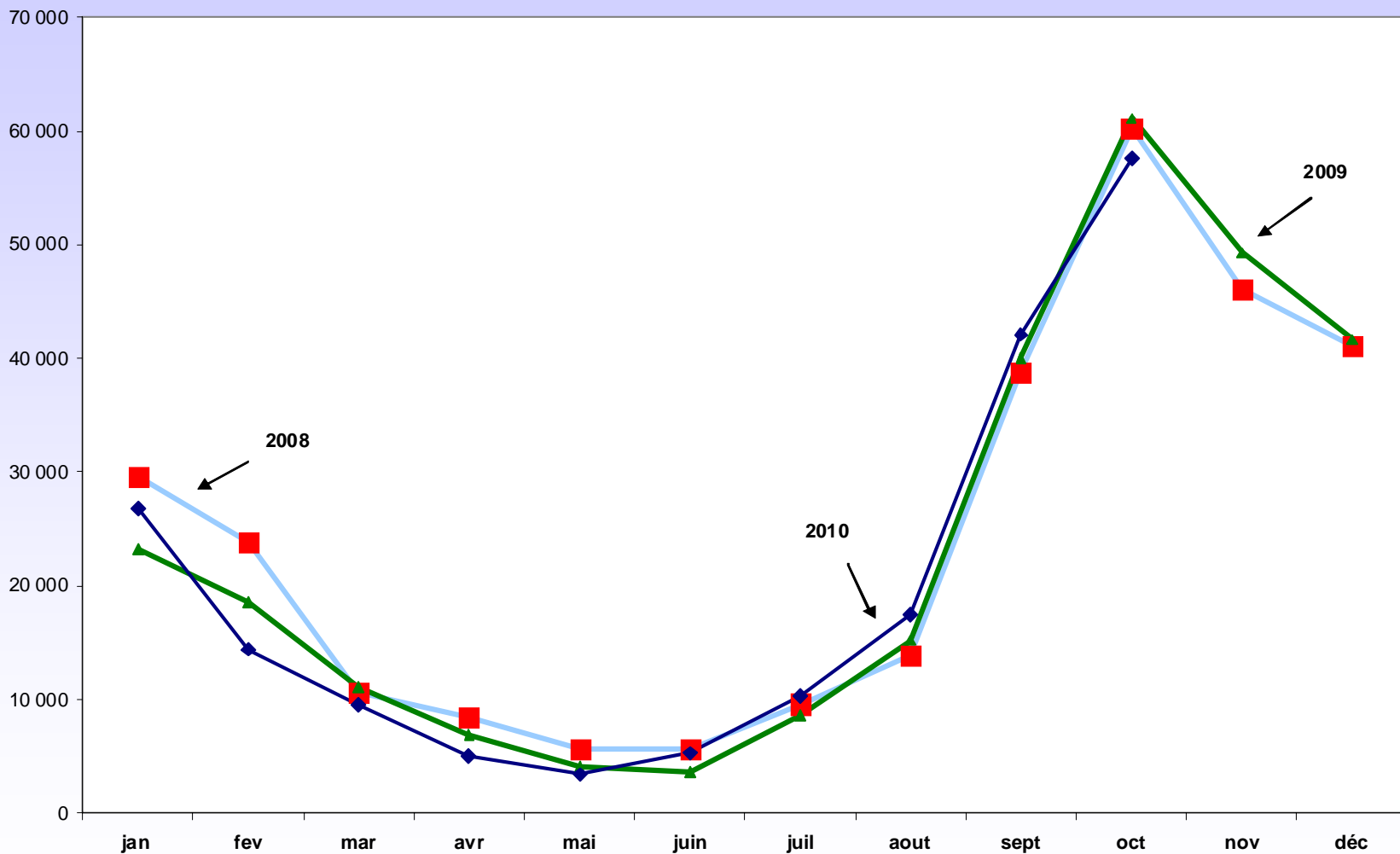


Champ : France métropolitaine

Sources : STMT-Dares, Pôle emploi ; Insee

# Entrées récentes en apprentissage

Nombre d'entrées mensuelles en contrats d'apprentissage



# Entrées récentes en alternance

Nombre d'entrées mensuelles en contrats de professionnalisation pour les moins de 26 ans

