



# **AJUSTEMENTS DES MARCHES DU TRAVAIL :**

## **L'HETEROGENEITE DE LA ZONE EURO MISE A NU**

Mise à jour de la note d'avril 2010  
Odile Chagny, Antoine Rémond

Conseil d'orientation pour l'emploi  
Paris, le 7 février 2012



# I Des stratégies différenciées de réduction des coûts



## Des stratégies différenciées de réduction des coûts

**Figure 4 : Stratégie de réduction des coûts \***  
 (% d'entreprises déclarant avoir utilisé une des stratégies)

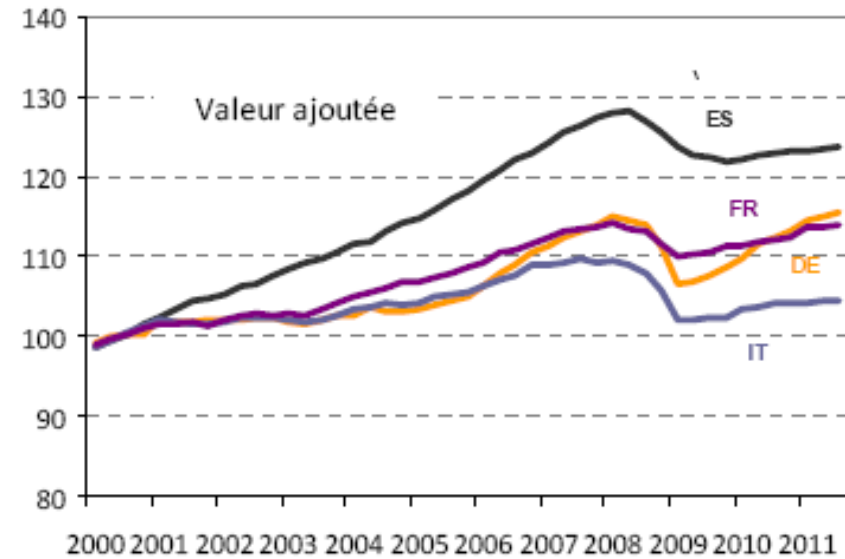
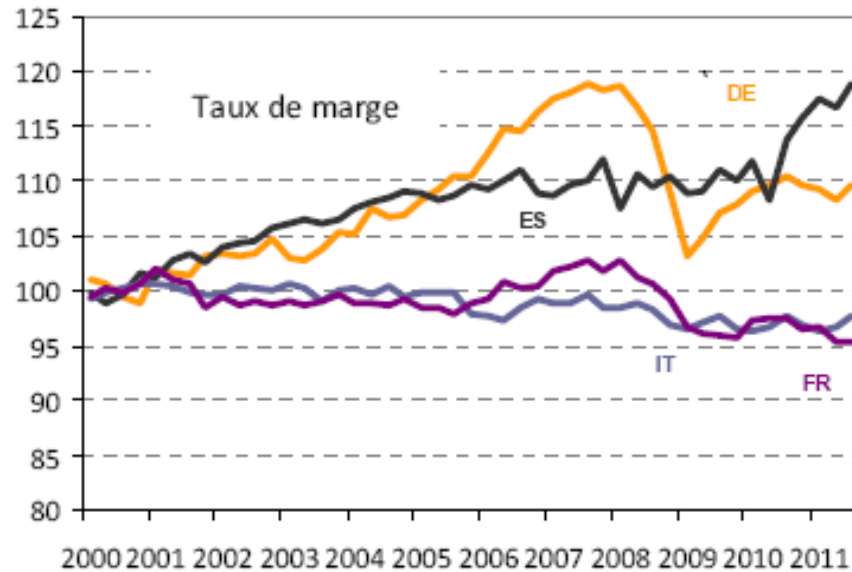
|                                | Espagne     | France      | Italie      | Pays-Bas    |
|--------------------------------|-------------|-------------|-------------|-------------|
| Réduction :                    |             |             |             |             |
| - salaires de base             | 4,8 (1,1)   | 0 (0,1)     | 1 (1,3)     | 0,3 (1,2)   |
| - part variable des salaires   | 5,8 (5,9)   | 7,5 (9,9)   | 9,3 (8,8)   | 3 (4,6)     |
| - emploi permanent             | 11,7 (25,8) | 10,9 (17,1) | 16 (17,1)   | 3,2 (8,4)   |
| - emploi non permanent         | 57,5 (42,5) | 28,4 (33,9) | 28,9 (20,8) | 37,7 (40,1) |
| - Durée du travail             | 5,6 (5,7)   | 10 (12,4)   | 9,8 (18,2)  | 2,1 (5,8)   |
| - Autres coûts (non salariaux) | 14,6 (19,2) | 43,2 (26,2) | 35 (33,8)   | 53,7 (39,9) |

\*Réponses au questionnaire de l'enquête de fin 2007/début 2008 et au questionnaire de l'été 2009 (été 2009 entre parenthèses).

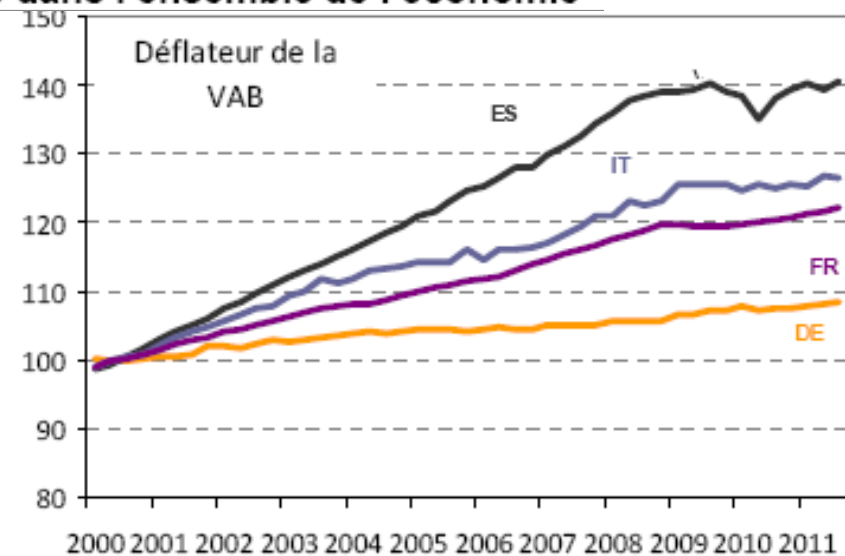
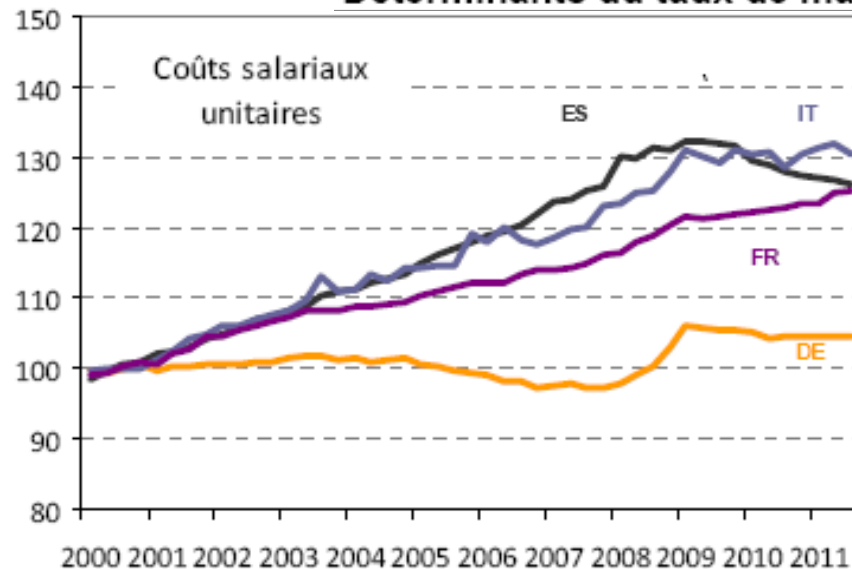
Sources : Enquête (Wage dynamics Survey) sur le processus de fixation des salaires du réseau dynamique des salaires de la Banque centrale européenne, fin 2007/début 2008 et été 2009 (European Central Bank 2009 : Wage dynamics in Europe. Final report of the wage dynamics network (WDN)).



# L'hétérogénéité des réactions sur le marché du travail peut se synthétiser dans les composantes de l'évolution des taux de marge (1/4)

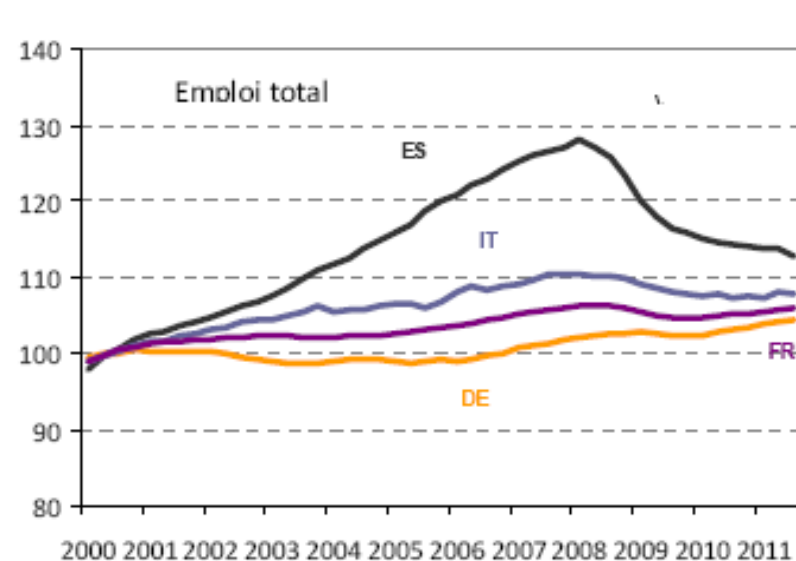
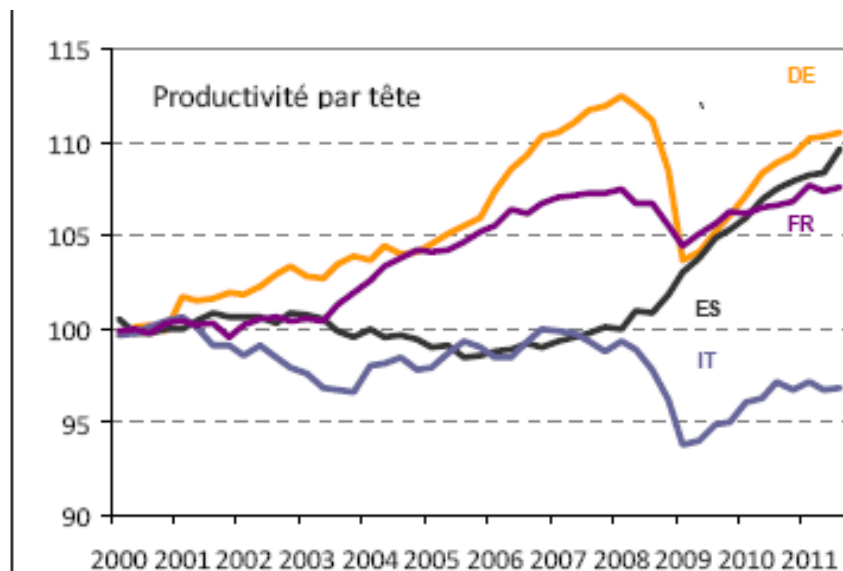


## Déterminants du taux de marge dans l'ensemble de l'économie

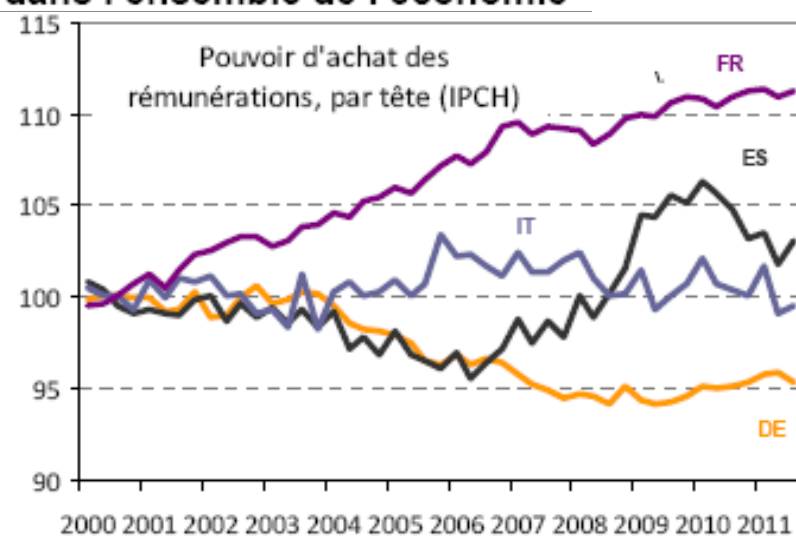
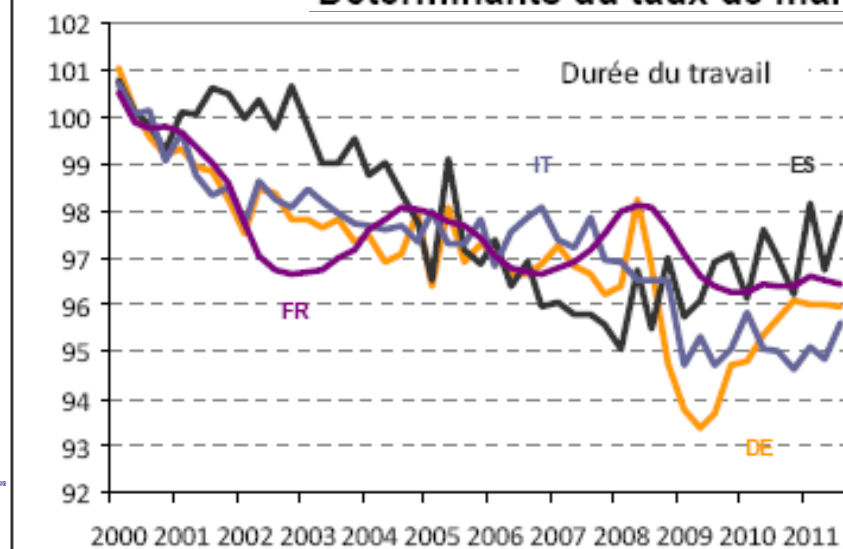




## L'hétérogénéité des réactions sur le marché du travail peut se synthétiser dans les composantes de l'évolution des taux de marge (2/4)

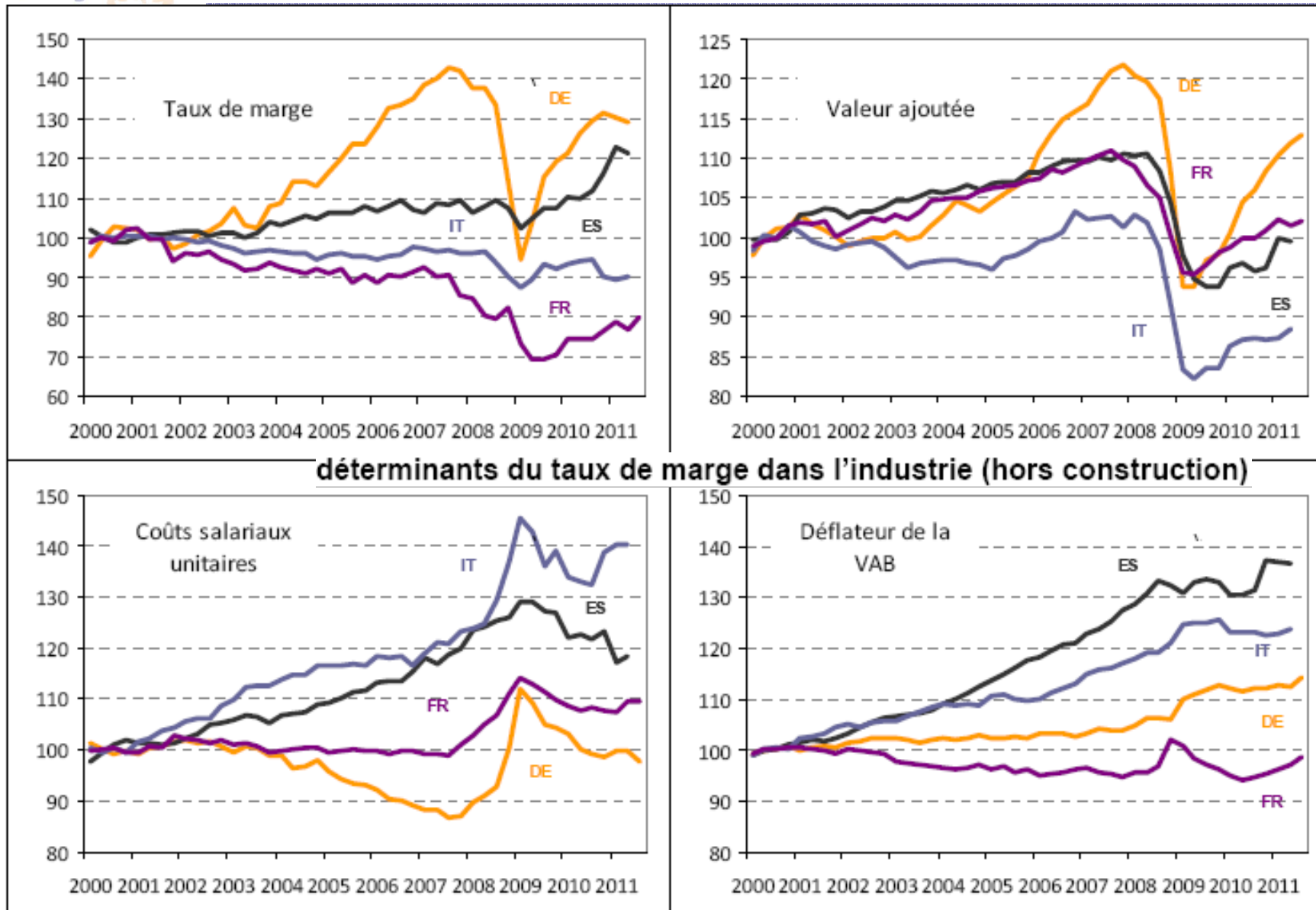


### Déterminants du taux de marge dans l'ensemble de l'économie



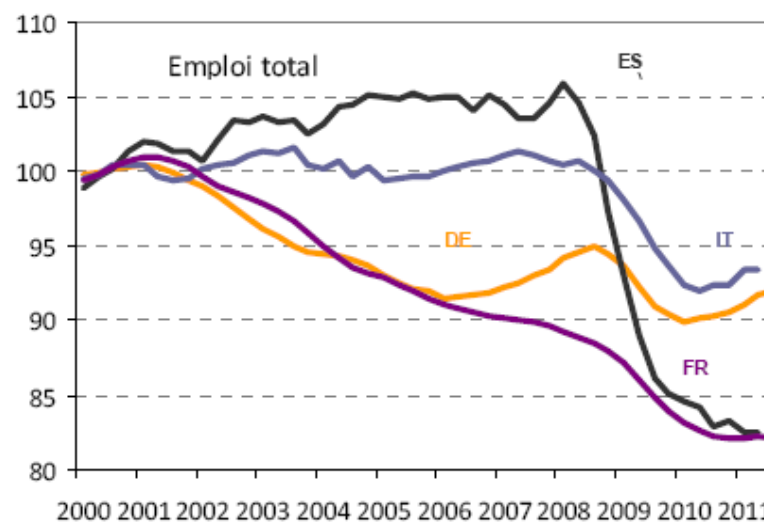
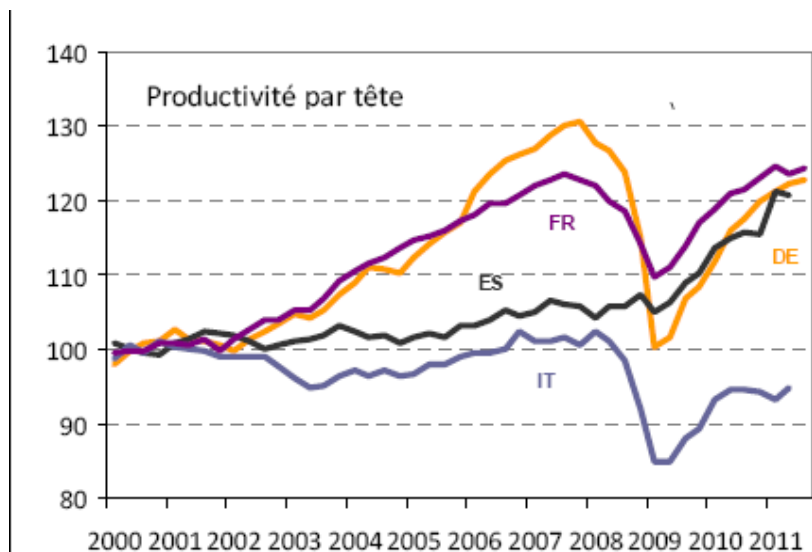


L'hétérogénéité des réactions sur le marché du travail peut se synthétiser dans les composantes de l'évolution des taux de marge (3/4)

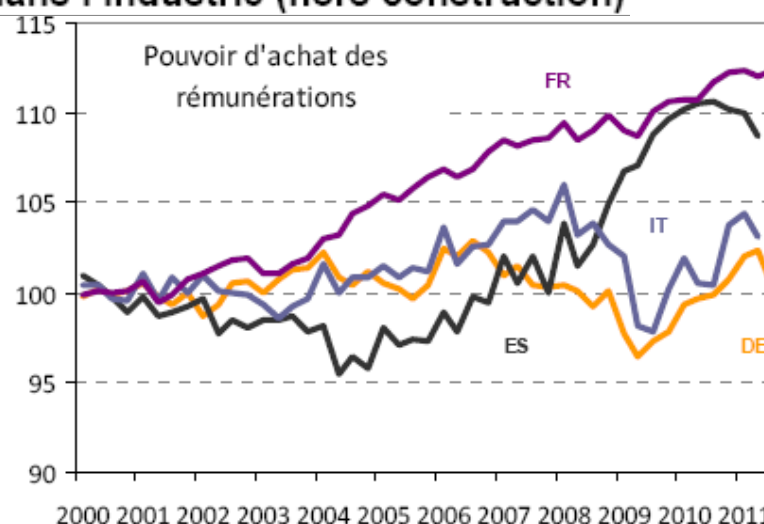
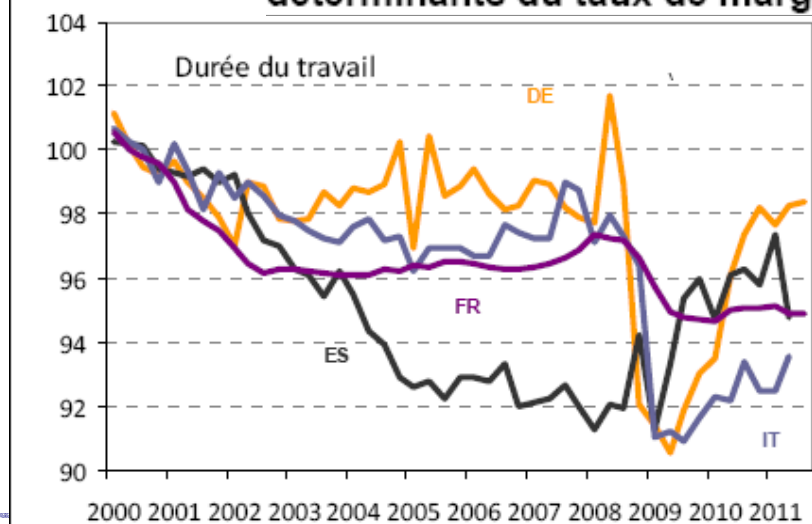




## L'hétérogénéité des réactions sur le marché du travail peut se synthétiser dans les composantes de l'évolution des taux de marge (4/4)



### déterminants du taux de marge dans l'industrie (hors construction)



Sources : offices statistiques nationaux, calculs CEP-Groupe Alpha.



## Le coût du recours au chômage partiel, une comparaison France-Allemagne

|                                | France      | Allemagne   |
|--------------------------------|-------------|-------------|
| Coût total<br>Millions d'euros |             |             |
| 2007-2010                      | <b>1069</b> | <b>9434</b> |

|  |       |
|--|-------|
| Coût direct  | 635,1 |
| Coût indirect  |       |
| nombre<br>d'heures<br>perte de<br>cotisations<br>sociales (€ par<br>heure) | 130   |
|  | 3,34  |
|  | 434,2 |

| Effectifs<br>concernés   | France | Allemagne |
|--|--------|-----------|
| Nombre de salariés au chômage partiel en<br>moyenne un mois donné de l'année |        |           |
| 2007   | 12     | 68        |
| 2008   | 36     | 102       |
| 2009   | 231    | 1144      |
| 2010   | 70     | 503       |

| En % des effectifs salariés des secteurs marchands |      |      |
|--|------|------|
| 2007   | 0,06 | 0,25 |
| 2008   | 0,20 | 0,37 |
| 2009   | 1,30 | 4,16 |
| 2010   | 0,39 | 1,81 |

Sources: DARES 5dARES Analyses n°004 Janvier 2012, Bundesanstalt, Bundesbank, INSEE, Statistisches Bundesamt, Calculs CEP Groupe ALPHA





## Effet du chômage partiel sur le coût horaire du travail en Allemagne

### Exemple : industrie manufacturière

#### Composantes de la durée annuelle effective du travail

|   |             |
|---|-------------|
| Durée hebdomadaire conventionnelle moyenne du travail                       | 36,2        |
| Nombre annuel moyen de jours fériés   | 12          |
| Nombre annuel moyen de jours de congés payés (CP)                           | 31          |
| Nombre annuel moyen de jours d'absence pour cause de maladie (données 2007) | 6,3         |
| <b>Durée annuelle effective du travail (pour une année de 365 jours)</b>    | <b>1530</b> |

| Décomposition du coût du travail   | Situation sans chômage partiel |                                | Coût résiduel par heure de travail perdue pour cause de chômage partiel                    |                         |
|--|--------------------------------|--------------------------------|--|-------------------------|
|  | Par an                         | Par heure effective de travail | Après prise en compte des cotisations sociales prises en charge par l'Agence pour l'emploi |                         |
|  |                                |                                | prise en charge de 50%   | prise en charge de 100% |
| Salaire brut (heures effectives travaillées)   | 25 189                         | <b>16,5</b>                    |  |                         |
| Absences rémunérées : jours de week-end  | 12 377                         | 8,1                            |  |                         |
| Absences rémunérées : Heures de CP, jours fériés, maladie  | 5 872                          | 3,8                            | 3,3  | 3,3                     |
| Cotisations sociales à la charge de l'employeur  | 6 002                          | 3,9                            | 2,88   | 0                       |
| Autres composantes de rémunérations conventionnelles (primes, intéressement, retraite complémentaire d'entreprise) | 5 953                          | 3,9                            | 3,9  | 3,9                     |
| <b>Coût total</b>  | <b>55 392</b>                  | <b>36,2</b>                    | <b>10,1</b>  | <b>7,2</b>              |

Sources: Institut für Arbeit und Berufsforschung pour la durée du travail et les hypothèses de coût du travail, IAB Kurzbericht 14/2009, calculs CEP Groupe Alpha.

N.B1. : taux de cotisations sociales à la charge de l'employeur sans chômage partiel : 19,33 (9,95 vieillesse, 7 maladie, 1,4 chômage, 0,975 dépendance).

N.B2. : les données de ce tableau ne sont pas présentées sur une base harmonisée en comparaison internationale, à la différence de celles publiées par Eurostat

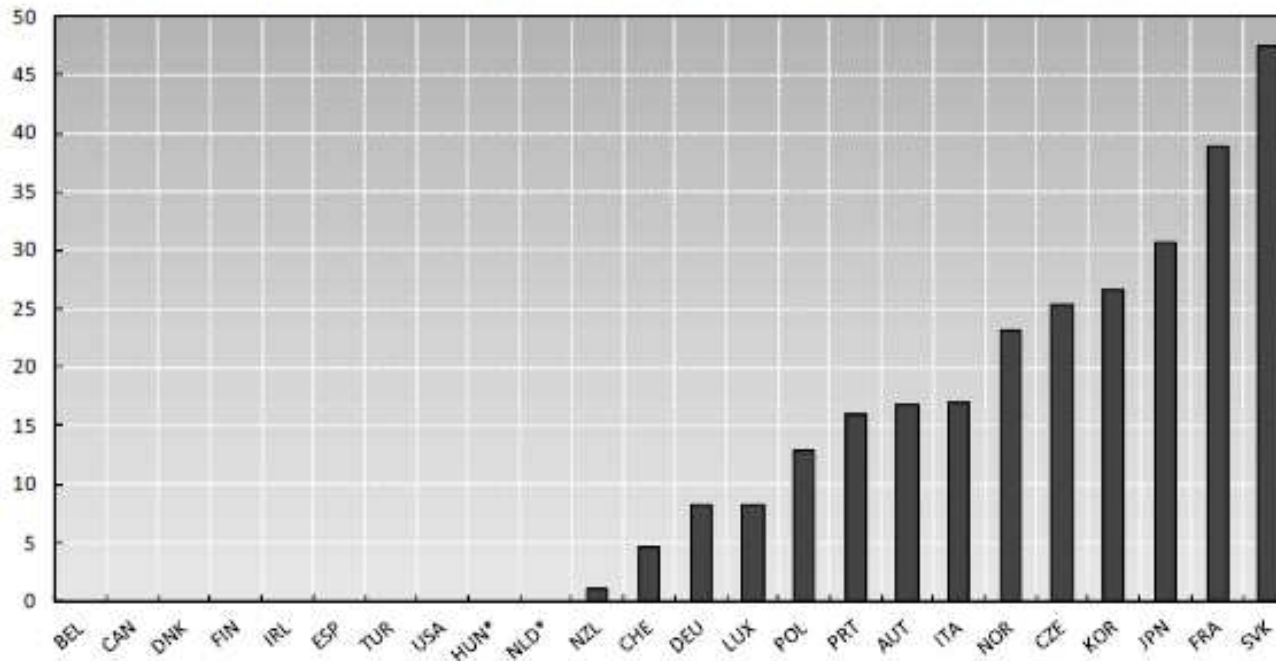
Situation de chômage partiel : pas de cotisations à l'assurance chômage. Cotisations calculées sur la base de 80% du montant de la rémunération perdue pour cause de chômage partiel. Cotisations salariés à la charge de l'employeur. Remboursement par l'agence fédérale en l'absence de mesure de qualification : 50% du montant dû les 6 premiers mois, 100% au delà de six mois



# Coût pour l'employeur des heures non travaillées en comparaison internationale

Figure 1. Cost to employer for hours not worked

Percentage of normal total labour cost for a single worker without children who usually earns the average wage



\* Employers in Hungary and the Netherlands are responsible for at least part of the cost of training short-time workers. Participation in training is compulsory for short-time workers in both countries. No data on training costs are available.

**Austria:** Applies to first six months of STW only.

**France:** Cost varies from 38% for small firms to 40% for large firms. Average cost is shown in chart.

**Germany:** Applies for first six months of STW only. No cost if short-time workers take part in training.

**Japan:** Cost varies from 20% for small firms to 41% for large firms. Average cost is shown in chart.

**Korea:** Cost varies from 23% for small firms to 30% for large firms. Average cost is shown in chart.

**Norway:** Employers pay the full wage for the first five days of STW. Average cost over the first month is shown in the chart.

**Poland:** Cost varies from 6% for hours reductions with training to 12% for work stoppages to 20% for hours reductions without training. Average cost is shown in chart.

**Switzerland:** Employers must pay the full wage for one day of STW per month plus partial social security contributions. Average cost over a month is shown in the chart.

**United States:** No direct cost, but can increase future unemployment insurance premia.

Source: Authors' calculations using data from the 2009 OECD Taxing Wages Database and information provided by delegates to the OECD Working Party on Employment.

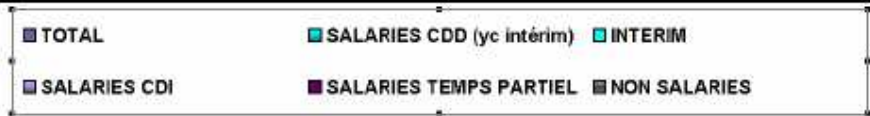
Source: Hijzen A. et D. Venn, OECD Social, Employment and Migration Working Paper n°115: « The Role of Short-Time Work Schemes During the 2008-2009 Recession



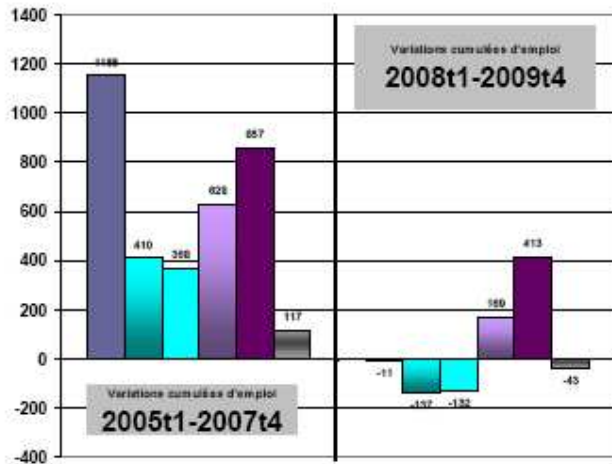
## II Une dualisation de plus en plus marquée du marché du travail



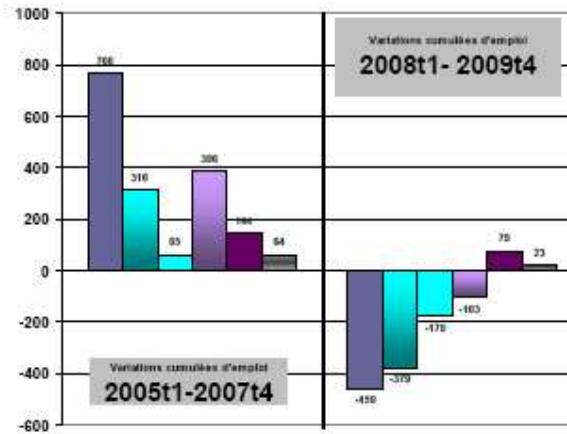
# Variations cumulées d'emploi (en milliers de personnes)



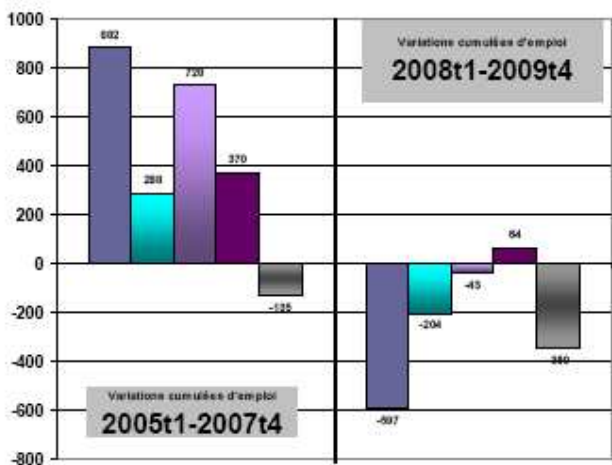
**Allemagne**



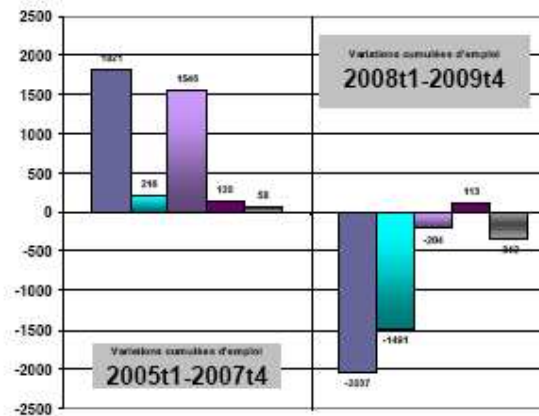
**France**



**Italie**



**Espagne**



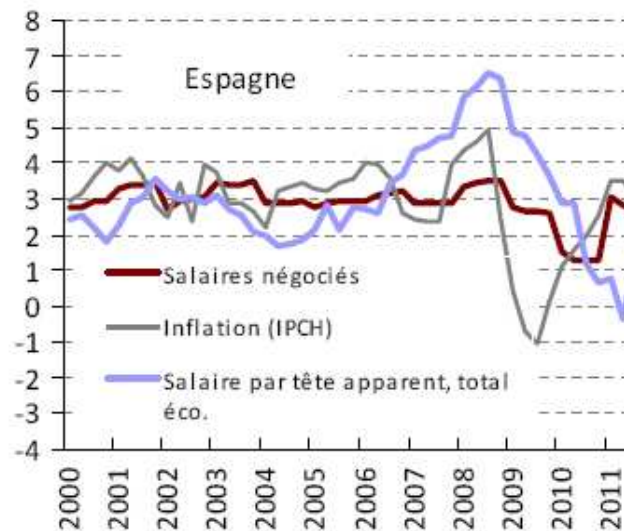
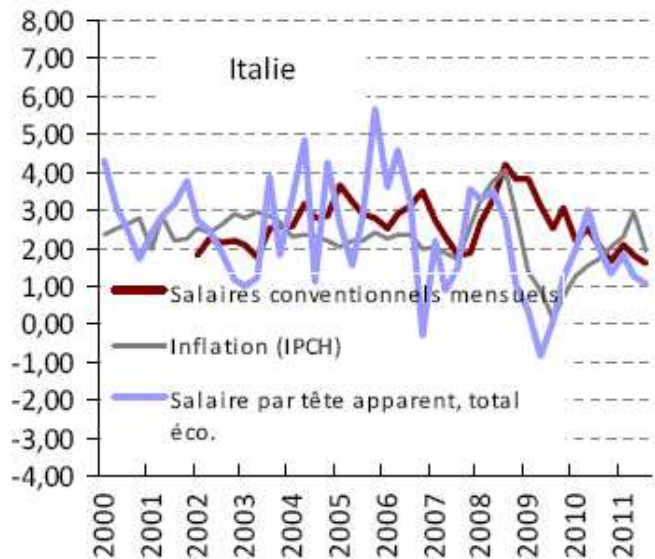
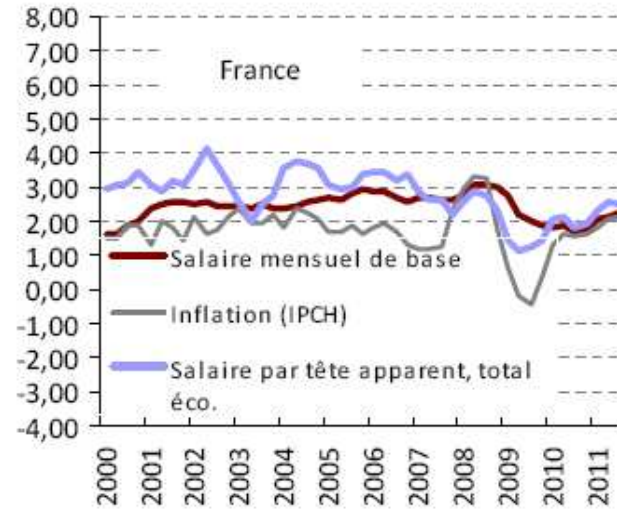
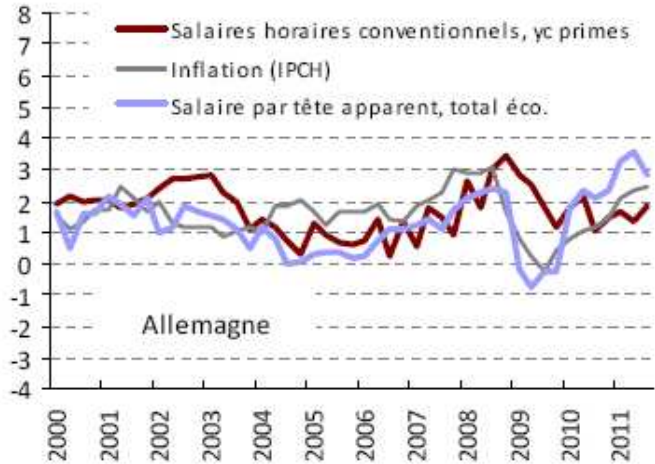


# III L'incidence de la crise sur les salaires





## Dans les grands pays de la zone euro



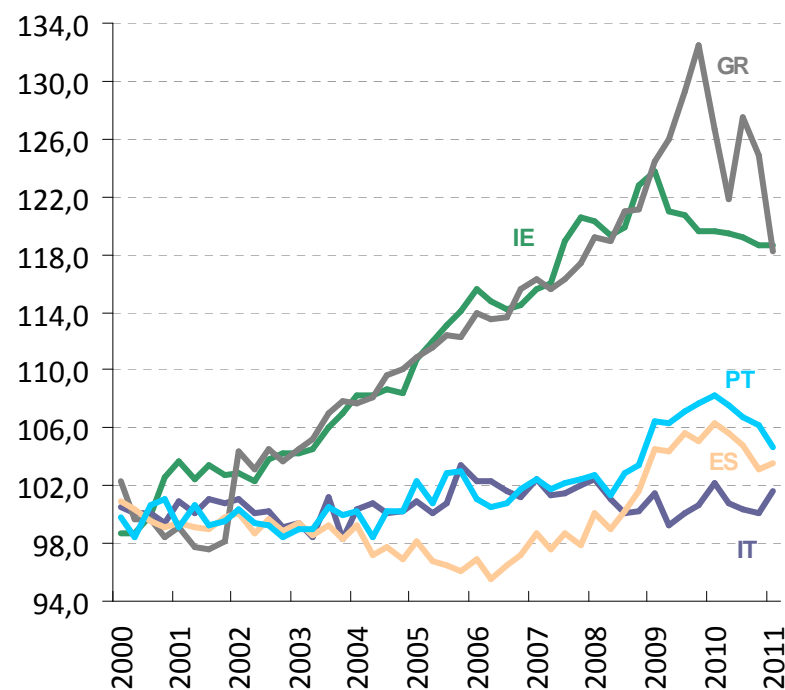
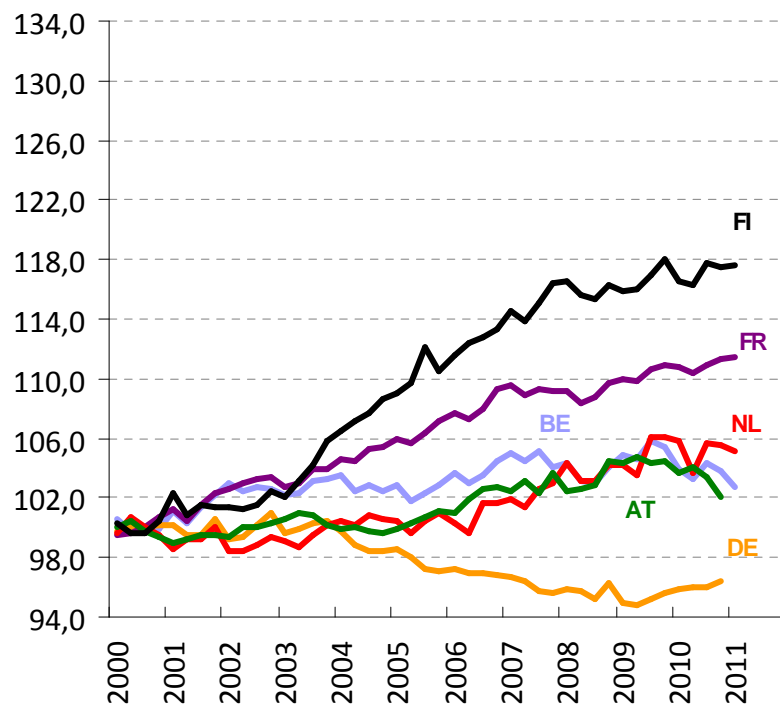
Evolution des salaires négociés/conventionnels, des salaires apparents et de l'inflation

Sources : Espagne : Banca de Espana (Incremento salarial medio pactado, Convenios según mes de registro) ; Allemagne : salaires conventionnels, Bundesbank ; France : Enquête Acemo Dares, INSEE ; Italie : retribuzione contrattuali, ISTAT ; Eurostat (IPCH) ; calculs CEP-Groupe Alpha.



## Et ailleurs

Evolution des salaires réels (ensemble de l'économie) dans les pays de l'Union européenne



Sources: Commission Européenne, Ameco, CEP Groupe Alpha



# Quelles conséquences du nouveau cadre de gouvernance hérité de la crise sur les salaires?

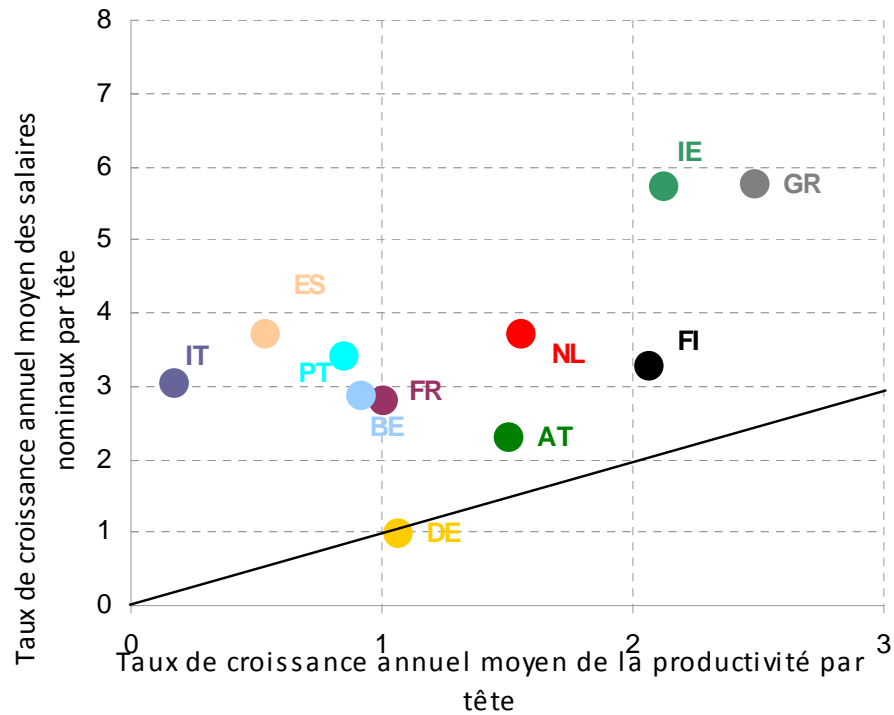




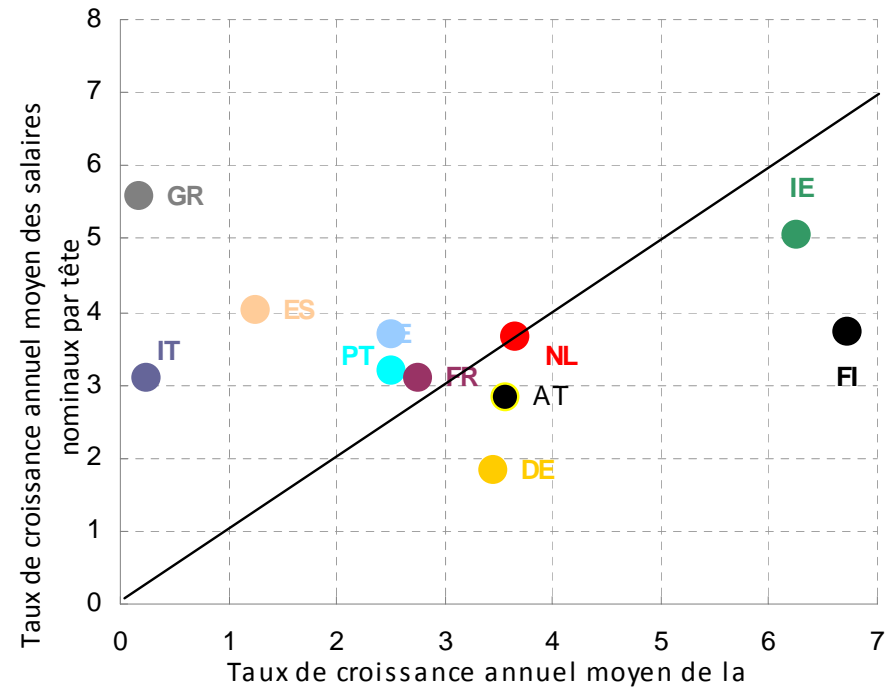


# Les déterminants de l'évolution des coûts salariaux unitaires 2000-2007

Ensemble de l'économie



Industrie manufacturière



Sources: Commission Européenne, Ameco, CEP Groupe Alpha

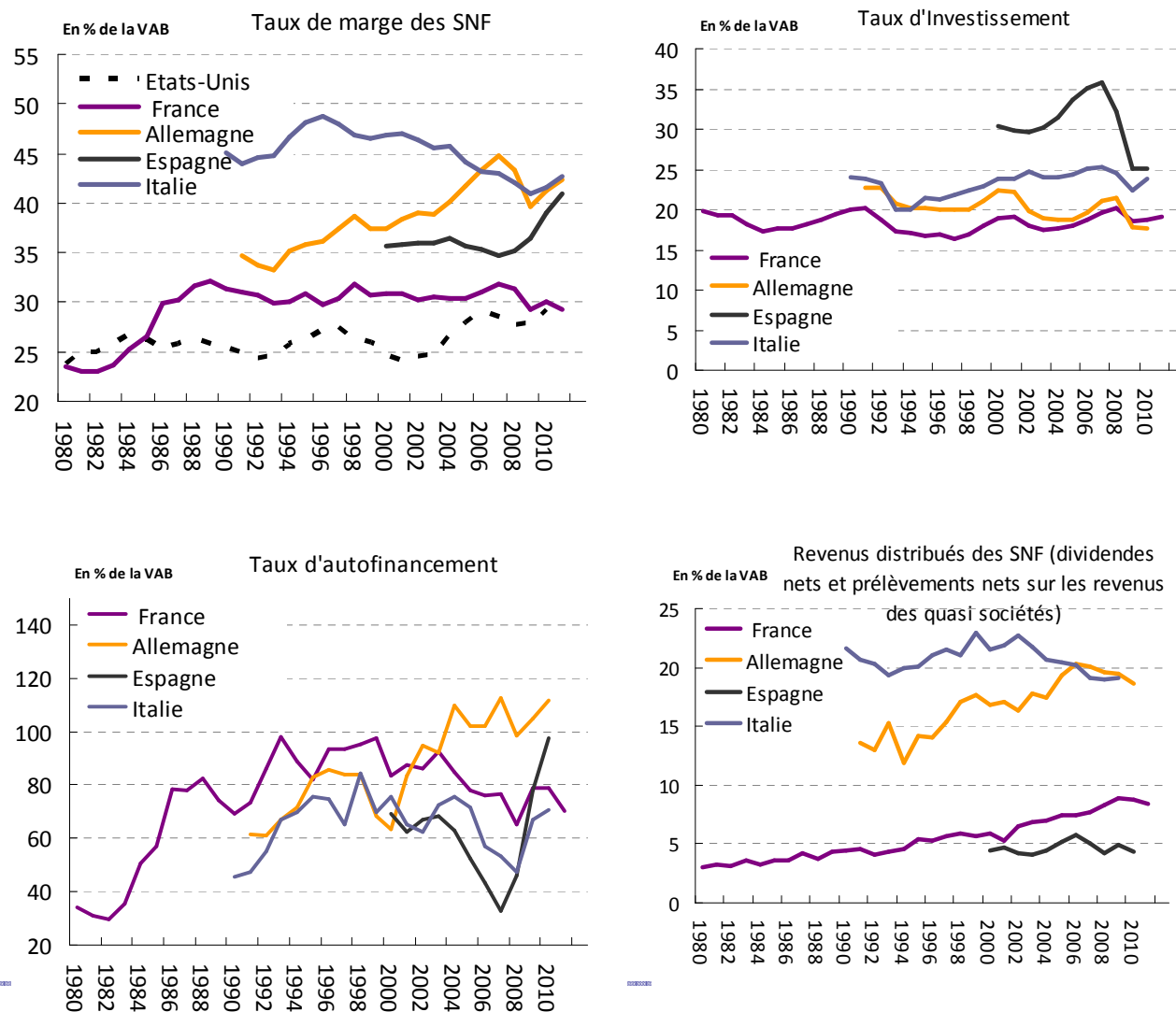


## IV La situation des entreprises au début de l' "Acte 2" de la crise



# Situation des entreprises, quelques ratios

**Figure 11 : Situation comparée des entreprises, quelques ratios**



Sources : Comptes nationaux, données 2011 : acquis au t3, calculs CEP Groupe Alpha.

Champ : Sociétés non financières, économie résidente.