

# Italie : Ajustements du marché du travail et politiques de l'emploi pendant la crise

Réunion de travail du 6 mars 2012

Hugues de Balathier, Secrétaire général du COE

Elisabeth Danzin, chargée de mission au COE

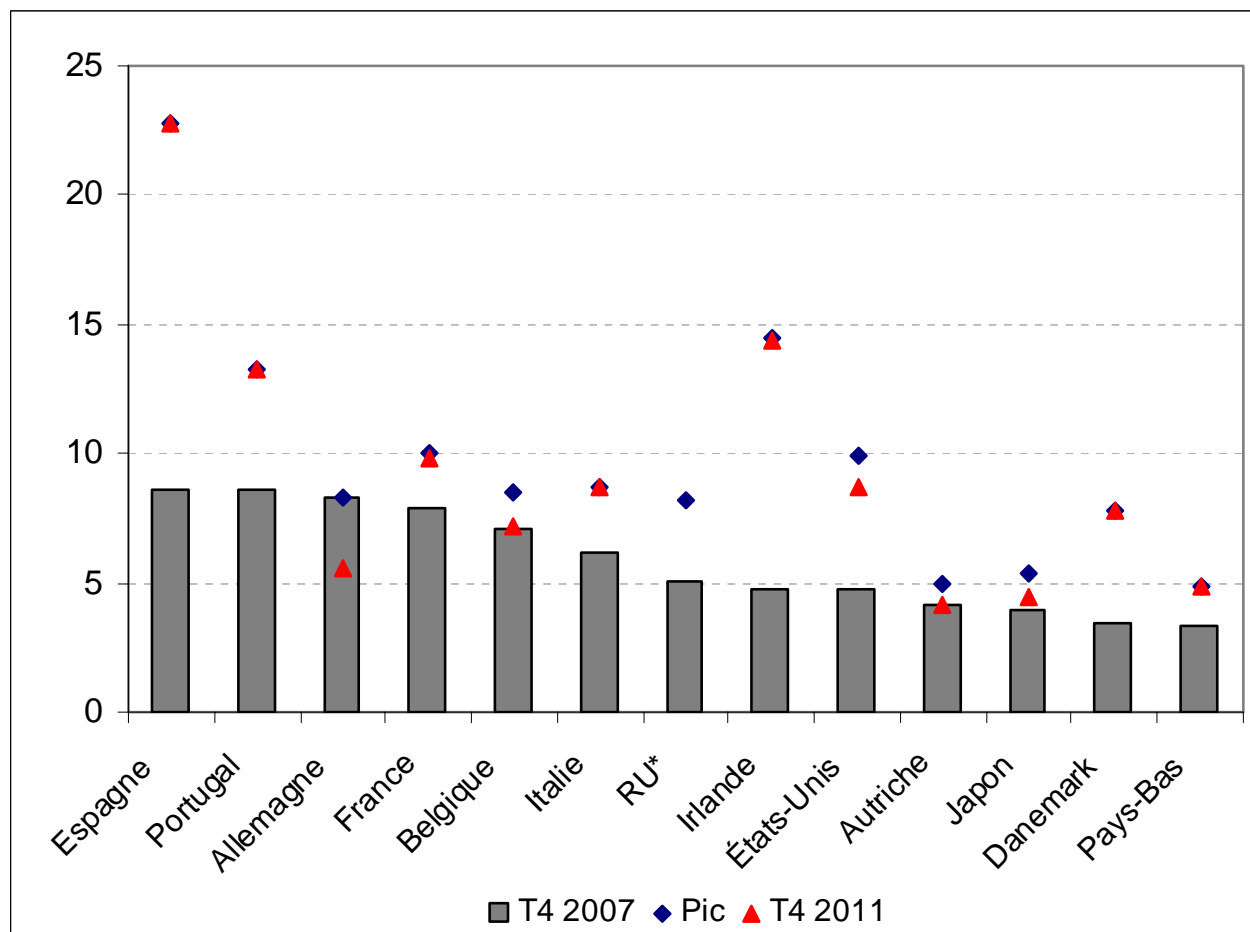


# Plan de la présentation

- I. Les ajustements sur le marché du travail en Italie depuis la crise**
- II. Les politiques de l'emploi menées pendant la crise

# Un taux de chômage élevé fin 2011

Taux de chômage du T4 2007 au T4 2011 (en %)

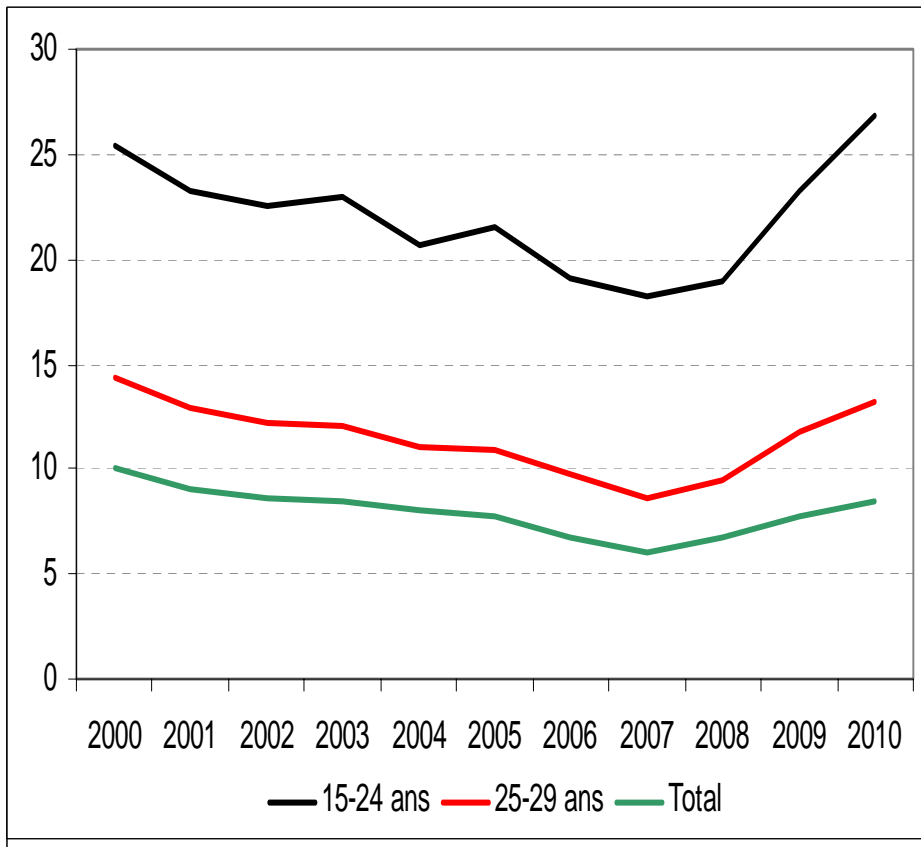


Source: OCDE

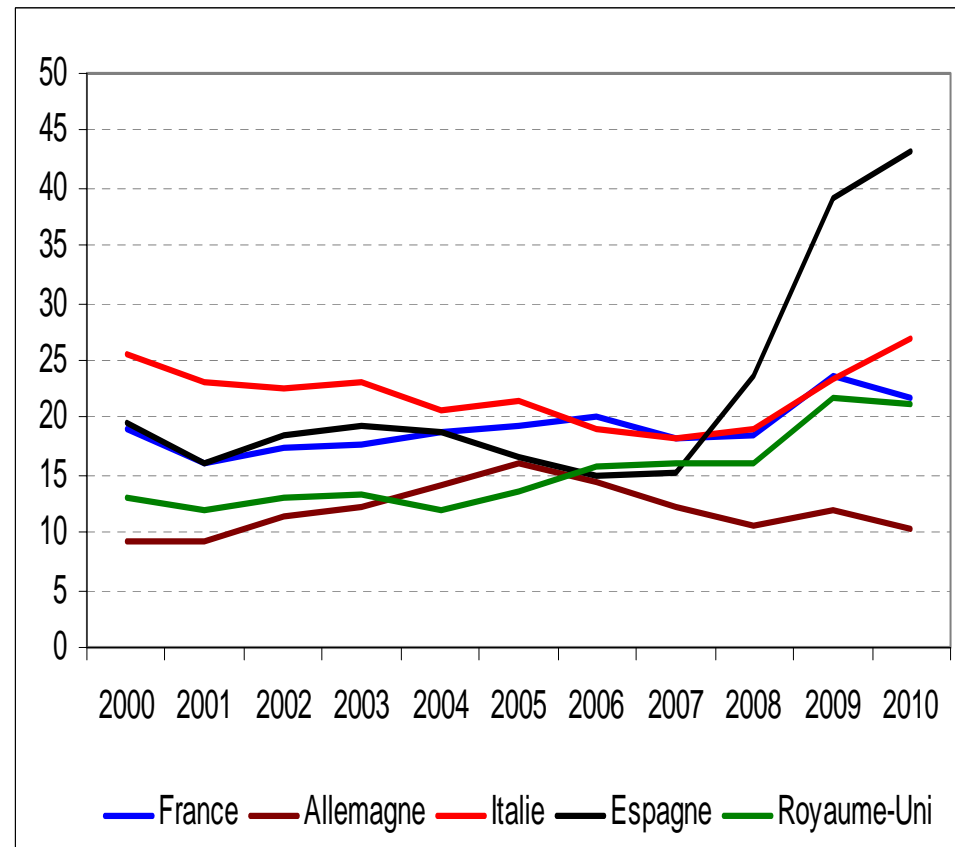
\* donnée T4 2011 non disponible, remplacée par T3 2011

# Les jeunes ont été les plus fortement touchés par la crise ...

Taux de chômage en Italie par âge (en %)



Taux de chômage des 15-24 ans par pays (en %)

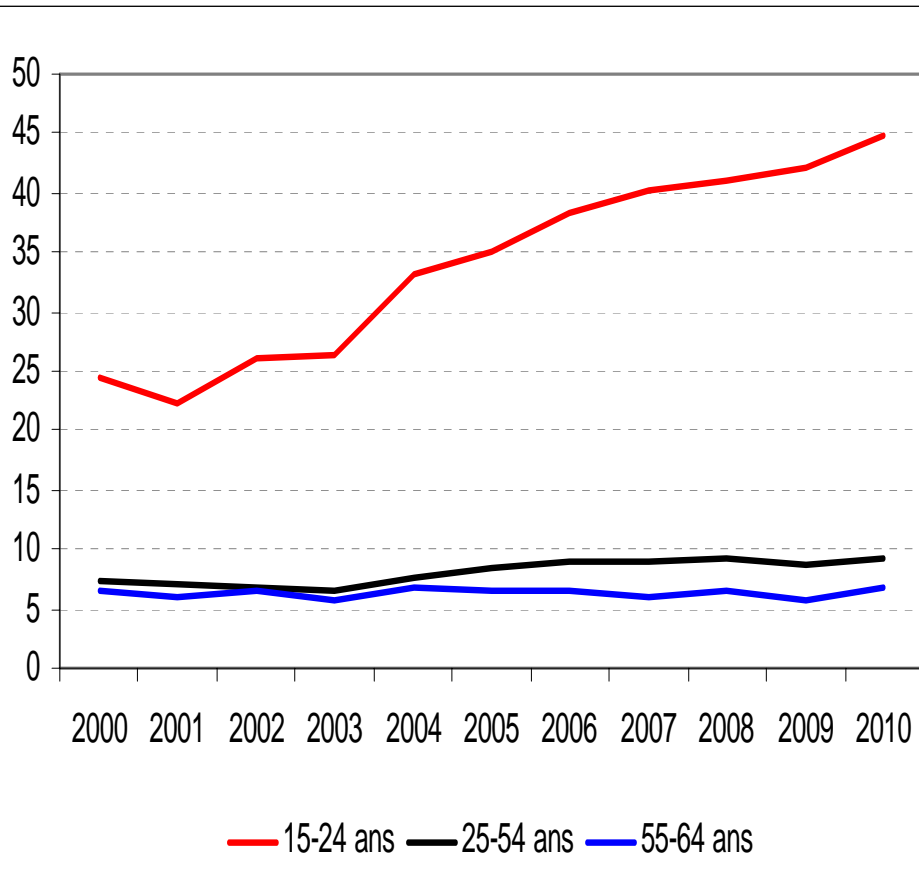


Source: OCDE

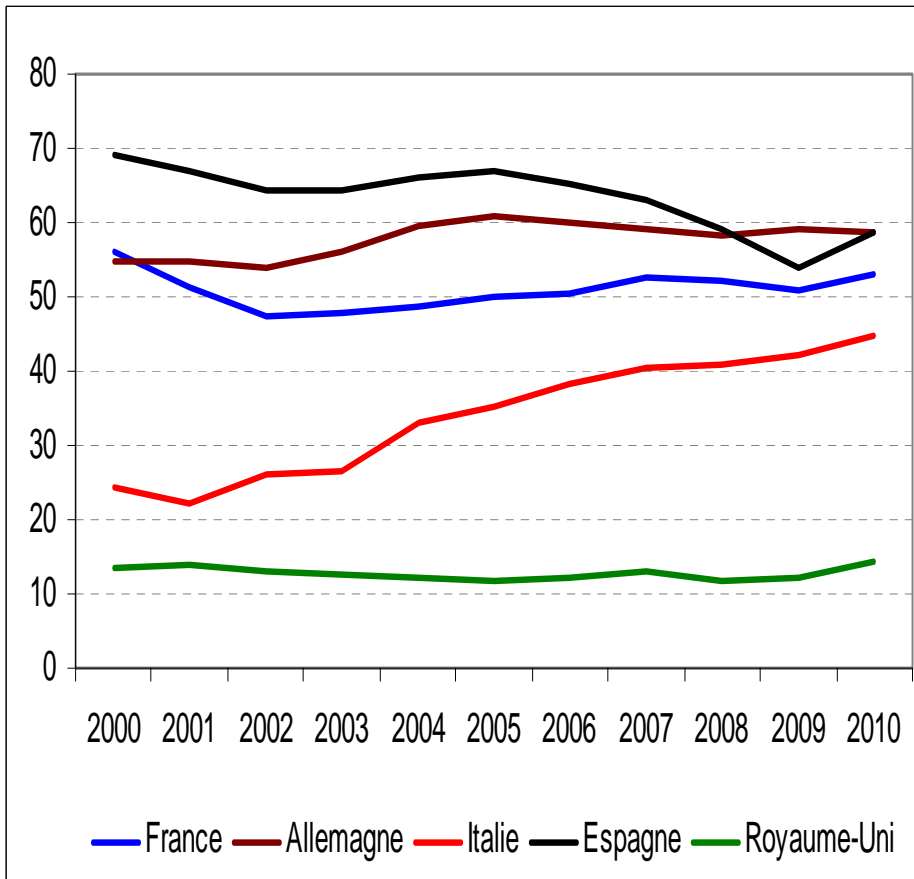
Source: OCDE

# ...qui a accentué une segmentation déjà importante du marché du travail

Part de l'emploi temporaire en Italie par âge (en %)



Part de l'emploi temporaire des 15-24 ans par pays (en %)



Source: OCDE

Source: OCDE

# Une augmentation du chômage limitée au regard de l'ampleur du choc...

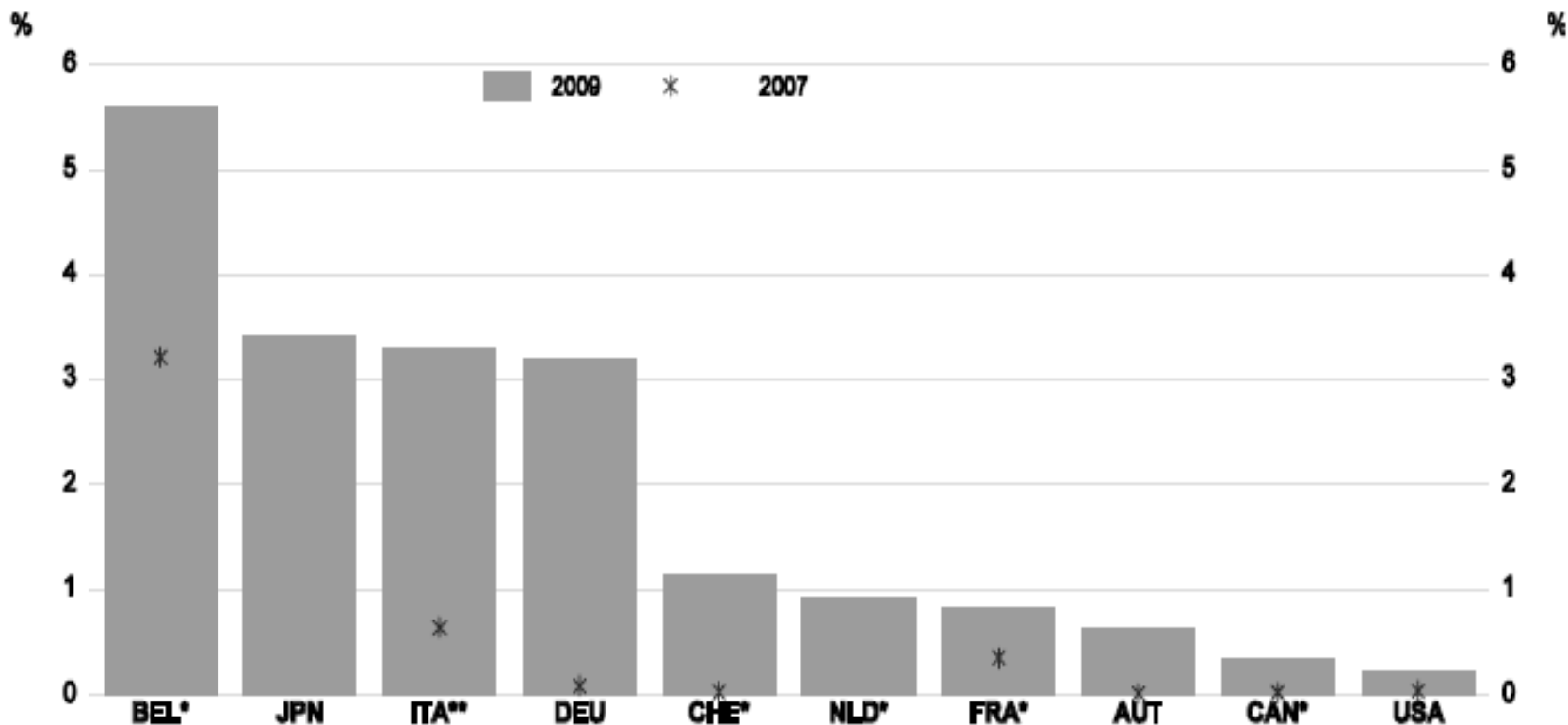
## Ampleur du choc sur l'activité

	France	Allemagne	Italie	Japon	RU
<b>Perte cumulée PIB (entre T1 2008 et T4 2009)</b>	<b>2,4</b>	<b>5,6</b>	<b>6,5</b>	<b>6,3</b>	<b>5,8</b>
<b>Croissance du PIB (T1 2011 / T1 2008)</b>	<b>-0,9</b>	<b>-0,2</b>	<b>-5,1</b>	<b>-5,6</b>	<b>-4,1</b>

Source: OCDE, nationales, calculs OFCE

# ...en partie expliquée par le recours au chômage partiel ...

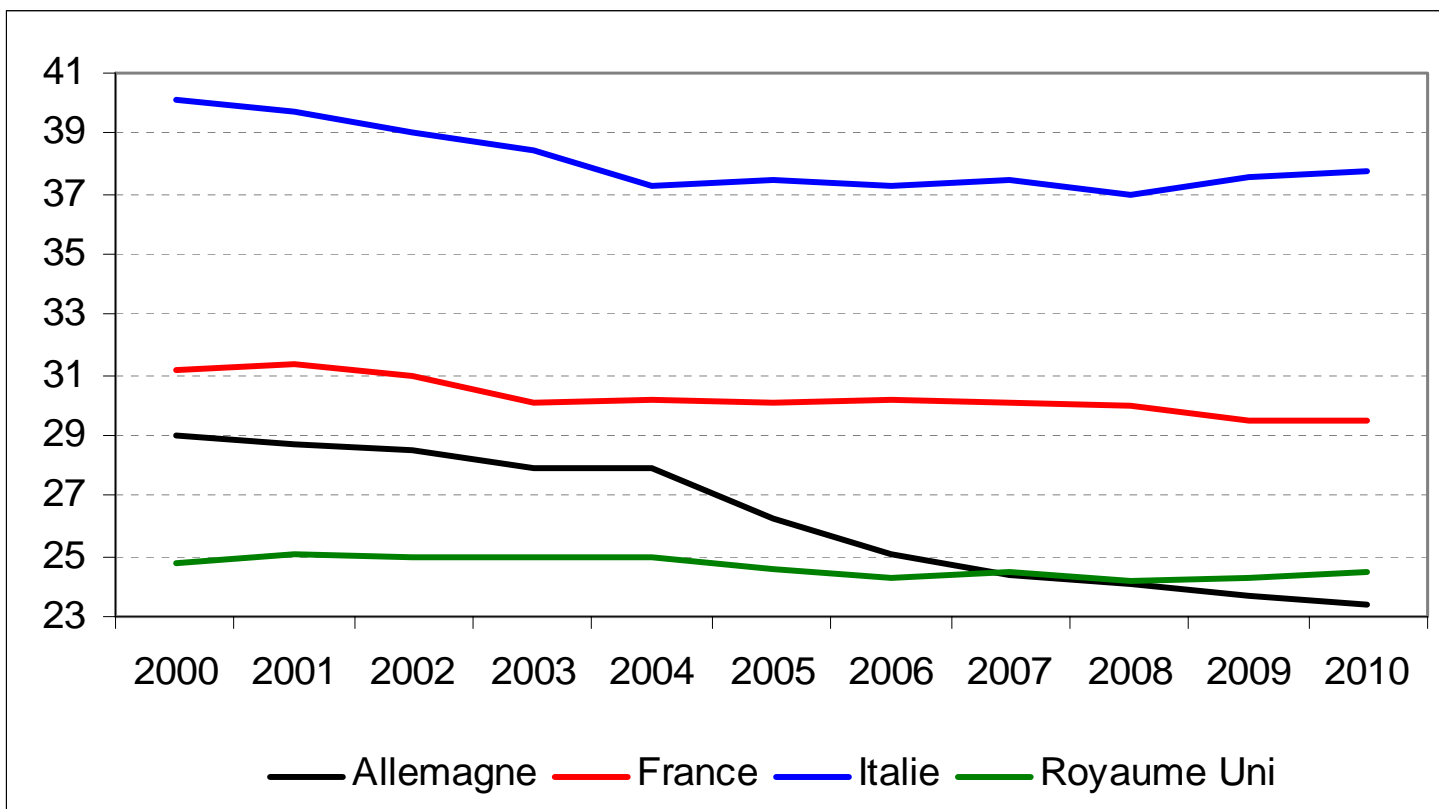
Proportion des employés qui participent à un dispositif de chômage partiel



Source: OCDE

# ...mais aussi par la hausse de l'inactivité

Taux d'inactivité des 15-64 ans par pays (en %)



Source: Eurostat



# Plan de la présentation

I. Les ajustements sur le marché du travail en Italie depuis la crise

**II. Les politiques de l'emploi menées pendant la crise**

# Éléments de contexte

- Succession de gouvernements depuis 2007:
  - Berlusconi (2001-2005 et 2005-2006) : en 2003, loi « Biagi » de flexibilisation du marché du travail
  - Prodi (04/2006-01/2008) : adoption en 2007 d'un projet de réforme structurelle jamais entrée en vigueur
  - Berlusconi (05/2008-11/2011) : mesures conjoncturelles pour limiter les effets de la crise et renforcement de la décentralisation au niveau régional
  - Monti (11/2011) : engagement à restructurer en profondeur le marché du travail, négociations actuellement en cours avec les partenaires sociaux
- Un niveau de dette déjà élevé avant la crise

# Les principales mesures prises de 2008 à 2011 (1)

- Améliorer les dispositifs existants:
  - Renforcer la *Cassa Integrazione Guadagni* (CIG) en élargissant le dispositif à des contrats non standards (plan de rigueur d'août 2008) et aux salariés des toutes petites entreprises (accord Etat-Régions de février 2009)
  - Renforcer l'efficacité de l'administration publique (décret « Brunetta » d'octobre 2009)
  - Améliorer les services pour l'emploi et l'indemnisation chômage (loi des finances pour 2010)

# Les principales mesures prises de 2008 à 2011 (2)

- Favoriser l'emploi des femmes (programme d'actions pour l'insertion des femmes sur le marché du travail de décembre 2009) et des seniors (décret du 26 juillet 2010)
- Simplification du cadre législatif et réglementaire de l'apprentissage (texte unique pour l'apprentissage d'octobre 2011)

# La *Cassa Integrazione Guadagni*, principal amortisseur social...

- Taux de remplacement moyen d'environ 60-65% du salaire.
- 310 000 équivalents temps plein en CIG en octobre 2010 (contre 90 000 en janvier 2007).
- On distingue :
  - **la CIG ordinaire** (*CIG ordinaria*) : en cas de difficultés économiques conjoncturelles ;
  - **la CIG extraordinaire** (*CIG straordinaria*) : en cas de crises structurelles ou restructurations ;
  - **la CIG dérogatoire** (*CIG in deroga*) : extension des dispositifs CIGO et CIGS avec la crise.

## **...surtout mobilisé par les industries du centre et du nord de l'Italie**

- Près de 80% des heures indemnisées CIG concernaient le secteur industriel (juin 2009)
- Près de 80% des entreprises recourant au CIG étaient situées dans les régions centre-nord de l'Italie
- Près de 70% des heures indemnisées étaient couvertes par la CIG « Ordinaire »

# Avantages et inconvénients des dispositifs de maintien en emploi

( OCDE, 2010, 2011 )

- Avantages:
  - Maintien du revenu, de la consommation et in fine de l'activité
  - Maintien de l'employabilité des salariés et minimisation du risque d'effets d'hystérèse
  - Economie des coûts de licenciement et des coûts de recrutement et de formation pour les employeurs
- Inconvénients:
  - Frein à la réallocation de main-d'œuvre
  - Renforcement de la segmentation du marché du travail